

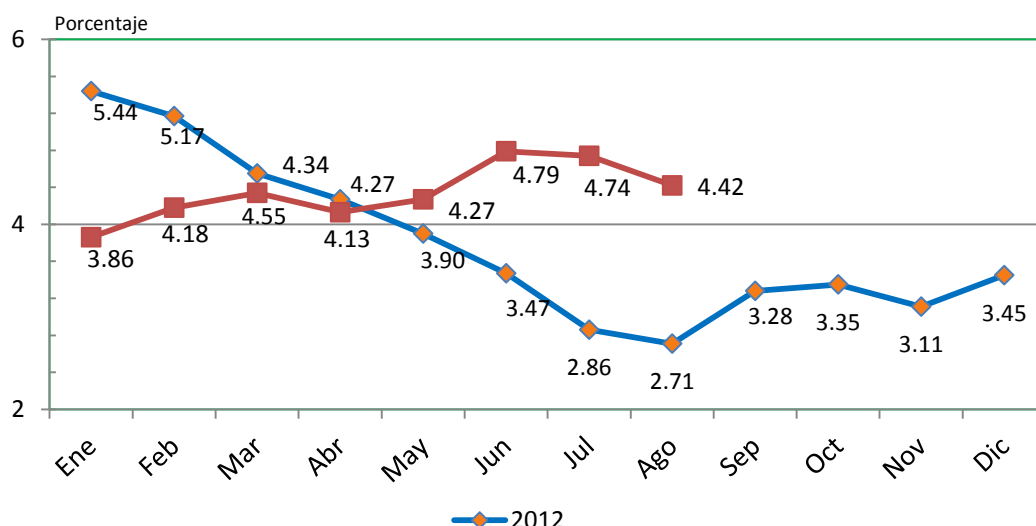
## BOLETIN ECONÓMICO SEPTIEMBRE 2013

### Reporte mensual de los principales indicadores de la economía nacional

#### Inflación con tendencia a la baja

El Índice de Precios al Consumidor (IPC) presentó una **variación anual de 4.42%** en agosto de 2013, superior en 1.71 puntos porcentuales al registrado en agosto del año anterior (2.71%), mientras que la **variación mensual** fue de 0.14%, inferior en 0.31 puntos al registrado en el mismo mes de 2012 cuando llegó a 0.45%. La inflación acumulada hasta agosto llegó a 3.33%, que representa 0.96 puntos porcentuales por arriba del acumulado hasta agosto 2012. La inflación anual está dentro del rango de la meta prevista por la Junta Monetaria para el año 2013, establecida entre 3% y 5% (ver **gráfica 1**).

**Gráfica 1**  
**Índice de Precios al Consumidor hasta el 31 de agosto 2013**  
**Variación interanual (ritmo inflacionario)\***



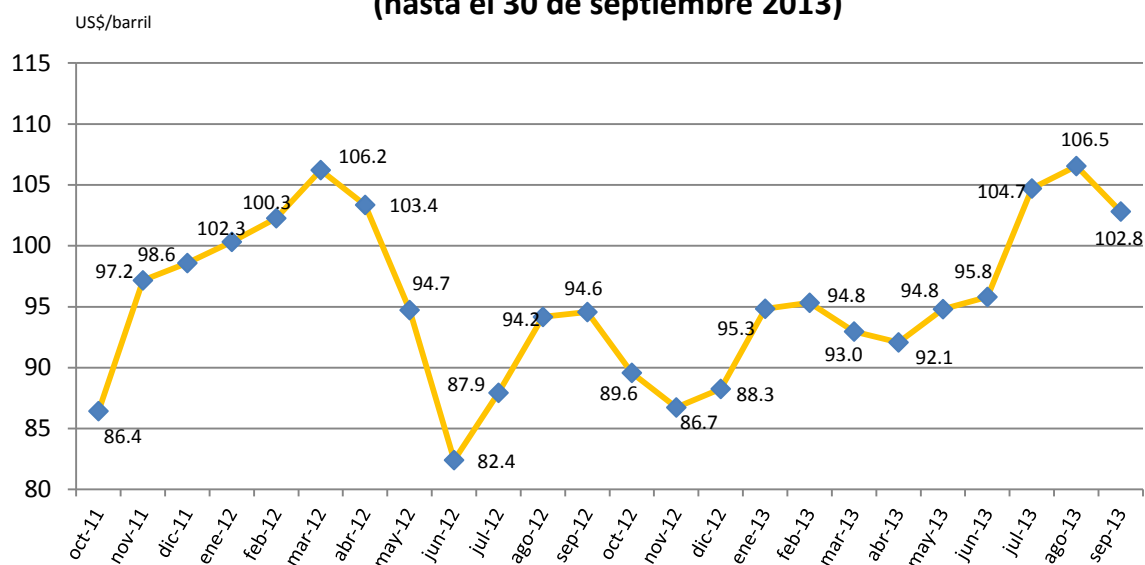
Fuente: Instituto Nacional Estadística, INE, septiembre 2013,  
 \*Tasa de variación del mes actual con respecto al mismo mes del año anterior

#### Precio del petróleo a la baja

Los precios en el mercado nacional están determinados en parte, por los precios internacionales del petróleo. El precio internacional del barril de petróleo<sup>1</sup> del mes de agosto 2013 registró un promedio de US\$106.54 por barril, superior en 1.76 % al registrado en julio, y superior en 13.2% respecto a agosto del 2012, en que llegó a US\$94.16 (variación interanual), como se muestra en la **gráfica 2**. Sin embargo, durante el transcurso del mes de septiembre, este continuó con la tendencia alcista, llegando hasta US\$110.23 el 13 de septiembre, que representa el valor más alto de los últimos 29 meses. A partir de aquí cambió la tendencia para ubicarse en US\$102.8 por barril el 27 de septiembre.

<sup>1</sup> Bolsa de Valores de Nueva York (NYMEX), primera posición a futuro petróleo WTI.

**Gráfica 2**  
**Precio promedio internacional del petróleo**  
**(hasta el 30 de septiembre 2013)**



Fuente: Bloomberg, precio WTI Crude Oil, primera posición a futuro, septiembre 2013.

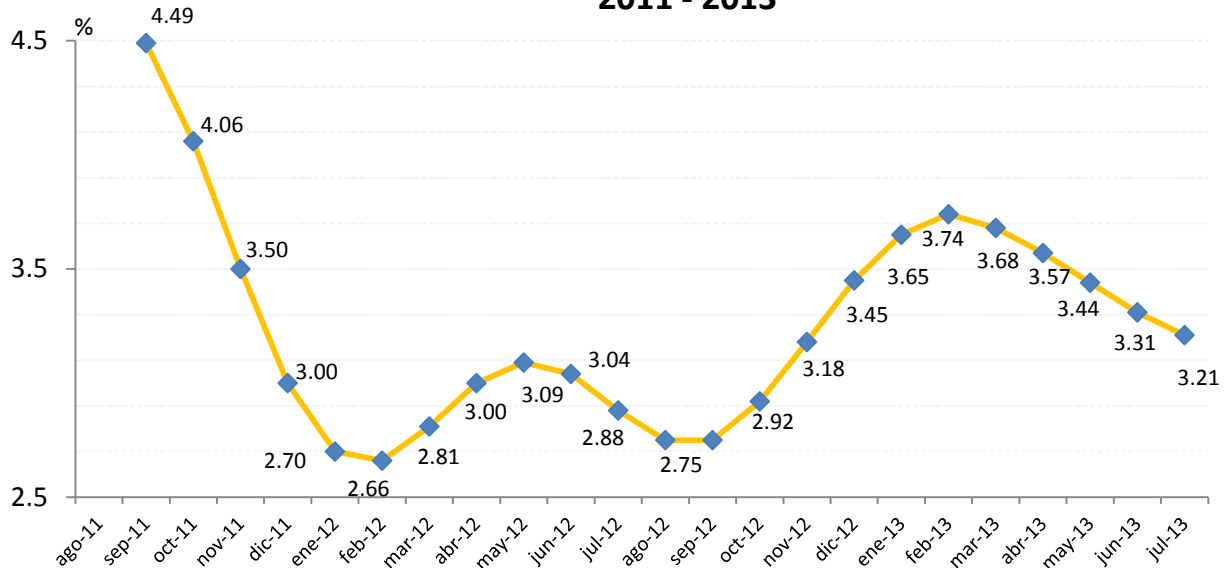
### **El IMAE con tendencia creciente**

El Índice Mensual de Actividad Económica –IMAE–, elaborado por el Banco de Guatemala (BANGUAT), es un índice sintético cuyo fin es proporcionar una medida de la evolución de la actividad real de la economía en el corto plazo, el cual se ajusta a la metodología utilizada en las cuentas nacionales trimestrales y está compuesto por un conjunto de indicadores mensuales relacionados con la producción, las ventas, la estacionalidad y otras variables representativas de determinadas actividades económicas. El objetivo del IMAE es proporcionar una perspectiva cercana al comportamiento del PIB desde el enfoque de la producción.

Durante el pasado mes de junio, el BANGUAT presentó una nueva metodología para su elaboración, que incluye una actualización de los indicadores utilizados en la compilación del IMAE y una revisión de los aspectos metodológicos que se utilizan para su elaboración.

De acuerdo con esta metodología, el cálculo publicado en septiembre correspondiente a julio del 2013, el IMAE registró una tasa de crecimiento de 3.21%, mayor en 0.33 puntos porcentuales con respecto al mes de julio del 2012 (2.88%), como se muestra en la gráfica 3.

**Gráfica 3**  
**Indice Mensual de Actividad Económica -IMAE-\***  
**2011 - 2013**



Fuente: Banco de Guatemala, septiembre 2013.

\*Indice tendencia-ciclo

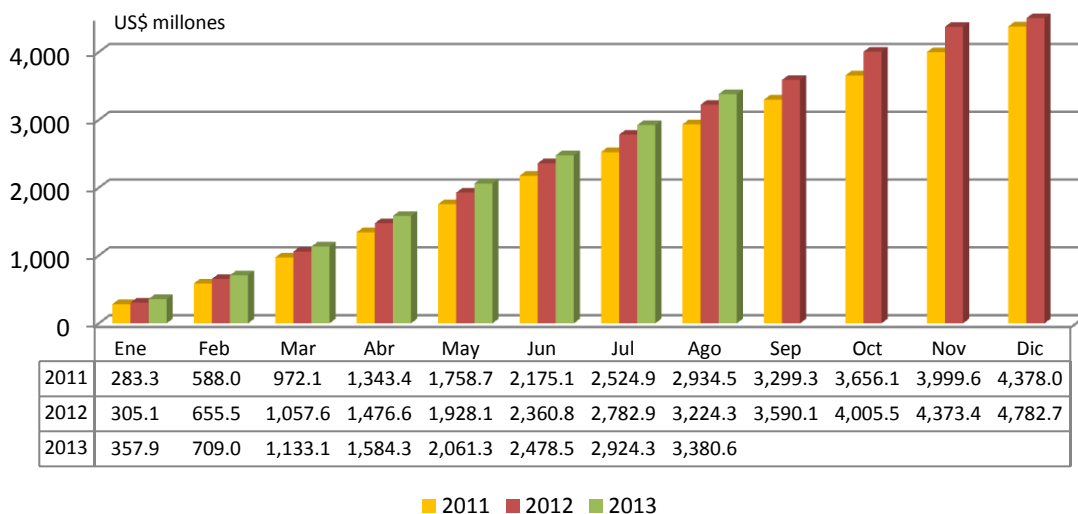
Muestra la variación del mes en estudio con respecto al mismo mes del año anterior

El comportamiento anterior estuvo influenciado por la incidencia positiva que experimentaron, especialmente, las actividades económicas de intermediación financiera, seguros y actividades auxiliares, transporte, almacenamiento y comunicaciones; agricultura, ganadería, caza, silvicultura y pesca; servicios privados; e industrias manufactureras.

**Sector externo**

El ingreso de divisas en concepto de remesas familiares durante agosto 2013 registró una cifra de US\$456.3 millones (monto superior al de agosto 2012 en US\$15 millones). En cuanto a la cifra acumulada hasta finales de agosto, esta fue de US\$3,380.6 millones, superior en un 4.8% a la registrada en 2012. Las previsiones del BANGUAT para 2013 estiman un incremento de alrededor de 6% respecto al 2012, cuando se registró una cifra histórica, al recibirse un ingreso de US\$4,783 millones enviados por los guatemaltecos en el exterior (**ver gráfica 4**).

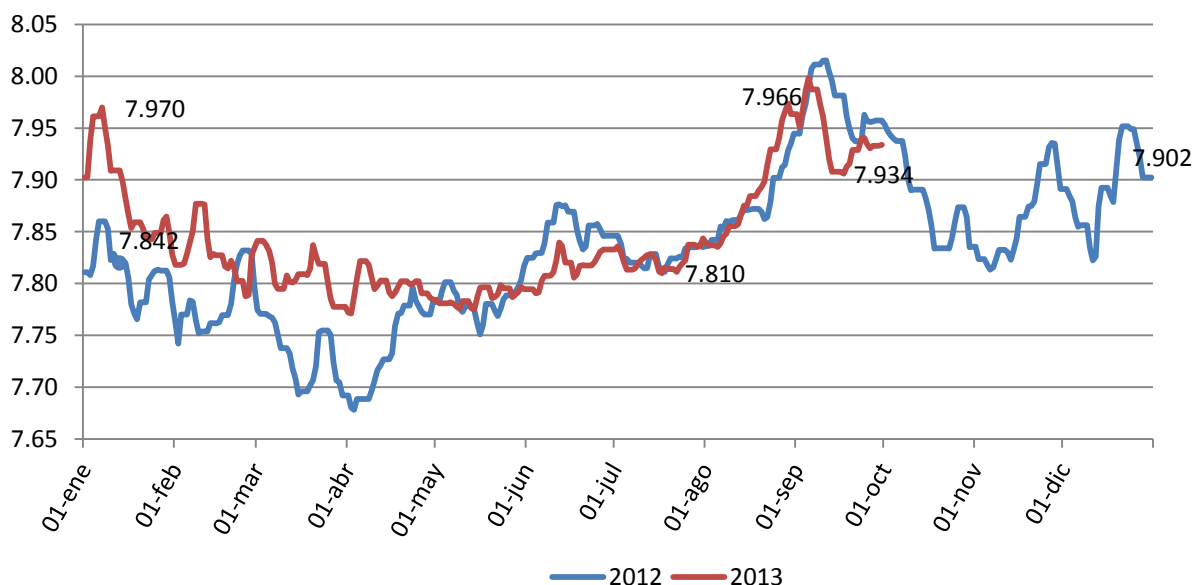
**Gráfica 4**  
**Ingreso acumulado de divisas por remesas familiares**  
**Enero 2011 a agosto 2013\***



Fuente: Banco de Guatemala, en base al mercado institucional de divisas, hasta el 31-08-2013

El tipo de cambio estable. Durante el último mes, el tipo de cambio de referencia nominal promedio ponderado subió hasta Q7.998 por dólar el 5 de septiembre 2013, que constituye el valor más alto del año. Durante los primeros nueve meses presentó una depreciación de 0.4%, al registrar Q7.934 en esta última fecha contra 7.902 en enero (ver gráfica 5). Durante lo que va del 2013 (hasta el 30 de septiembre), el tipo de cambio ha mantenido un promedio de Q7.842 por dólar.

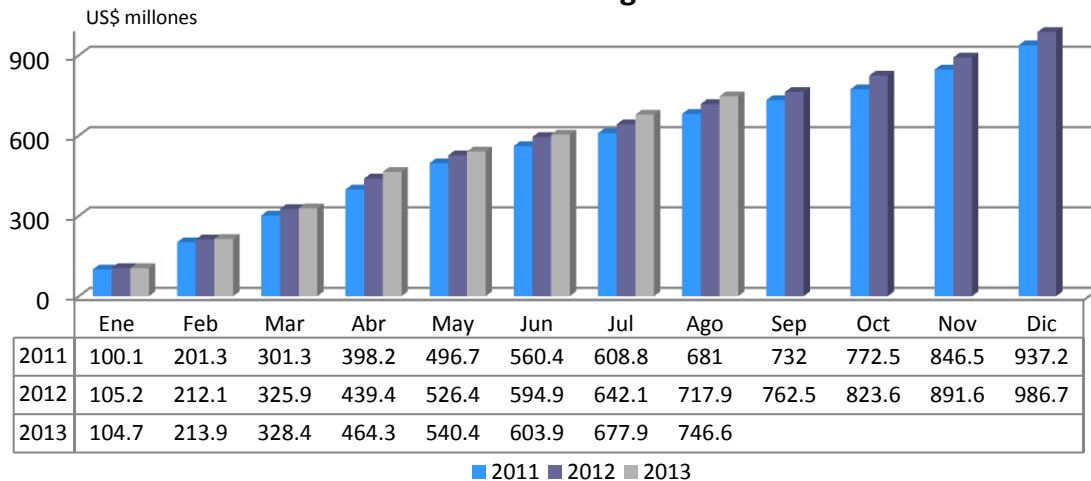
**Gráfica 5**  
**Tipo de cambio**  
**2011-2013\***



Fuente: BANGUAT, septiembre 2013, tipo de cambio de referencia nominal promedio ponderado hasta el 30 de septiembre 2013

El ingreso de divisas por turismo y viajes entre enero y agosto del 2013 registró un monto de US\$746.6 millones, monto superior en un 4% comparado con el mismo período del 2012. Durante el mes de agosto, se registró un ingreso de US\$68.7 millones, un 9.4% menos que en agosto del año anterior (ver gráfica 6). Hasta el 19 de septiembre de 2013, el ingreso de divisas registró un monto de US\$780.4 millones.

**Gráfica 6**  
**Ingreso acumulado de divisas por turismo y viajes**  
**Enero 2011 a agosto 2013**



Fuente: Banco de Guatemala, en base al mercado institucional de divisas, hasta el 31-08-2013.

En cuanto al ingreso de divisas por exportaciones, desde el 1 de enero hasta el 19 de septiembre del 2013 se registró un ingreso de US\$4,840 millones, que representa un 0.6% menos que lo registrado en el mismo período del 2012 (US\$4,869 millones). Como se muestra en la tabla 1, se observa un incremento en el ingreso de divisas por exportaciones de azúcar (29.8% de incremento) y banano (26.6%), mientras que el café y el cardamomo registraron reducciones de 23% y 12%, respectivamente.

Por otra parte, la exportación de otros productos como frutas y sus preparados registraron mayor dinamismo, al incrementar un 7.8% en el período, así como verduras y legumbres un 31.7%. Llama la atención la disminución en el ingreso de divisas en las exportaciones de artículos de vestuario en un 43% y de productos alimenticios en un 29%. Asimismo, las exportaciones al resto de países de Centroamérica mostraron una pérdida de dinamismo en comparación al mismo período del año pasado, al disminuir un 4% (cerca de US\$70 millones) en 2013, pasando de US\$1,758 millones en 2012 a US\$1,688 millones en 2013 (ver tabla 1).

**Tabla 1**  
**Ingreso de divisas por exportaciones**  
**(en millones de US\$)**

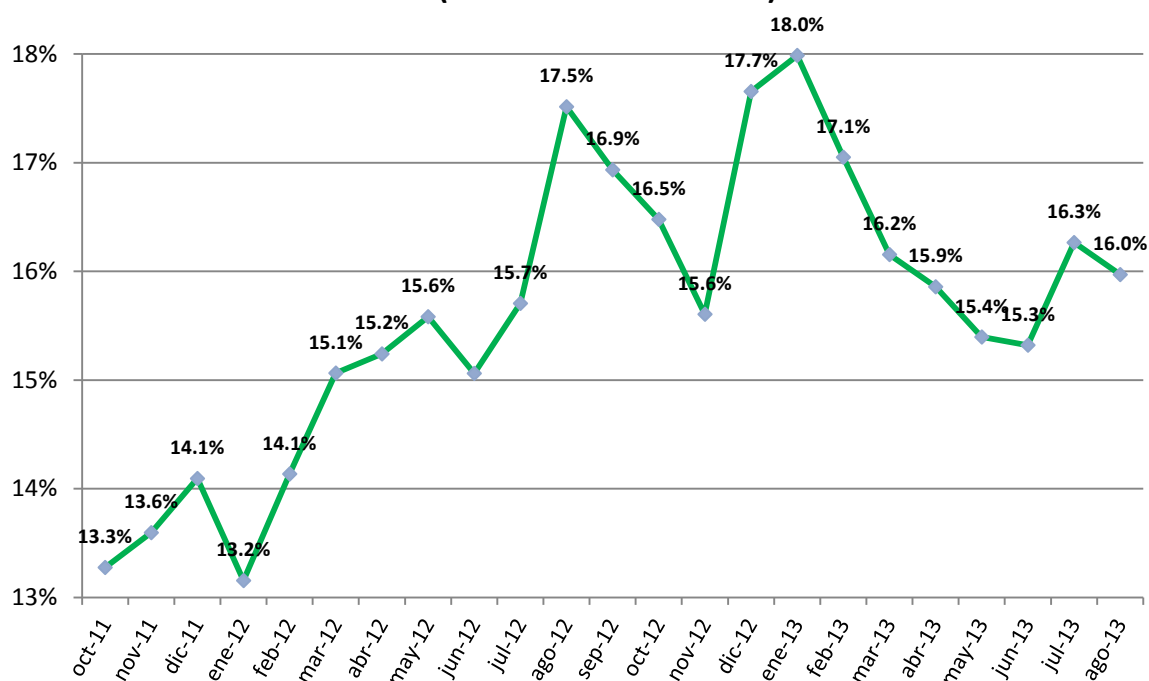
Producto	Del 1 de enero al 19 de septiembre 2013	Del 1 de enero al 20 de septiembre 2012	Diferencia	
			Absoluta	Relativa
Exportaciones a Centroamérica	1,688,223.90	1,757,997.20	(69,773.30)	-4.0%
Azúcar	814,853.10	627,837.50	187,015.60	29.8%
Café	642,178.00	834,768.40	(192,590.40)	-23.1%
Banano	412,793.70	326,007.70	86,786.00	26.6%
Otros	216,468.80	169,250.80	47,218.00	27.9%
Frutas y sus preparados	208,945.90	193,897.90	15,048.00	7.8%
Cardamomo	143,620.50	162,393.50	(18,773.00)	-11.6%
Artículos de vestuario	120,733.10	212,812.50	(92,079.40)	-43.3%
Productos químicos	103,730.30	112,219.50	(8,489.20)	-7.6%
Productos alimenticios	99,679.80	139,897.40	(40,217.60)	-28.7%
Verduras y legumbres	64,427.10	48,929.70	15,497.40	31.7%
Flores, plantas, semillas y raíces	64,416.10	51,350.80	13,065.30	25.4%
Caucho natural	63,954.40	74,999.50	(11,045.10)	-14.7%
Tabaco en rama	32,133.40	18,675.20	13,458.20	72.1%
Ajonjolí	31,160.10	11,267.00	19,893.10	176.6%
Minerales	31,124.90	34,131.60	(3,006.70)	-8.8%
Miel de purga (melazas)	26,774.30	29,711.60	(2,937.30)	-9.9%
Productos de vidrio	19,418.20	14,840.80	4,577.40	30.8%
Productos metálicos	16,189.00	17,556.70	(1,367.70)	-7.8%
Madera y manufacturas	11,887.80	11,718.30	169.50	1.4%
Camarón, pescado y langosta	9,372.00	6,235.70	3,136.30	
Miel de abeja	6,958.70	5,388.20	1,570.50	29.1%
Aceites esenciales	5,433.20	3,428.50	2,004.70	58.5%
Tejidos, hilos e hilazas	5,427.00	3,808.90	1,618.10	42.5%
<b>TOTAL</b>	<b>4,839,903.30</b>	<b>4,869,124.90</b>	<b>(29,221.60)</b>	<b>-0.6%</b>

Fuente: BANGUAT en base al mercado institucional de divisas, septiembre 2013.

### Otras variables

El crédito bancario al sector privado constituye la principal fuente de financiamiento de la actividad económica, la cual es viable mediante el proceso de intermediación financiera realizado por el sector bancario. En agosto 2013, este registró un saldo de Q134,487 millones, que incluye tanto los créditos otorgados en Quetzales como en Dólares. Esta cifra refleja un incremento del 16% en relación al mismo mes de 2012 (ver gráfica 7).

**Gráfica 7**  
**Crédito Bancario al Sector Privado 2011-2013**  
**(variación interanual %)**



Fuente: Banco de Guatemala, septiembre 2013

### Recaudación tributaria aumenta

La recaudación de ingresos tributarios durante los primeros nueve meses del 2013 registró un monto de Q32,986.3 millones, un 8% más que en el mismo período del 2012, con los impuestos directos aumentando un 22% y los impuestos indirectos aumentando un 2.5%. En cuanto al Impuesto sobre la Renta, este aumentó un 24.1%, siendo el aporte de las personas jurídicas el que más incrementó (casi un 35%), mientras el ISR de personas individuales disminuyó en 8%, al bajar la recaudación de Q.919 millones en 2012 a Q843 millones en 2013.

En cuanto a los impuestos indirectos, el que mayor incremento tuvo fue el Impuesto sobre Circulación de Vehículos con un 48%, seguido del Impuesto al Tabaco y sus productos con un 30%, mientras la recaudación del IVA Doméstico incrementó en un 5.8%. Resalta una baja significativa en la recaudación de los Aranceles de Importación del orden de US\$359 millones (22% de disminución), así como una leve disminución en la recaudación del IVA sobre Importaciones, al disminuir un 0.2%. También tuvo una rebaja importante la recaudación del impuesto sobre timbres y papel sellado de Q272 millones entre un año y otro.

En cuanto a la participación por impuesto en la recaudación total, el rubro que más contribuye es el IVA sobre Importaciones con un 27.2% de la recaudación total, seguido del Impuesto sobre la Renta de personas jurídicas con un 24.1% y el IVA Doméstico con un 20.5%, representando entre los tres más del 72% de la recaudación total (ver tabla 2).

Tabla 2  
 Recaudación de ingresos tributarios del gobierno central 2012-2013  
 (Hasta agosto de cada año, en millones de Quetzales)

DESCRIPCION DE IMPUESTOS	2012	2013	Diferencia		Particip. % 2013
<b>RECAUDACION TRIBUTARIA SAT</b>	<b>29,678.61</b>	<b>32,236.03</b>	<b>2,557.42</b>	<b>8.6%</b>	<b>97.7%</b>
<b>IMPUESTOS DIRECTOS</b>	<b>9,220.0</b>	<b>11,256.6</b>	<b>2,036.6</b>	<b>22.1%</b>	<b>34.1%</b>
Impuesto Sobre la Renta	7,121.9	8,838.4	1,716.6	24.1%	26.8%
de Personas Jurídicas	5,892.8	7,942.8	2,050.0	34.8%	24.1%
de Personas Individuales	918.8	843.4	(75.4)	-8.2%	2.6%
Impuesto de Solidaridad	2,088.3	2,396.6	308.3	14.8%	7.3%
Impuestos Sobre el Patrimonio	6.7	7.4	0.7	10.0%	0.0%
<b>IMPUESTOS INDIRECTOS</b>	<b>20,458.6</b>	<b>20,979.4</b>	<b>520.9</b>	<b>2.5%</b>	<b>63.6%</b>
Impuesto al Valor Agregado Doméstico	6,565.0	6,942.7	377.7	5.8%	21.0%
Impuesto al Valor Agregado sobre Importaciones	9,008.2	8,986.7	(21.5)	-0.2%	27.2%
Derechos Arancelarios	1,601.1	1,242.56	(358.53)	-22.4%	3.8%
Impuesto Sobre Timbres Fiscales y Papel Sellado	596.6	324.4	(272.2)	-45.6%	1.0%
Impuesto Sobre Tabaco y sus Productos	195.4	254.3	59.0	30.2%	0.8%
Impuestos Sobre Distribución de Bebidas	365.3	387.4	22.1	6.0%	1.2%
Impuesto Sobre Distribución de Cemento	70.5	67.5	(3.0)	-4.3%	0.2%
Impuesto Sobre Primera Matricula	82.3	436.4	354.2	100.0%	1.3%
Impuesto Sobre Circulación de Vehículos	527.4	780.5	253.1	48.0%	2.4%
Impuesto Sobre Distribución de Petróleo y Derivados	1,444.5	1,554.3	109.8	7.6%	4.7%
Otros	2.2	2.6	0.4	18.3%	0.0%
<b>RECAUDACION TRIBUTARIA DE OTRAS INSTITUCIONES</b>	<b>864.6</b>	<b>750.3</b>	<b>(114.3)</b>	<b>-13.2%</b>	<b>2.3%</b>
Regalías e Hidrocarburos Compartibles	717.2	598.5	(118.7)	-16.5%	1.8%
Salida del país	147.4	151.8	4.3	2.9%	0.5%
<b>TOTAL DE INGRESOS TRIBUTARIOS BRUTOS</b>	<b>30,543.2</b>	<b>32,986.3</b>	<b>2,443.1</b>	<b>8.0%</b>	<b>100.0%</b>

Fuente: En base a cifras de las Intendencia de Recaudación y Gestión SAT, Ministerio de Finanzas Públicas.

Nota: La recaudación es en términos brutos, por lo que no contempla la devolución del crédito fiscal del IVA.