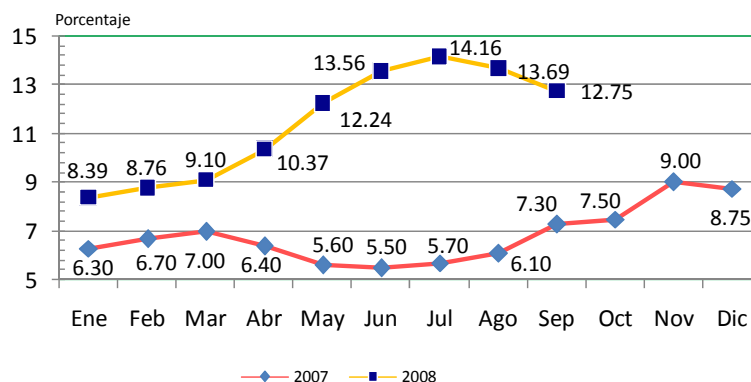


BOLETIN ECONÓMICO SEPTIEMBRE 2008

Inflación

De acuerdo con el Índice de Precios al Consumidor -IPC- a nivel república, elaborado por el Instituto Nacional de Estadística -INE-, la inflación acumulada durante el año (hasta el 30 de septiembre) se ubicó en **9.26%**, cifra que está por encima del rango máximo para todo el año establecido por la Junta Monetaria (7%). Por su parte, el registro de inflación interanual se situó en **12.75%** con respecto al mes de septiembre de 2007 (ver gráfica 1) y la variación intermensual (tasa de variación del mes de septiembre con respecto al mes de agosto) fue de **-0.15%**, lo que representa una baja con respecto a los meses anteriores, en los que esta llegó a 0.50% en agosto, 1.25% en julio, 1.63% en junio, 1.43% en mayo, 1.40% en abril.

Gráfica 1
Índice de Precios al Consumidor hasta el 30 de septiembre 2008
Ritmo Inflacionario*

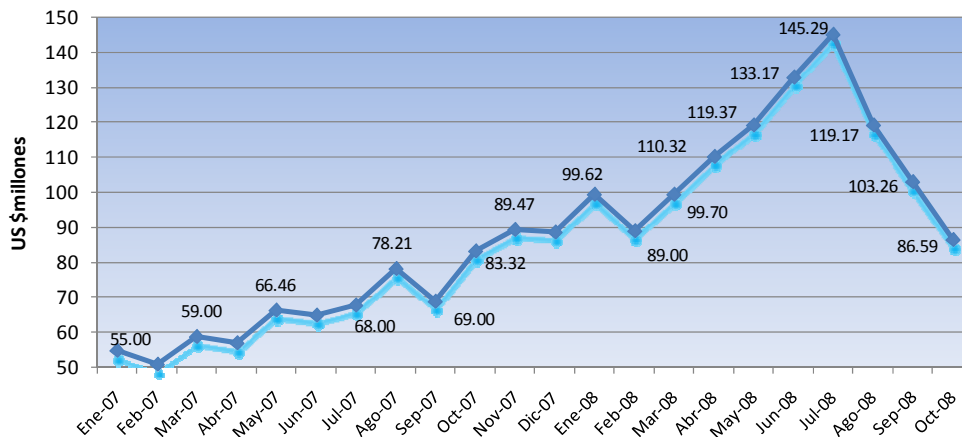


Fuente: Banco de Guatemala, en base a datos del INE, octubre 2008

*Tasa de variación del mes actual con respecto al mismo mes del año anterior

Durante el último mes, el precio internacional del petróleo¹ continuó con la disminución registrada durante el mes anterior. Al 9 de octubre, el precio había disminuido a US\$86.59 por barril, nivel similar al precio observado en febrero de este año (ver gráfica 2). Por otra parte, los precios del maíz y trigo también disminuyeron con respecto al mes de agosto. Al 30 de septiembre, el trigo cerró en US\$8.76 por quintal y el maíz en US\$11.33 por quintal, de acuerdo a las cotizaciones de la Bolsa de Mercancías de Chicago.

Gráfica 2
Precios del petróleo¹
Del 1 de enero 2007 al 9 de octubre 2008



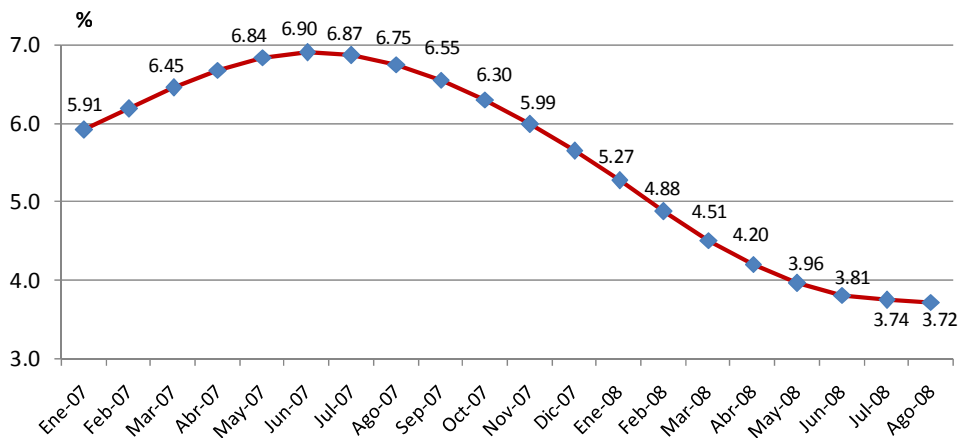
Fuente: Banco de Guatemala, basado en Bloomberg. *Hasta el 9 de octubre 2008

¹ Basado en Bloomberg – Bolsa de Valores de Nueva York (NYMEX), primera posición a futuro

IMAE

De acuerdo a las cifras presentadas por el Banco de Guatemala, el Índice Mensual de Actividad Económica –IMAE-, las últimas cifras disponibles (hasta agosto 2008) muestran una continua desaceleración del crecimiento de la economía del país a partir del mes de junio del 2007, fecha en que el índice mostró su máximo punto al llegar a 6.90% hasta llegar al mes de agosto del presente año con 3.72% de variación interanual (ver gráfica 3). Sin embargo, se nota que la curva tiende a estabilizarse, lo que indicaría una probable recuperación del Índice durante el último trimestre del año.

Gráfica 3
Índice Mensual de Actividad Económica -IMAE-*
enero 2007 a agosto 2008



Fuente: Banco de Guatemala, julio 2008

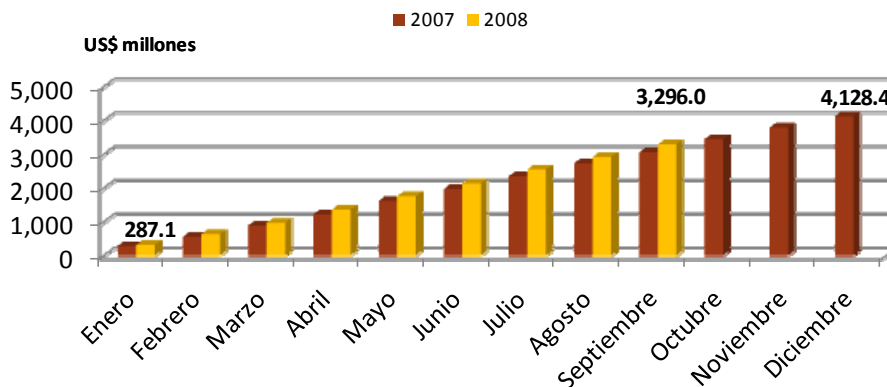
*Índice tendencia-ciclo

Muestra la variación del mes en estudio con respecto al mismo mes del año anterior

Sector externo

El ingreso de divisas en concepto de remesas familiares durante el mes de septiembre fue de US\$371.8 millones, con lo que el acumulado para el año hasta el 30 de septiembre suma US\$3,295.9 millones (ver gráfica 4), lo que representa un 7.8% mayor que lo ingresado al 30 de septiembre del año 2007 (US\$3,059.0), en comparación al crecimiento de 14% observado en el año 2006, y 23% en el 2005, para el mismo período del año (enero – septiembre).

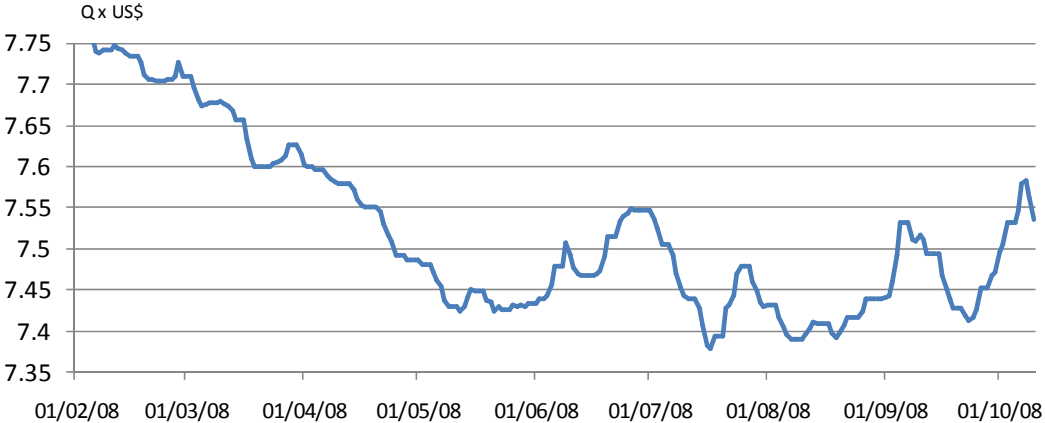
Gráfica 4
Ingreso acumulado de divisas por remesas familiares
Enero 2007 a septiembre 2008*



Fuente: Banco de Guatemala, en base al mercado institucional de divisas, hasta el 30-09-08

El tipo de cambio de referencia nominal promedio ponderado mostró una tendencia relativamente estable durante el último mes, ya que se mantuvo en torno al Q7.48 por US\$. El 10 de octubre, el tipo de cambio de referencia se situó en 7.536, valor similar al observado el 9 de septiembre (ver gráfica 5).

Gráfica 5
Tipo de cambio de referencia
Del 1 de enero al 10 de octubre 2008



Fuente: Banco de Guatemala, octubre 2008

Por otra parte, las reservas internacionales netas alcanzan a cubrir más del 100% de la deuda pública externa, pues hasta el 30 de septiembre del presente año, éstas se situaban en US\$4,739.1 millones, lo que denota una sólida posición externa del país.