

BOLETIN ECONÓMICO NOVIEMBRE 2010

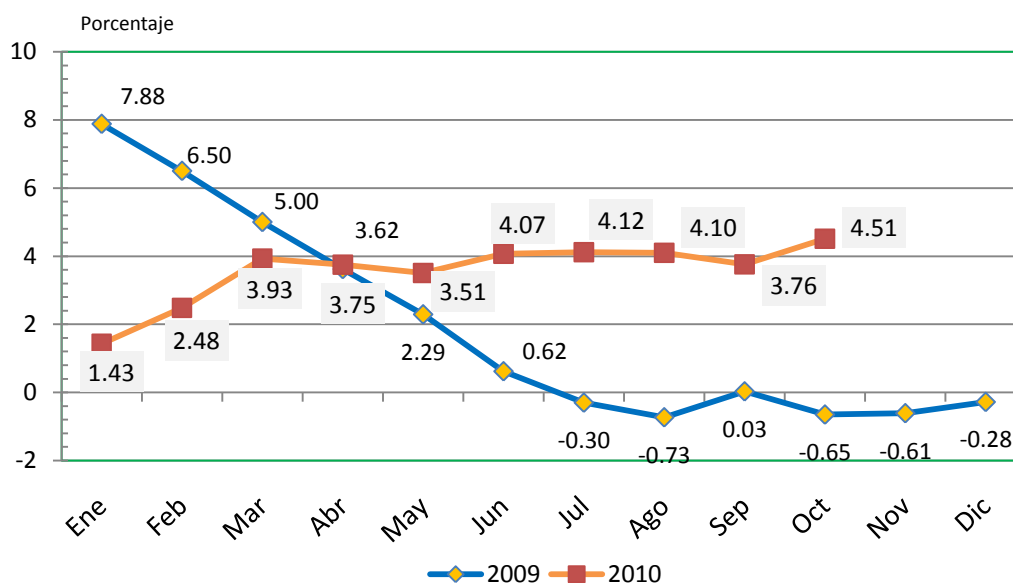
Reporte mensual de los principales indicadores de la economía nacional

Inflación

El Índice de Precios al Consumidor -IPC- a nivel república, elaborado por el Instituto Nacional de Estadística -INE-, aumentó 0.53 puntos porcentuales en octubre, mientras que la inflación acumulada en los primeros 10 meses del año se ubicó en 4.5%. Por su parte, la **inflación interanual** (octubre 2010 con respecto a octubre 2009) se ubicó en **4.51%** (gráfica 1). De acuerdo a la tendencia mostrada hasta el momento, es posible que se logre cumplir la meta establecida para 2010 por las autoridades, que se fijó entre 4 y 6 por ciento.

El aumento de precios, comparado con el mes anterior, fue impactado principalmente por los rubros de transporte y comunicaciones, que reporta un incremento de 0.88%, y el de alimentos y bebidas no alcohólicas que tuvo una variación de 0.86%.

Gráfica 1
Índice de Precios al Consumidor hasta el 31 de octubre 2010
Inflación interanual (ritmo inflacionario)* 2009-2010



Fuente: Instituto Nacional de Estadística, INE, noviembre 2010,
http://www.ine.gob.gt/descargas/IPC/IPC2010/INEGuatemala_IPC_octubre_2010.pdf

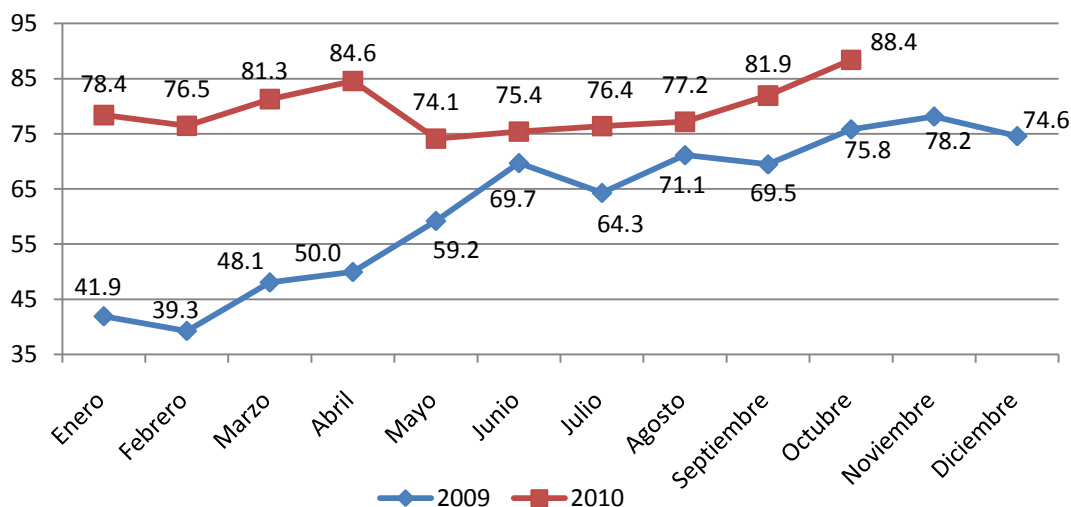
*Tasa de variación del mes actual con respecto al mismo mes del año anterior

Precio del petróleo a US\$88 / barril

Por otra parte, durante el último mes, el precio internacional del petróleo¹ confirmó la tendencia alcista mostrada en los últimos meses, al cerrar en la Bolsa de Nueva York en un precio de US\$88.41 por barril, el 11 de noviembre (gráfica 2). Esto representa un incremento de precio del 17% respecto al mismo período del año anterior y un incremento de 13% con respecto a principios de este año.

¹ Bolsa de Valores de Nueva York (NYMEX), primera posición a futuro petróleo WTI.

Gráfica 2
Precio internacional del petróleo
(en US\$/ barril, hasta el 31 de octubre 2010)

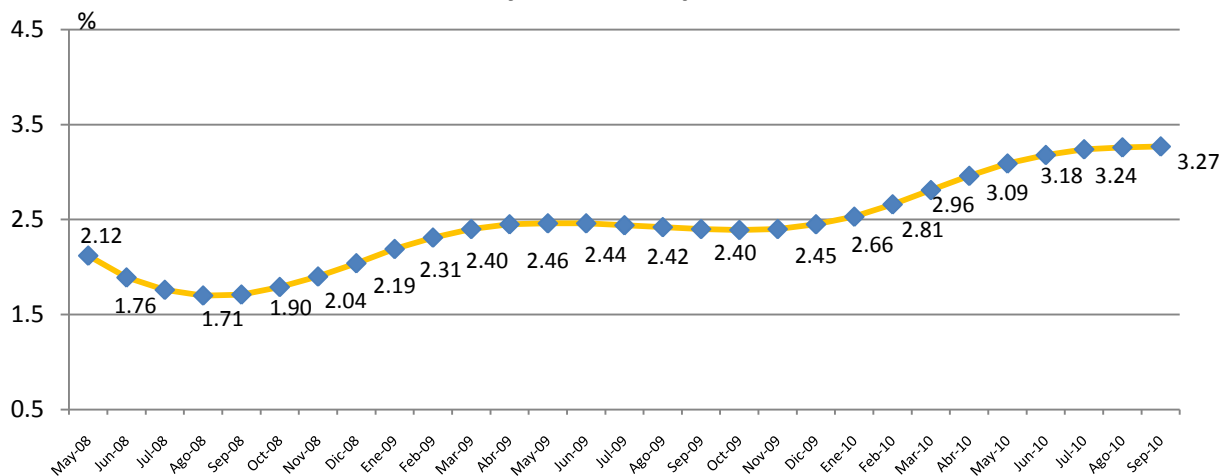


Fuente: precio WTI Crude Oil, the Financial.com

IMAE

El Índice Mensual de Actividad Económica –IMAE– es un indicador sintético elaborado por el Banco de Guatemala, que permite analizar la tendencia de la actividad económica mientras se concreta la cifra de producción anual (PIB) y de las variaciones cíclicas por las que atraviesa la misma. El indicador incluye a 7 de los 11 sectores que conforman el PIB. Según el último cálculo publicado en noviembre por el BANGUAT, el IMAE se ubicó en septiembre en 3.27%, continuando con la tendencia positiva a partir de agosto del 2008, fecha en que tuvo su nivel más bajo al llegar a 1.7% (ver gráfica 3).

Gráfica 3
Indice Mensual de Actividad Económica -IMAE-*
mayo 2008 a septiembre 2010



Fuente: Banco de Guatemala, noviembre 2010.

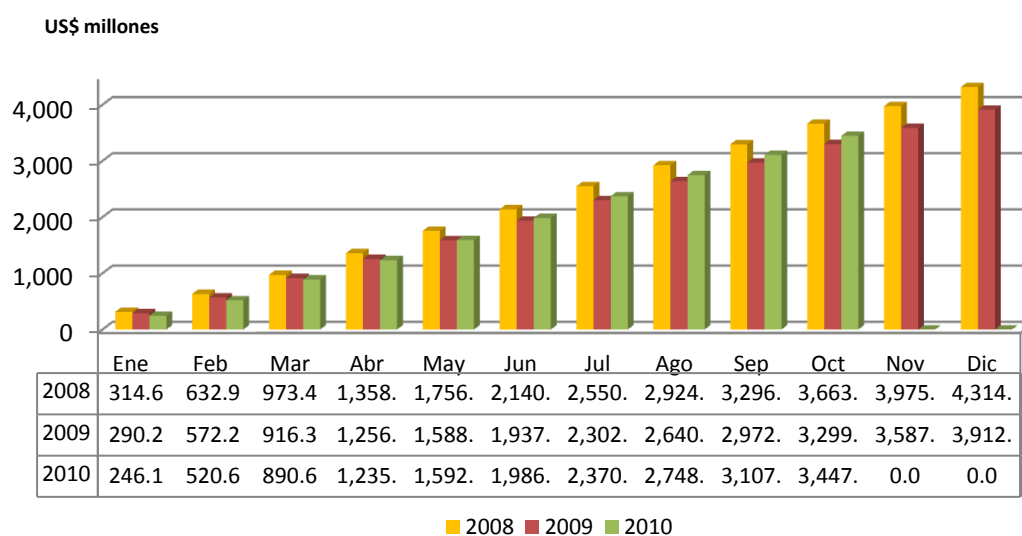
*Índice tendencia-ciclo

Muestra la variación del mes en estudio con respecto al mismo mes del año anterior

Sector externo

El ingreso de divisas en concepto de remesas familiares durante el mes de octubre fue de US\$339.4 millones, lo que significó un incremento del 4.5% con respecto a octubre del 2009 (ver gráfica 4). El total acumulado durante los primeros 10 meses del año suma US\$3,446.97, acumulando 6 meses consecutivos de crecimiento interanual positivo, aunque está aún por debajo de las cifras registradas en el 2008. La tendencia actual permite indicar que para fin de año se superaran los US\$4,000 millones en este concepto, una cifra similar a lo que se recibió en el año 2007.

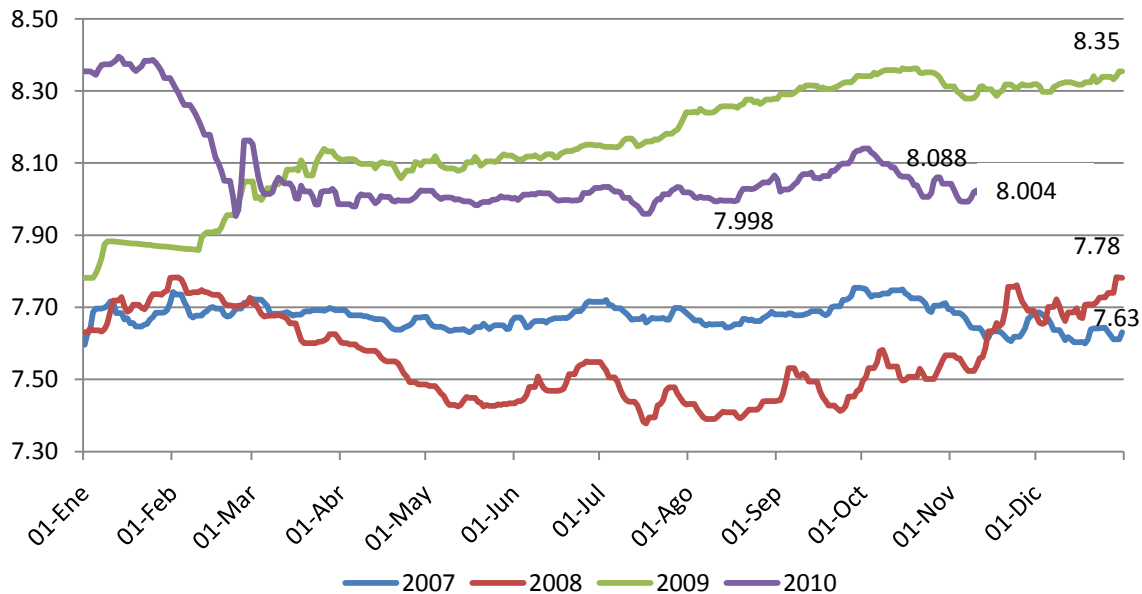
Gráfica 4
Ingreso acumulado de divisas por remesas familiares
Enero 2008 a octubre 2010*



Fuente: Banco de Guatemala, en base al mercado institucional de divisas, hasta el 31-10-10

Por otra parte, durante este mes (del 13 de octubre al 12 de noviembre), el tipo de cambio de referencia nominal promedio ponderado tuvo una leve disminución al sufrir una apreciación de 1%, pasando de Q8.08 por un dólar al principio del período a Q8.004 el 12 de noviembre. El promedio a lo largo del mes fue de Q8.03, similar al promedio del mes anterior (ver gráfica 4). En lo que va del año, el tipo de cambio nominal muestra una apreciación acumulada de 4.2% hasta el 12 de noviembre.

Gráfica 5
Tipo de cambio
Del 1 enero de 2007 al 12 de noviembre 2010



Fuente: BANGUAT, noviembre 2010

Evolución de las exportaciones hasta el 30 de septiembre 2010

En cuanto al comportamiento de las exportaciones², continúa la tendencia positiva, registrando un incremento del 16% con respecto al mismo período del 2009, al totalizar US\$6,284.1 millones en 2010, contra US\$3,308.2 millones en el 2009 (ver tabla 1).

Se observa un incremento en el valor de las exportaciones en concepto de los principales productos de exportación de un 16.4%, producto principalmente de un incremento de 58.8% en la exportación de azúcar y 19.9% en la exportación de café, lo que contrasta con la disminución por la exportación de cardamomo en un 21% y de banano en un 18%. Por otra parte, el valor de las exportaciones de otros productos (no tradicionales) también muestra un incremento en el período observado, del orden del 16.5% especialmente debido a la baja en artículos de vestuario, mariscos, productos químicos y minerales, productos alimenticios y productos de vidrio que han sufrido disminuciones importantes. Asimismo, las exportaciones al resto de Centroamérica continúan con el dinamismo mostrado este año al incrementar un 83.3% en comparación al mismo período, incrementando US\$577.7 millones, entre un año y otro.

² Valor FOB de las exportaciones

Tabla 1
Valor FOB de las exportaciones
US\$ miles

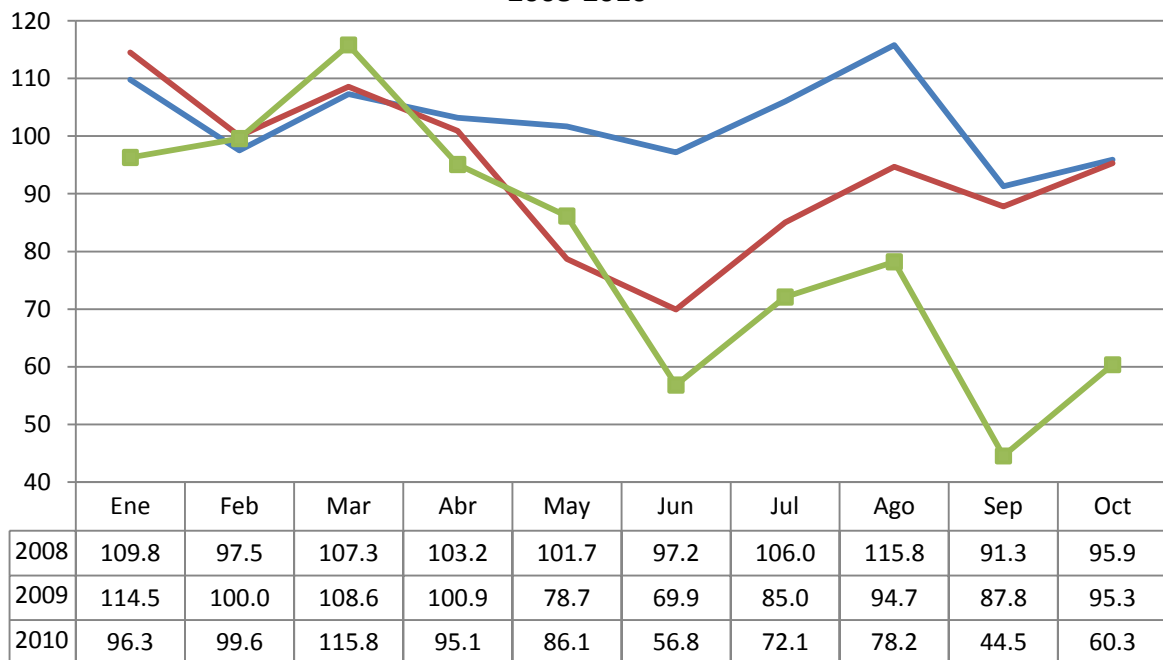
Concepto	Del 1 de enero al 30 de septiembre 2010	Del 1 de enero al 1 de octubre 2009	Diferencia	
			Absoluta	Relativa
PRINCIPALES PRODUCTOS	1,815,555.50	1,559,824.50	255,731.00	16.4%
Azúcar	581,596.90	366,333.70	215,263.20	58.8%
Banano	268,724.60	327,846.00	(59,121.40)	-18.0%
Café	620,905.30	517,861.80	103,043.50	19.9%
Cardamomo	172,212.80	218,748.70	(46,535.90)	-21.3%
Petroleo	172,115.90	129,034.30	43,081.60	33.4%
CENTROAMÉRICA	1,767,661.90	1,539,386.50	228,275.40	14.8%
OTROS PRODUCTOS	2,700,860.20	2,318,736.30	382,123.90	16.5%
Aceites esenciales	4,351.20	2,103.00	2,248.20	106.9%
Ajonjolí	29,417.80	23,857.10	5,560.70	23.3%
Artículos de vestuario	80.20	161.10	(80.90)	-50.2%
Algodón	859,041.50	732,349.70	126,691.80	17.3%
Camarón, pescado y langosta	30,651.70	38,574.60	(7,922.90)	-20.5%
Caucho natural	149,349.30	87,897.80	61,451.50	69.9%
Flores, plantas, semillas y raíces	57,292.70	50,951.10	6,341.60	12.4%
Frutas y sus preparados	240,288.40	232,326.00	7,962.40	3.4%
Madera y manufacturas	20,925.40	25,866.20	(4,940.80)	-19.1%
Miel de abeja	5,531.50	4,719.60	811.90	17.2%
Miel de purga (melazas)	35,191.90	47,557.30	(12,365.40)	-26.0%
Minerales	332,246.80	230,751.50	101,495.30	44.0%
Productos alimenticios	200,312.60	195,002.80	5,309.80	2.7%
Productos de vidrio	16,565.90	12,559.60	4,006.30	31.9%
Productos metálicos	41,745.50	38,237.80	3,507.70	9.2%
Productos químicos	200,328.70	176,342.70	23,986.00	13.6%
Tabaco en rama y manufacturas	41,891.90	40,206.40	1,685.50	4.2%
Tejidos, hilos e hilazas	41,460.50	36,583.90	4,876.60	13.3%
Verduras y legumbres	87,343.30	102,370.40	(15,027.10)	-14.7%
Otros	306,843.40	240,317.70	66,525.70	27.7%
TOTAL	6,284,077.60	5,417,947.30	866,130.30	16.0%

Fuente: BANGUAT, cifras de comercio exterior, Valor FOB de las exportaciones, comercio general
<http://www.banguat.gob.gt/inc/ver.asp?id=estaeco/ceie/CG/2010/ceie02.htm>

Ingreso de divisas por turismo

El ingreso de divisas por turismo se ha reducido un 21.5% respecto al mismo periodo del año anterior (hasta el 31 de octubre de 2010). Esto fue más notorio durante los últimos dos meses, septiembre y octubre, en que hubo una reducción del 49.7% y 36.7% respectivamente (ver gráfica 6), probablemente como consecuencia de los efectos del invierno y el consiguiente deterioro de la infraestructura vial del país. El ingreso total de divisas acumulado durante los primeros 10 meses de cada año ha sido: US\$1,025.6 en 2008, 935.3 en 2009 y 804.9 en 2010.

Gráfica 6
Ingresos de divisas por turismo
2008-2010



Fuente: Banco de Guatemala, Balanza Cambiaria

— 2008 — 2009 —■ 2010