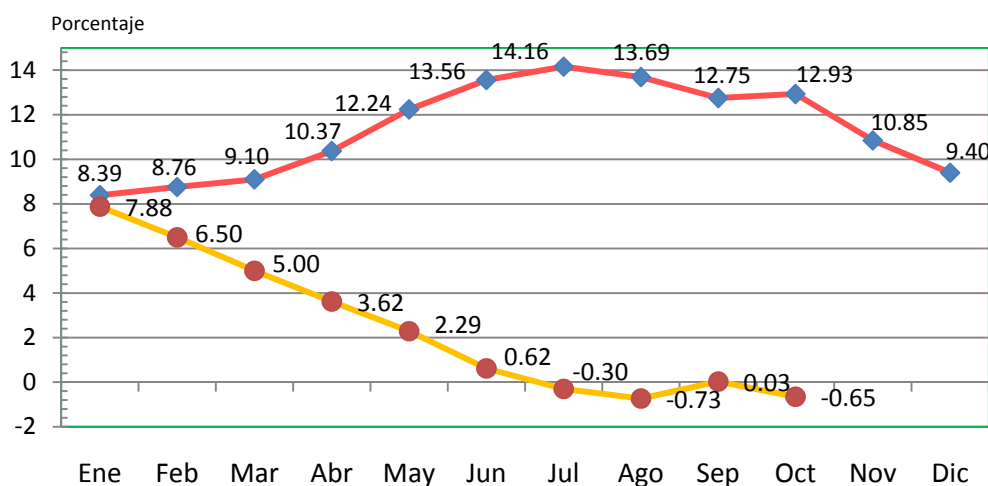


BOLETIN ECONÓMICO NOVIEMBRE 2009

Inflación

De acuerdo con el Índice de Precios al Consumidor -IPC- a nivel república, elaborado por el Instituto Nacional de Estadística -INE- (<http://www.ine.gob.gt/index.php/estadisticasdeprecios/58-estadisticasdeprecios/147-ipc-empalmado-2000>), la inflación siguió con la tendencia descendente de los últimos meses. La **inflación acumulada** desde el 1º de enero 2009 hasta el 31 de octubre de 2009 registró una cifra de **-0.28%**, mientras que la tasa de **inflación interanual** (tasa de variación del mes de octubre del 2009 con respecto a octubre del 2008) se ubicó en **-0.65%** (ver gráfica 1). Por otra parte, la cifra de **variación mensual** (tasa de variación de octubre con respecto a septiembre 2009) mostró un registro de **-0.19%**, la cual continúa con la tendencia de los meses anteriores: septiembre (-0.62%), agosto (0.07), julio (0.33), junio (-0.04), mayo y abril registraron variaciones positivas (0.13%) y (0.07%) respectivamente, mientras que durante marzo (-0.25%), febrero (-0.60%) y enero (-0.42%) fueron negativas.

Gráfica 1
Índice de Precios al Consumidor hasta el 31 de octubre 2009
Inflación interanual (ritmo inflacionario)* 2008-2009



Fuente: Banco de Guatemala, en base a datos del INE, noviembre 2009

*Tasa de variación del mes actual con respecto al mismo mes del año anterior

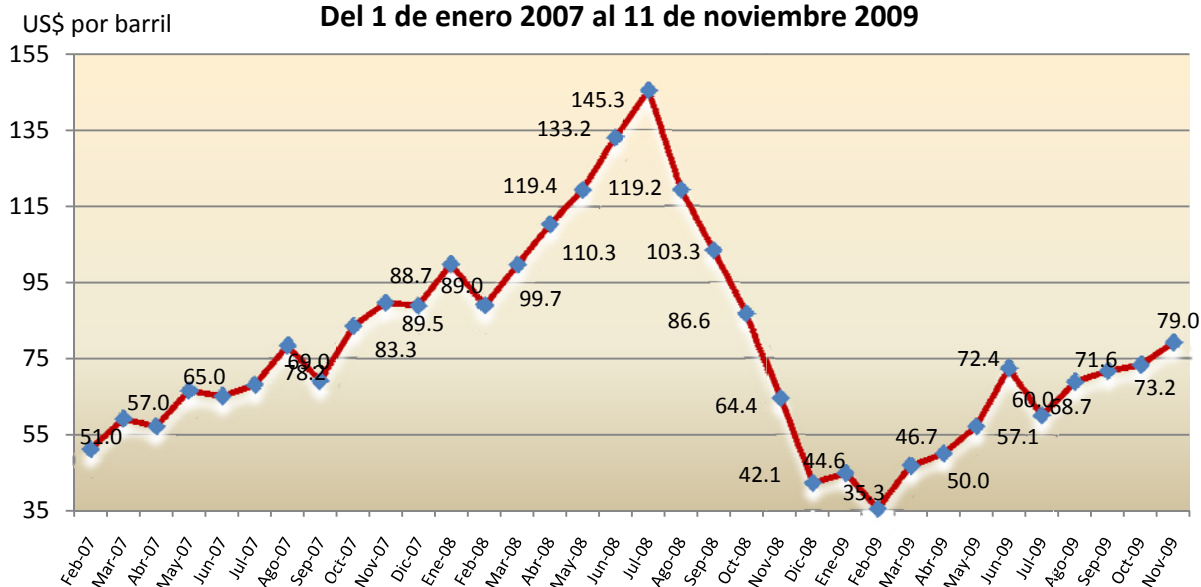
—◆— 2008 —●— 2009

Por otra parte, durante el último mes, el precio internacional del petróleo¹ continuó con la tendencia alcista de las últimas semanas, ya que la medición del 11 de noviembre muestra un registro de US\$79 por barril (ver gráfica 2), comparada con la del 12 de octubre, fecha en que mostró un valor de US\$73. Esta variación significa un incremento de 8%, mientras que si se compara con el registro de noviembre del 2008, esta representa un aumento del 23%, ya que el barril tenía un precio de US\$64. Por otra parte, en lo que va del año, desde el mes de enero, el petróleo se ha encarecido un 77%, aunque ha mantenido un precio promedio de US\$59 por barril a lo largo del año.

En cuanto a los pronósticos sobre el precio del barril de petróleo a futuro, algunos analistas consideran que un precio de US\$80 sería razonable para el 2010, aunque otros opinan que la demanda real está rezagada y que ésta se verá afectada por las cifras de desempleo en Estados Unidos, que llegó a un nivel de dos dígitos (10.3%) por primera vez desde 1983. Este país es el mayor consumidor de petróleo, con más de 20 millones de barriles diarios, de los 86 millones que se producen en el planeta, por lo que los analistas coinciden que el mayor desempleo lleva a los consumidores a ser más conservadores en sus gastos, disminuyendo la demanda de energéticos.

¹ Bolsa de Valores de Nueva York (NYMEX), primera posición a futuro petróleo WTI.

Gráfica 2
Precios del petróleo WTI*
Del 1 de enero 2007 al 11 de noviembre 2009

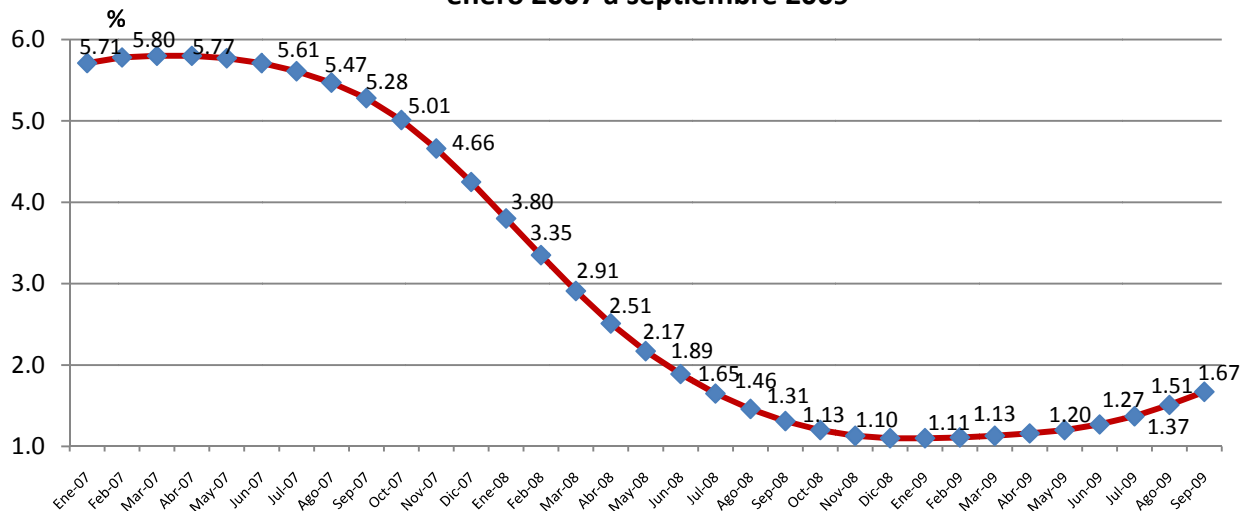


*Fuente: Bloomberg, hasta el 11 de noviembre 2009

IMAE

El Índice Mensual de Actividad Económica –IMAE–, elaborado por el Banco de Guatemala, es un indicador oportuno que permite seguir el pulso a la actividad económica del año en curso mientras se concreta la cifra de la producción anual (PIB) y de las variaciones cíclicas por las que atraviesa la misma. Las últimas cifras disponibles (hasta septiembre 2009) muestran una leve recuperación del crecimiento de la economía del país a partir del mes de enero del 2009, fecha en que el índice mostró su punto mínimo al llegar a 1.1% de variación interanual. A partir de aquí se nota una recuperación del índice, al llegar a un valor de 1.67% en la medición de septiembre, que es un nivel similar al de julio del 2008 (ver gráfica 3).

Gráfica 3
Índice Mensual de Actividad Económica -IMAE-*
enero 2007 a septiembre 2009



Fuente: Banco de Guatemala, noviembre 2009

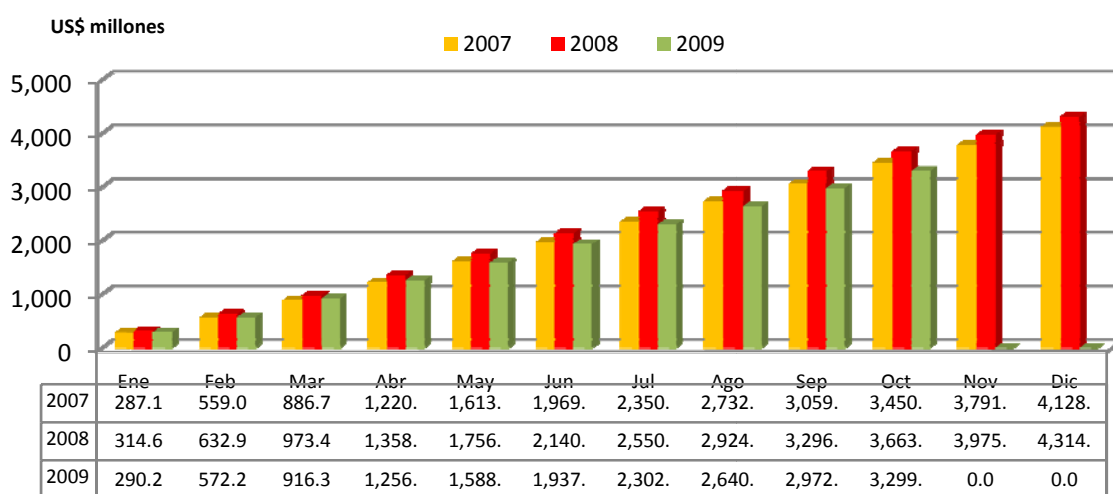
*Índice tendencia-ciclo

Muestra la variación del mes en estudio con respecto al mismo mes del año anterior

Sector externo

El ingreso de divisas en concepto de remesas familiares durante el mes de octubre 2009 fue de US\$327.5 millones, que representa una disminución de US\$40 millones (10.9%) comparado con el total recibido durante el mes de septiembre 2008, cuando se recibieron US\$367.7 millones. La cifra acumulada de ingreso de divisas por remesas durante los primeros diez meses del año (hasta el 31 de octubre de 2009) suma US\$3,299.8 millones, un 9.9% menos que lo acumulado hasta el mismo periodo del año pasado (US\$3,663.7) y un 4.4% menor que lo acumulado durante el mismo periodo del 2007 (ver gráfica 4).

Gráfica 4
Ingreso acumulado de divisas por remesas familiares
Enero 2007 a octubre 2009*

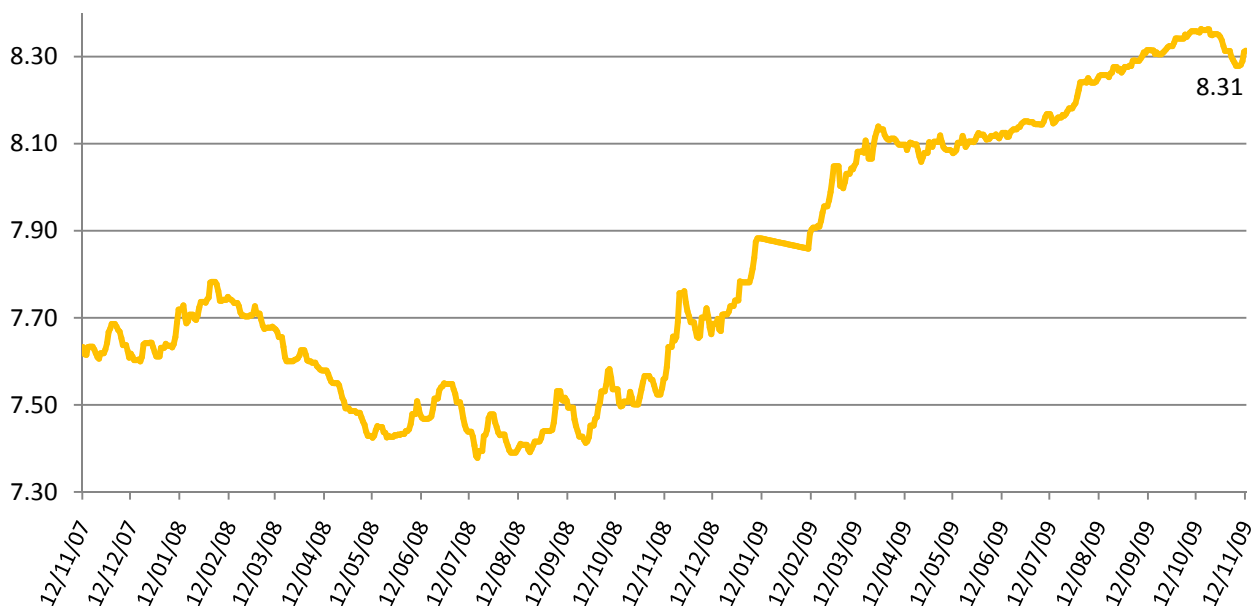


Fuente: Banco de Guatemala, en base al mercado institucional de divisas, hasta el 31-10-09

Por otra parte, el tipo de cambio² mostró durante el último mes cierta estabilidad al mantenerse alrededor de los Q8.33 por US\$, como se muestra en la gráfica 5, aunque mostró su punto más alto al llegar a Q8.36 a mediados de octubre y llegó a bajar a Q8.28 el 6 de noviembre. El nivel actual representa una depreciación de la moneda en 7% desde principios de año, aunque se ha mantenido un promedio de Q8.13 por US\$ durante el año 2009, lo que contrasta con el promedio de Q7.56 que se mantuvo en el año 2008.

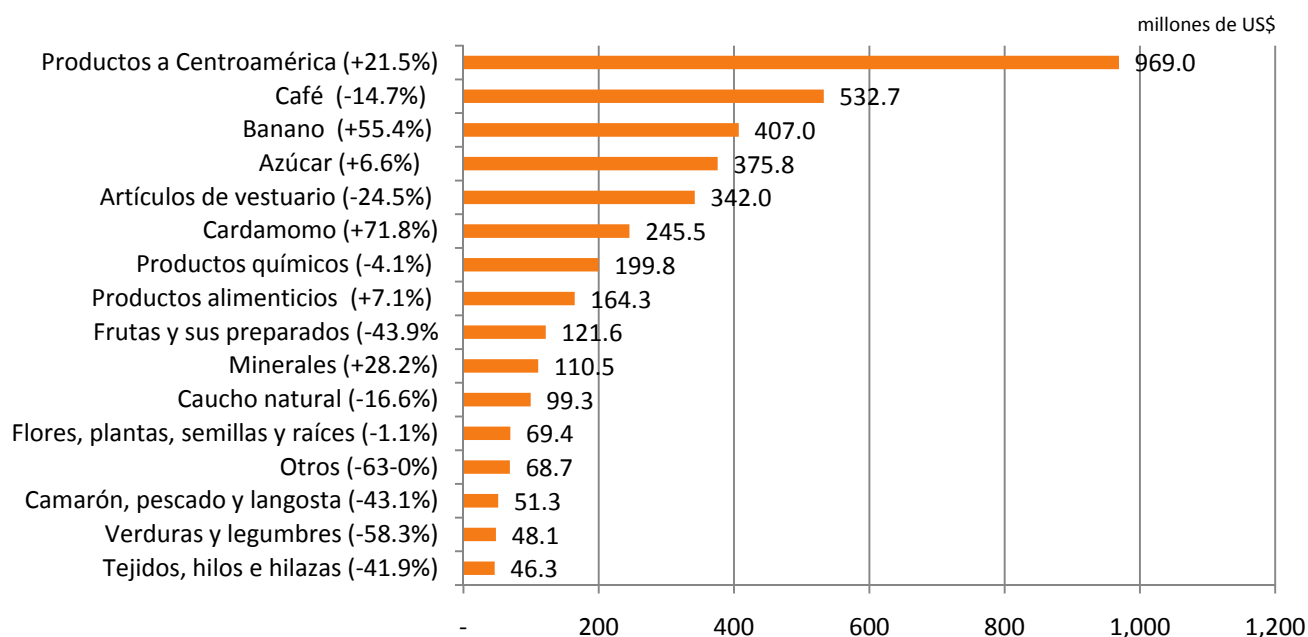
² Tipo de cambio de referencia, Banco de Guatemala, 2009: <http://www.banguat.gob.gt/cambio/default.asp>

Gráfica 5 - Tipo de cambio
Del 12 de noviembre de 2007 al 12 de noviembre de 2009



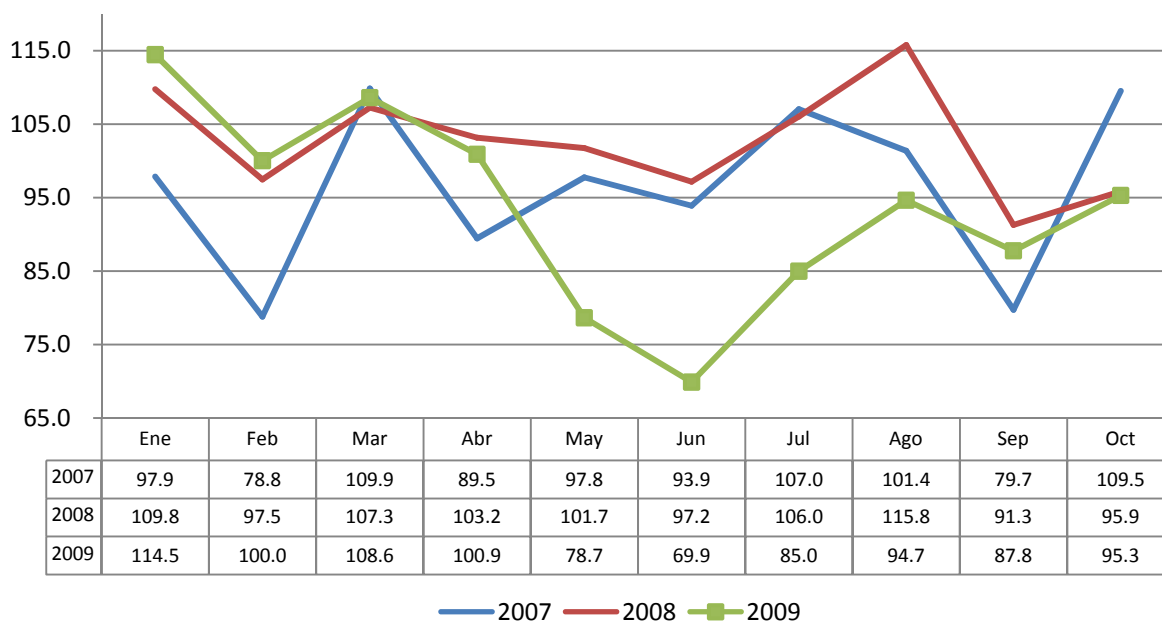
En cuanto al ingreso de divisas por exportaciones, hasta finales de octubre se registró un monto de US\$4,064, millones, lo que representa una caída del 6.2% con respecto al mismo período del 2008 (fecha en que ingresaron US\$4,313.8 millones). Destaca la caída de los ingresos por exportaciones de productos no tradicionales en un 29% (principalmente los rubros de verduras y legumbres con una reducción de 58%; frutas -44%, artículos de vestuario -24.5%; y camarones y pescado -43%). Esta caída se vio contrarrestada por el incremento en el ingreso de las exportaciones de los productos tradicionales, principalmente las de banano (incremento de 55%) y de cardamomo (72%), no obstante la reducción de un 14.7% en las exportaciones de café, así como el aumento de 21% en las exportaciones de productos a Centroamérica (ver gráfica 6).

Gráfica 6
Ingreso de divisas por exportaciones
De enero a octubre 2009 y variación porcentual respecto a 2008



Respecto al ingreso de divisas por turismo, se observa una reducción de 8.8% en el ingreso de divisas por turismo y viajes, pues al 2008 habían ingresado US\$1,025 en comparación a los US\$935 del 2009, notándose una caída pronunciada principalmente entre abril y junio, mientras se observa una leve recuperación en el mes de octubre, al llegar a niveles similares a los del año pasado. En comparación al 2007, el ingreso total de divisas representa una disminución de 3%.

Gráfica 7
Ingresos de divisas por turismo
Enero-octubre 2007-2009



Fuente: Banco de Guatemala, Balanza Cambiaria, noviembre 2009