

BOLETIN ECONÓMICO MAYO 2015

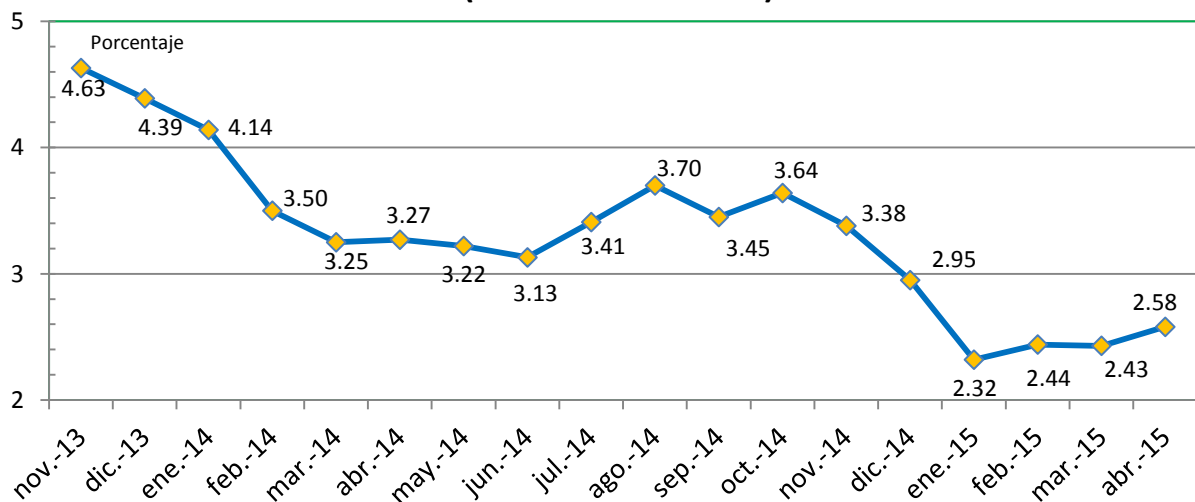
Reporte de los principales indicadores de la economía nacional durante abril y mayo 2015

Inflación terminó por debajo de la meta anual

El Índice de Precios al Consumidor (IPC) presentó una **variación anual de 2.58%** en abril 2015, inferior en 0.69 puntos porcentuales al registrado en abril 2014 (3.27%), mientras que la **variación mensual** fue de 0.34%, superior en 0.15 puntos al registrado en el mismo mes de 2014 cuando llegó a 0.19%. La **inflación acumulada** en 2015 (entre enero y abril) fue de 0.51, inferior en 0.36 que al mes de abril 2014, mientras que la **inflación anual (2.58%)** está por debajo del rango de la meta prevista por la Junta Monetaria para el año 2015, establecida entre 3% y 5% (ver **gráfica 1**).

El nivel de inflación que se registró en abril 2015 se debe principalmente a un aumento en las categorías de **alimentos** (0.77%), **restaurantes** (0.34%), **transporte** (0.33%) y **bebidas alcohólicas** (0.31%), y al mismo tiempo a una disminución en la categoría de **vivienda** con una variación negativa de 0.28%.

Gráfica 1
Inflación hasta el 30 de abril 2015
Variación interanual (ritmo inflacionario)* 2013-2015



Fuente: Instituto Nacional de Estadística, INE, mayo 2015,
 *Tasa de variación del mes actual con respecto al mismo mes del año anterior

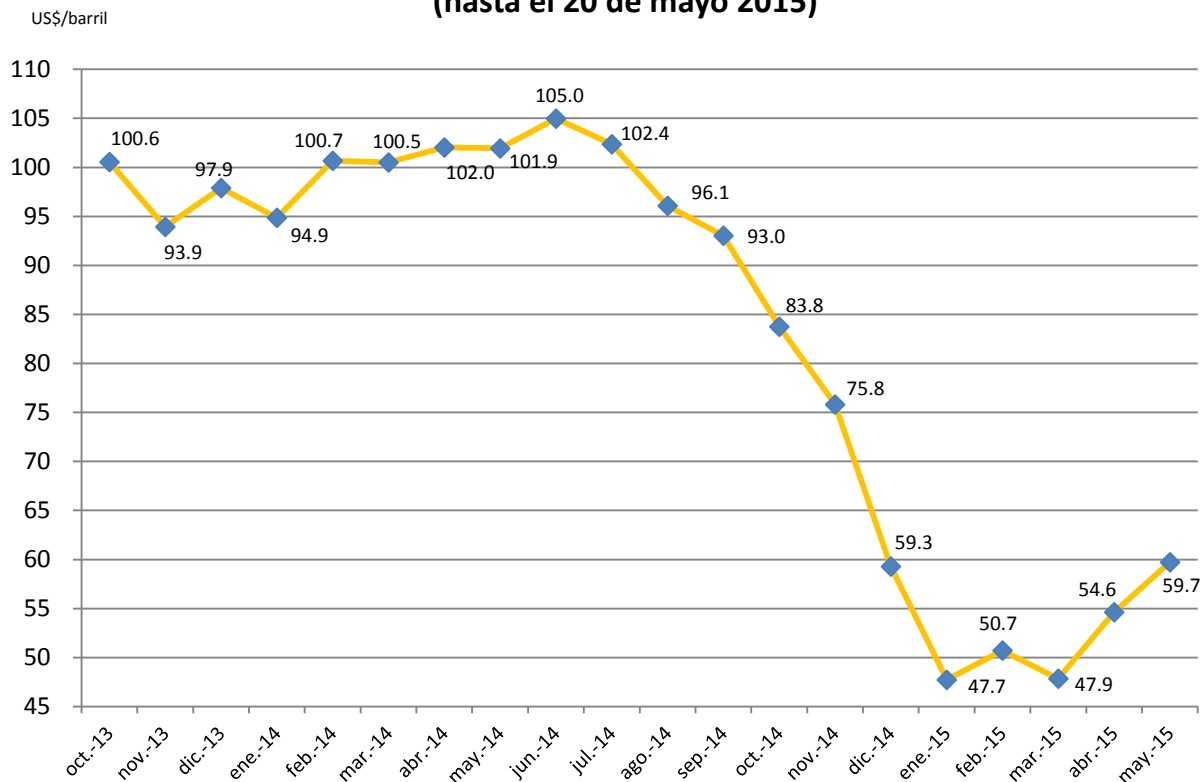
Precio del petróleo al alza

Los precios en el mercado nacional están determinados, en parte, por los precios internacionales del petróleo. El precio internacional del barril de petróleo¹ del mes de abril 2015 registró un promedio de **US\$54.63** por barril, lo que supone un **incremento de 14.2% respecto a marzo 2015**, y una disminución de 46.5% respecto a abril 2014 (variación interanual), fecha en que el precio llegó a US\$102.03 por barril.

¹ Bolsa de Valores de Nueva York (NYMEX), primera posición a futuro petróleo WTI.

Durante el transcurso del **mes de mayo**, el precio aumentó hasta llegar a US\$61.25 el 12 de mayo, que representa el valor más alto desde diciembre del 2014. El valor promedio durante mayo (hasta el 20) fue de US\$59.72 por barril.

Gráfica 2
Precio promedio internacional del petróleo
(hasta el 20 de mayo 2015)



Fuente: Bloomberg, precio WTI Crude Oil, primera posición a futuro, mayo 2015.

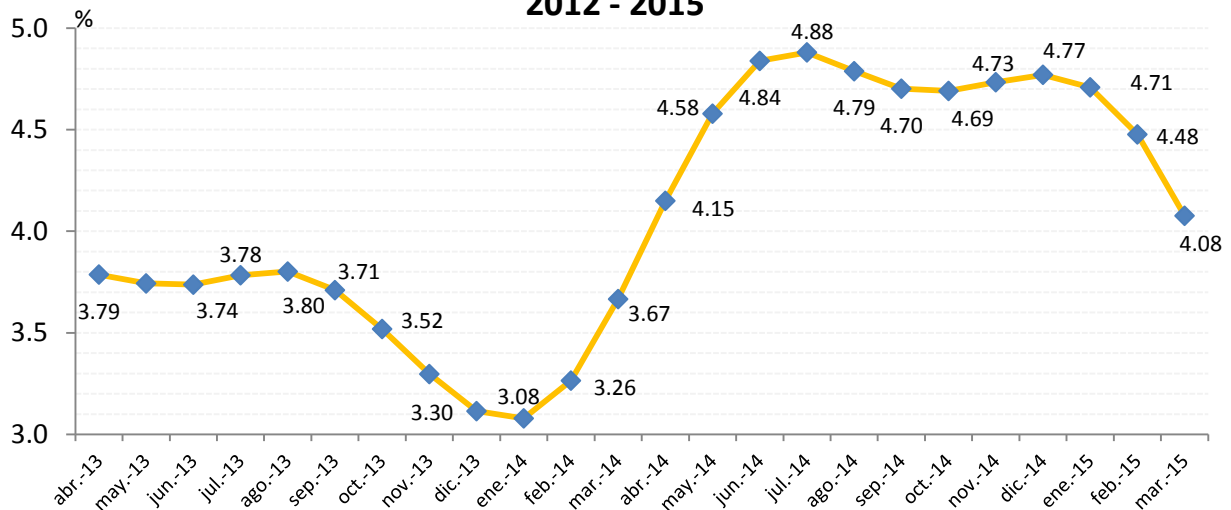
IMAE - Actividad económica a la baja

El Índice Mensual de Actividad Económica –IMAE–, elaborado por el Banco de Guatemala (BANGUAT), es un índice sintético cuyo fin es proporcionar una medida de la evolución de la actividad real de la economía en el corto plazo, el cual se ajusta a la metodología utilizada en las cuentas nacionales trimestrales y está compuesto por un conjunto de indicadores mensuales relacionados con la producción, las ventas, la estacionalidad y otras variables representativas de determinadas actividades económicas. El objetivo del IMAE es proporcionar una perspectiva cercana al comportamiento del PIB desde el enfoque de la producción.

De acuerdo con la metodología del BANGUAT, el cálculo publicado en mayo 2015 que corresponde al IMAE de marzo 2015, registró una tasa de **crecimiento de 4.08%**, mayor en 0.41 puntos porcentuales con respecto al mes de marzo del 2014 (3.67%), como se muestra en la **gráfica 3**. Sin embargo, la tendencia observada durante los primeros tres meses del año 2015 es a la baja, debido a una pérdida de dinamismo en la actividad económica.

Este comportamiento estuvo influenciado por la incidencia positiva que experimentaron, principalmente, las actividades económicas siguientes: intermediación financiera, seguros y actividades auxiliares; transporte, almacenamiento y comunicaciones; industrias manufactureras; explotación de minas y canteras; y servicios privados.

Gráfica 3
Indice Mensual de Actividad Económica -IMAE-*
2012 - 2015



Fuente: Banco de Guatemala, mayo 2015 .

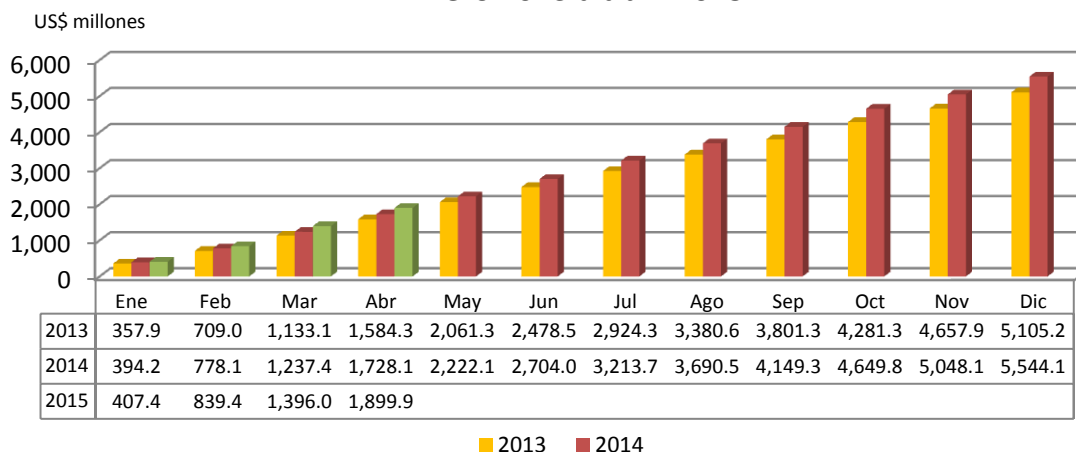
*Indice tendencia-ciclo

Muestra la variación del mes en estudio con respecto al mismo mes del año anterior

Sector externo

El ingreso de divisas en concepto de remesas familiares durante abril 2015 registró un monto de **US\$503.9 millones** (monto superior al de abril 2014 en US\$13 millones), que significa un incremento del 2.7% en la tasa interanual. El monto acumulado durante los primeros cuatro meses del año fue de **US\$1,900 millones**, que representa un incremento del 10% respecto al mismo período del año anterior. Se estima que para finales de año el ingreso de divisas de los guatemaltecos residentes en el exterior registre un monto cercano a los US\$6,000 millones (ver **gráfica 4**).

Gráfica 4
Ingreso acumulado de divisas por remesas familiares
Enero 2013 a abril 2015*

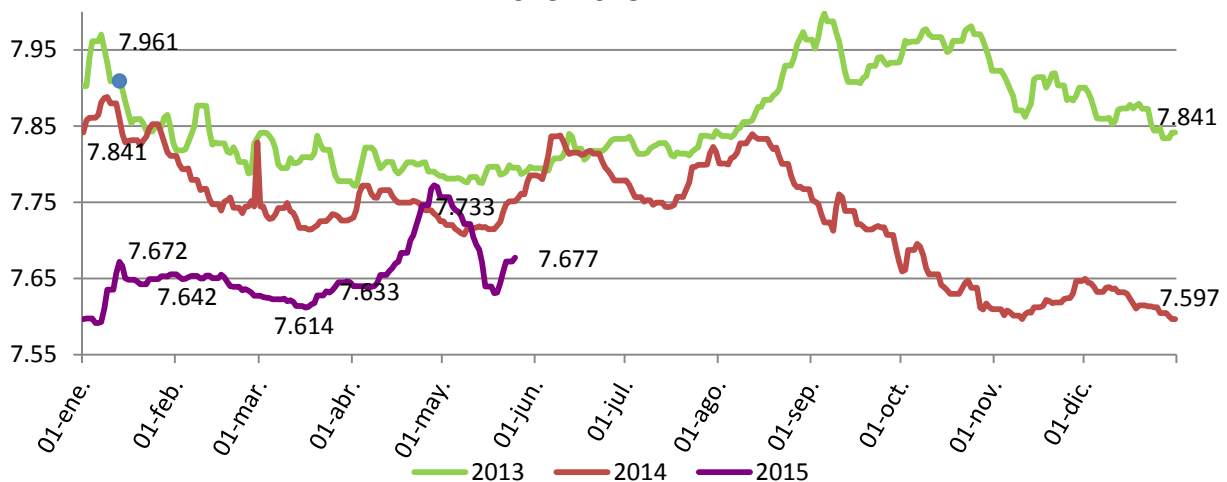


■ 2013 ■ 2014

Fuente: Banco de Guatemala, en base al mercado institucional de divisas, hasta el 30-4-2015

El tipo de cambio continúa estable en torno a los Q7.69 por dólar. Durante el mes de abril, el tipo de cambio de referencia nominal promedio ponderado mantuvo un promedio de Q7.687 por dólar (ver **gráfica 5**). Hasta el 25 de mayo, el tipo de cambio mostró un registro de Q7.677, lo que significa una depreciación del 1.1% con respecto a principios de enero, en que el tipo de cambio se ubicó en Q7.596. Durante el mes de mayo (hasta el día 25) el tipo de cambio mantuvo un promedio de 7.693, mientras que el promedio acumulado del 2015 es de Q.7.656 por un dólar.

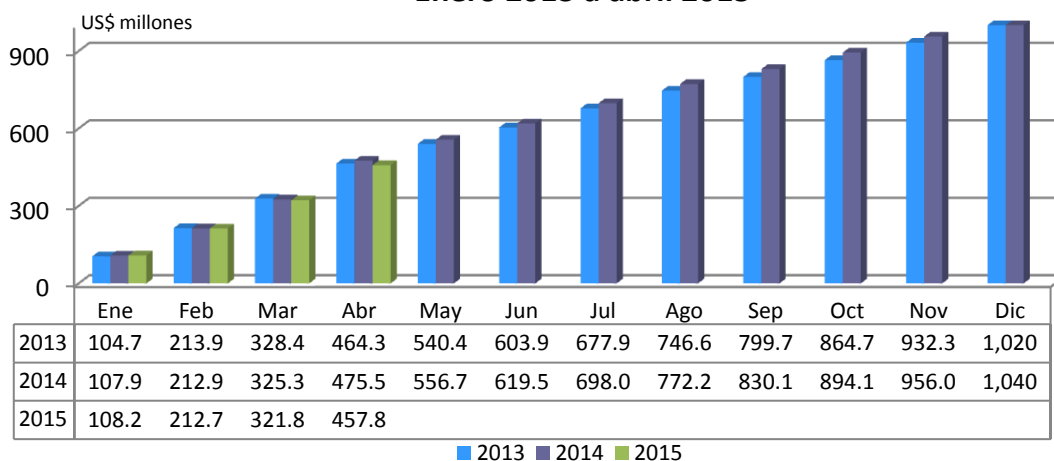
Gráfica 5
Tipo de cambio
2013-2015*



Fuente: BANGUAT, tipo de cambio de referencia nominal promedio ponderado *hasta el 25 de mayo 2015.

El ingreso de divisas por turismo y viajes acumulado durante los primeros cuatro meses del año registró un monto de US\$457.8 millones (hasta el 30 de abril), monto **inferior en 3.7%** comparado con el mismo período del 2014 (ver **gráfica 6**). Durante **abril 2015**, el ingreso de divisas por turismo y viajes acumuló un monto de US\$136 millones, monto inferior en 9.5% al registrado en el mismo mes del 2014.

Gráfica 6
Ingreso acumulado de divisas por turismo y viajes
Enero 2013 a abril 2015



Fuente: Banco de Guatemala, en base al mercado institucional de divisas, hasta el 30-4-2015

En cuanto al ingreso de divisas por exportaciones, hasta el 30 de abril del 2015, se registró un ingreso de **US\$2,298.3 millones, que representa una disminución de 1.3%** con respecto a lo registrado durante el mismo periodo del 2014. Como se muestra en la **tabla 1**, se observa una disminución en el ingreso de divisas por exportaciones en algunos productos como azúcar, artículos de vestuario, caucho, verduras y legumbres, frutas y sus preparados, entre otros.

Por otro lado, se muestra un mayor dinamismo en las exportaciones de banano, productos alimenticios, productos metálicos, y productos de vidrio, entre otros. Resalta el mayor dinamismo de las exportaciones de Níquel, que incrementaron más de 1,000%. Asimismo, las exportaciones hacia el resto de países de Centroamérica mejoraron levemente, al incrementar el ingreso de divisas en US\$13.5 millones, un 1.7% más con respecto a abril 2014.

Tabla 1
Ingreso de divisas por exportaciones y variación interanual
En millones de US\$

Producto	Del 1 de enero al	Del 1 de enero al	Diferencia	
	30 de abril 2015	30 de abril 2014	Absoluta	Relativa
Azúcar	345.89	385.38	(39.49)	-10.25%
Café	276.15	270.39	5.76	2.13%
Banano	264.53	218.65	45.87	20.98%
Cardamomo	101.92	93.38	8.55	9.15%
Otros	85.96	92.48	(6.52)	-7.05%
Frutas y sus preparados	83.78	109.46	(25.67)	-23.46%
Productos químicos	56.78	56.96	(0.18)	-0.31%
Productos alimenticios	51.98	53.49	(1.51)	-2.83%
Artículos de vestuario	46.64	89.89	(43.25)	-48.11%
Flores, plantas, semillas y raíces	27.36	26.60	0.76	2.86%
Verduras y legumbres	26.83	33.14	(6.31)	-19.03%
Miel de purga (melazas)	26.31	8.46	17.86	211.06%
Productos metálicos	17.96	12.66	5.30	41.85%
Níquel	14.70	1.33	13.37	1004.82%
Productos de vidrio	12.39	5.58	6.82	122.22%
Minerales	11.25	6.93	4.32	62.37%
Ajonjolí	7.55	17.98	(10.44)	-58.04%
Madera y manufacturas	6.93	4.50	2.43	54.12%
Tabaco en rama y manufacturas	4.15	7.13	(2.98)	-41.78%
Caucho natural	3.77	18.48	(14.71)	-79.59%
Aceites esenciales	2.29	2.29	(0.00)	-0.19%
Tejidos, hilos e hilazas	2.01	2.67	(0.66)	-24.56%
Miel de abeja	1.26	0.85	0.41	0.00%
Camarón, pescado y langosta	0.66	3.54	(2.87)	-81.23%
CENTROAMÉRICA	819.20	805.65	13.55	1.68%
TOTAL	2,298.27	2,327.86	(29.60)	-1.3%

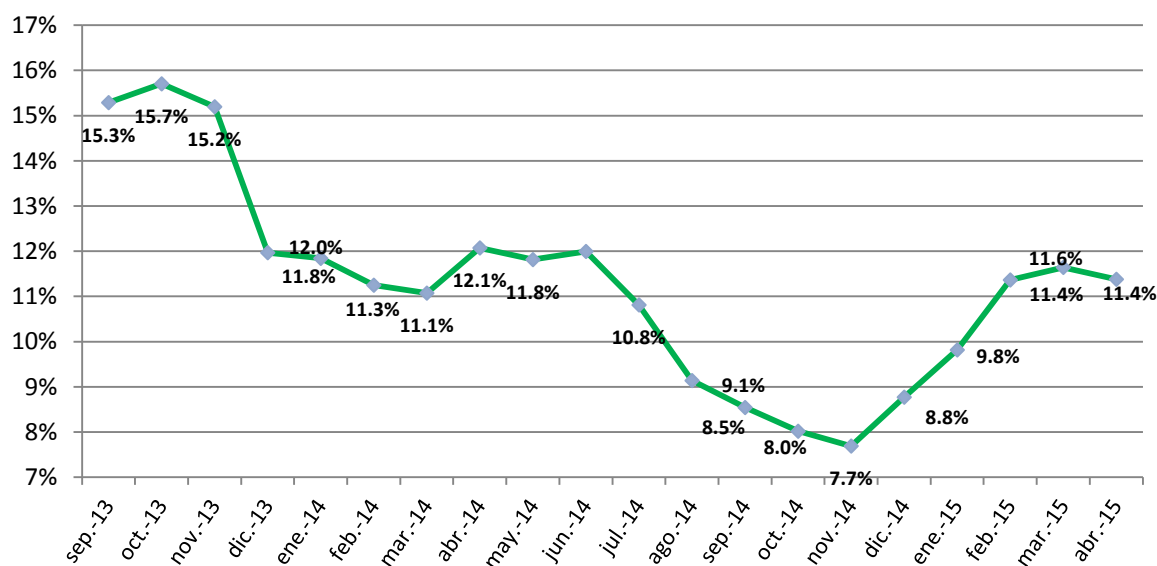
Fuente: BANGUAT, Balanza Cambiaria mensual, mayo 2015.

Otras variables

El crédito bancario al sector privado constituye la principal fuente de financiamiento de la actividad económica, la cual es viable mediante el proceso de intermediación financiera realizado por el sector bancario. En abril 2015, el crédito bancario registró un **saldo de Q158,553 millones**, que incluye tanto los créditos otorgados en Quetzales como en Dólares.

Esta cifra refleja un **incremento del 11.4%** en relación al mismo mes de 2014, sin embargo, representa una tasa de crecimiento significativamente menor que la de periodos anteriores, a pesar de que por tercer mes consecutivo la tasa de crecimiento muestra una recuperación, como se muestra en la **gráfica 7**.

Gráfica 7
Crédito Bancario al Sector Privado 2013-2015
(variación interanual %)



Fuente: Banco de Guatemala, mayo 2015.

Recaudación tributaria aumenta 2.6%

La recaudación de ingresos tributarios netos del gobierno central durante los primeros cuatro meses del año registró un monto de **Q17,443.2 millones**, un 2.6% más que durante el mismo período del 2014. Sin embargo, la meta establecida en el convenio respectivo asume un crecimiento del 7%.

Durante este período, la recaudación de impuestos directos (ISR-ISO) aumentó un 4.6% y la de impuestos indirectos (Impuestos específicos, IVA, aranceles) aumentó un 3.4%.

Entre los impuestos directos, la recaudación del Impuesto sobre la Renta aumentó un 1.6%, como producto del incremento en el aporte de las personas jurídicas en un 3.9%, combinado con una disminución de las personas individuales en un 11%, que podría ser consecuencia de la reforma tributaria por el traslado de personas individuales al régimen en relación de dependencia.

En cuanto a los impuestos indirectos, el que mayor incremento tuvo fue el Impuesto a la distribución de cemento (un 122%), producto del incremento al impuesto a la distribución del productos, seguido del Impuesto sobre Primera Matrícula de Vehículos (con un 29%) y el Impuesto sobre distribución de petróleo y derivados. Resaltan bajas significativas en la recaudación del IVA sobre importaciones (7% de disminución) y en la recaudación del impuesto sobre timbres y papel sellado (disminución del 17%).

En cuanto a la participación por impuesto en la recaudación total, el rubro que más contribuye es el IVA doméstico con un 26% de la recaudación total, seguido del IVA sobre importaciones con un 24%, y el Impuesto sobre la Renta de personas jurídicas con un 20% de la recaudación neta, representando entre los tres más del 70% de la recaudación total, como se muestra en la **tabla 2**.

Tabla 2
Recaudación de ingresos tributarios del gobierno central 2014-2015
 (Hasta el 30 de abril de cada año, en millones de Quetzales)

DESCRIPCIÓN DE IMPUESTOS	2014	2015	DIFERENCIA	
RECAUDACIÓN TRIBUTARIA SAT	17,540.7	18,159.4	618.7	3.5%
IMPUESTOS DIRECTOS	6,980.2	7,005.1	25.0	0.4%
Impuesto Sobre la Renta	5,318.8	5,126.7	(192.1)	-3.6%
de Personas Jurídicas	4,683.0	4,493.5	(189.4)	-4.0%
de Personas Individuales	635.8	633.1	(2.7)	-0.4%
Impuesto de Solidaridad	1,657.3	1,872.6	215.4	13.0%
Impuestos Sobre el Patrimonio	3.9	5.1	1.3	33.1%
IMPUESTOS INDIRECTOS	10,560.5	11,154.3	593.8	5.6%
Impuesto al Valor Agregado Doméstico	3,802.4	4,187.0	384.6	10.1%
Impuesto al Valor Agregado sobre Importaciones	4,539.1	4,351.2	(187.9)	-4.1%
Derechos Arancelarios	600.3	620.2	19.9	3.3%
Impuesto Sobre Timbres Fiscales y Papel Sellado	123.6	115.8	(7.8)	-6.3%
Impuesto Sobre Tabaco y sus Productos	103.1	103.6	0.6	0.6%
Impuestos Sobre Distribución de Bebidas	207.9	234.7	26.8	12.9%
Impuesto Sobre Distribución de Cemento	33.2	95.4	62.1	187.1%
Impuesto Sobre Primera Matrícula	220.4	280.0	59.6	27.0%
Impuesto Sobre Circulación de Vehículos	126.0	161.5	35.5	28.2%
Impuesto Sobre Distribución de Petróleo y Derivados	803.1	1,003.4	200.3	24.9%
Otros	1.3	1.3	(0.0)	-0.5%
RECAUDACIÓN TRIBUTARIA OTRAS INSTITUCIONES	267.0	128.5	(138.6)	-51.9%
Regalías e hidrocarburos compartibles	192.2	58.1	(134.0)	-69.7%
Salida del país	74.9	70.3	(4.6)	-6.1%
Total ingresos tributarios brutos	17,807.7	18,287.9	480.2	2.7%
Provisión para devolución de crédito fiscal	813.7	844.6	30.9	3.8%
Total ingresos tributarios netos	16,994.0	17,443.2	449.3	2.6%

Fuente: En base a cifras de las Intendencia de Recaudación y Gestión, Superintendencia de Administración Tributaria, SAT.

INDICADORES ECONOMICOS REGIONALES A ABRIL 2015

SECTOR REAL	Precios al Consumidor (variación interanual)		IMAE (variación acumulada tendencia ciclo febrero)		PIB nominal (en millones de US\$)	
	Mar´14	Mar´15	2013	2014	2013	2014
Guatemala	3.25%	2.43%	3.3%	4.7%	53,855	57,613
El Salvador	0.41%	-0.81%	1.5%	0.6%	24,259	25,355
Honduras	5.79%	3.74%	2.8%	3.4%	18,489	19,628
Nicaragua	5.10%	5.92%	4.7%	2.4%	11,239	11,843
Costa Rica	3.26%	3.05%	3.5%	2.4%	49,621	54,294

SECTOR EXTERNO	Exportaciones FOB (US\$ millones)		Remesas familiares (millones US\$)		Reservas int´l netas (saldo en millones US\$)	
	Feb´14	Feb´15	Mar´14	Mar´15	Mar´14	Mar´15
Guatemala	1,641.2	1,777.6	1,237.4	1,396.0	7,110.7	7,770.0
El Salvador	814.7	902.2	989.1	988.0	2,801.1	2,617.5
Honduras	669.4	723.8	736.1	854.6	3,069.1	3,584.0
Nicaragua	822.6	778.6	175.6*	183.0*	1,858.9	2,222.0
Costa Rica	1,907.5	1,578.9	n/d	n/d	7,193.0	8,356.0

*hasta febrero

SECTOR FISCAL	Ingresos totales (millones de US\$)		Deuda pública total Hasta marzo de cada año (% del PIB)		Saldo deuda pública total (en millones US\$)	
	Mar´14	Mar´15	2014	2015	Mar´14	Mar´15
Guatemala	1,635.7	1,715.3	24.3	24.2	14,284.7	15,531.2
El Salvador	643.9*	663.0*	59.8*	61.2*	15,050.4*	15,730.3*
Honduras	n/d	n/d	40.7*	41.9*	7,995.6*	8,554.0*
Nicaragua	314.9*	329.1*	47.6	49.2	5,611.3	5,795.4
Costa Rica	1,646.7	1,902.6	52.4	55.2	26,280	31,357.7

*hasta febrero

PROYECCIONES DE PRINCIPALES INDICADORES MACRO	PIB real (variación anual)		Inflación (porcentaje)	
	2014	pry2015	2014	pry2015
Guatemala	3.3-3.9	3.4-4.2	3.0-5.0	3.0-5.0
El Salvador	n.d	n.d.	2.3	n.d.
Honduras	2.5-3.5	2.5-3.5	5.5-7.5	4.0-6.0
Nicaragua	4.0-4.5	4.5	6.5-7.5	7.0
Costa Rica	3.6	3.4	3.0-5.0	3.0-5.0

Fuente: Consejo Monetario Centroamericano, Reporte Ejecutivo Mensual, mayo 2015.