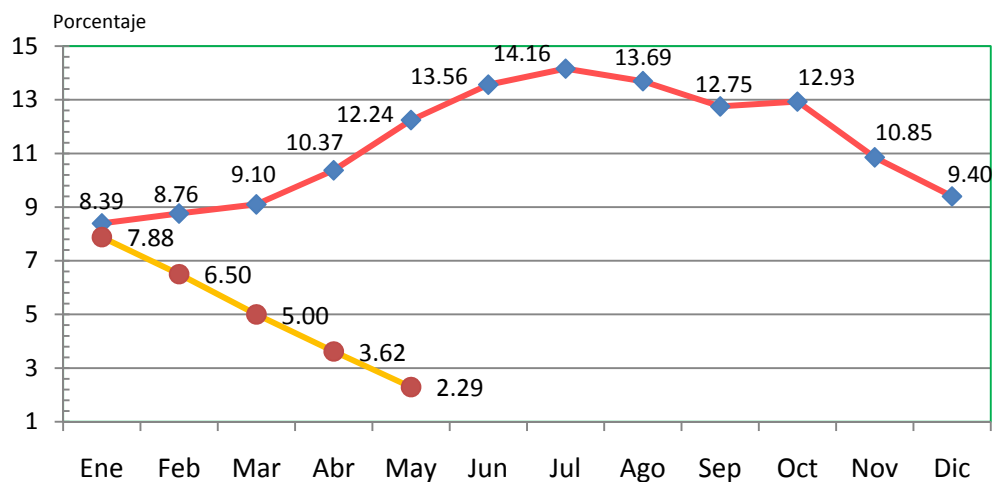


BOLETIN ECONÓMICO JUNIO 2009

Inflación

De acuerdo con el Índice de Precios al Consumidor -IPC- a nivel república, elaborado por el Instituto Nacional de Estadística -INE-, la **inflación acumulada** hasta el 31 de mayo de 2009 registró una cifra negativa de **-1.05%**, lo que significa que el nivel de precios se redujo con respecto al mes del diciembre del año pasado. Respecto a la tasa de **inflación interanual** (ritmo inflacionario del mes de mayo del 2009 con respecto a mayo del 2008), ésta se ubicó en **2.29%** (ver gráfica 1), cifra que se encuentra por debajo del rango establecido para la meta de inflación prevista por la Junta Monetaria para el año 2009 (entre 4.5% y 6.5%). Por otra parte, la cifra de variación de la **inflación intermensual** (tasa de variación de mayo con respecto a abril) mostró por segunda vez en el año un registro positivo al ubicarse en un **0.13%**, lo que indicaría el posible impacto del alza de los combustibles durante los últimos dos meses. Durante abril también se registró una variación positiva (0.07%), mientras que durante marzo (-0.25%), febrero (-0.60%) y enero (-0.42%) fueron negativas.

Gráfica 1
Índice de Precios al Consumidor hasta el 31 de mayo 2009
Ritmo Inflacionario* 2008-2009



Fuente: Banco de Guatemala, en base a datos del INE, junio 2009

*Tasa de variación del mes actual con respecto al mismo mes del año anterior

◆ 2008 ● 2009

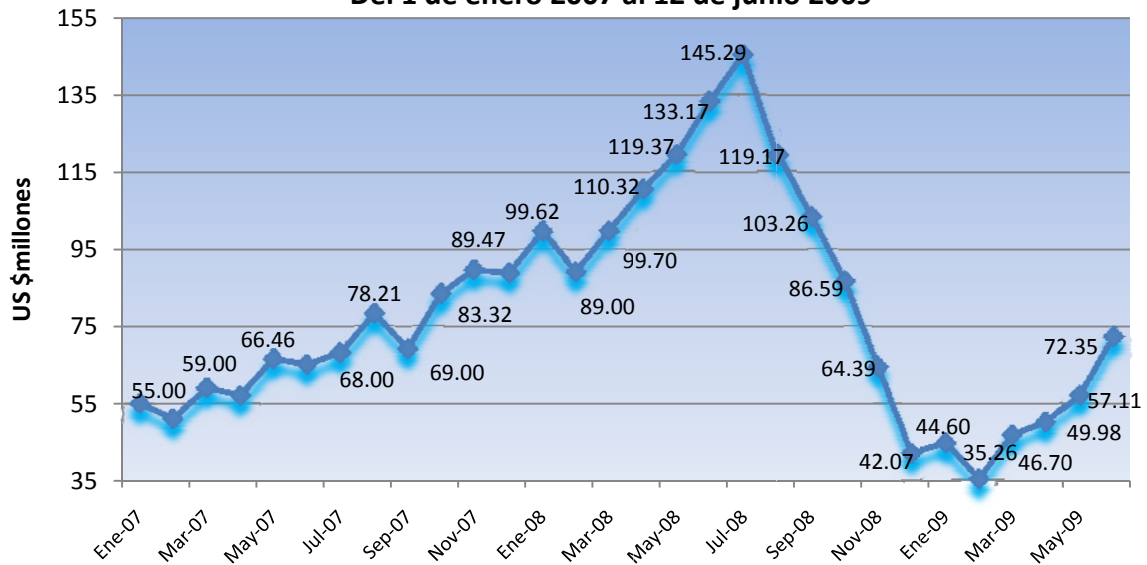
Por otra parte, durante el último mes el precio internacional del petróleo¹ mantuvo la tendencia alcista que mantiene desde el mes de febrero, pues subió de US\$57.11 por barril desde la última medición del 14 de mayo a un precio de US\$71.96 al 12 de junio, lo que representa un aumento de 26% en el último mes, de 44% en los últimos dos meses y de 104% comparado con el mes de febrero, mes en el que alcanzó su punto más bajo en US\$35.26 (ver gráfica 2).

En cuanto a las previsiones para lo que resta de este año, la Organización Internacional de la Energía (AIE) acaba de revisar hacia el alza sus previsiones en torno al consumo mundial de petróleo en 2009. Según la AIE, la demanda mundial de petróleo se contraerá en 2009 menos de lo que previamente se esperaba, al elevar el pronóstico de demanda para el actual ciclo anual por primera vez en casi un año. La demanda de petróleo global caería en 2009 unos 2.5 millones de barriles por día (bpd), a 83.3 millones de bpd. El pronóstico previo de la EIA señalaba que la demanda se contraería en 2.6 millones de bpd. La EIA imita con esta revisión de sus estimaciones a la Administración de

¹ Basado en Bloomberg – Bolsa de Valores de Nueva York (NYMEX), primera posición a futuro

Información de la Energía del Gobierno de Estados Unidos, que esta semana elevó su demanda de crudo para 2009 en 10,000 bpd tras meses de revisiones a la baja.

Gráfica 2
Precios del petróleo WTI*
Del 1 de enero 2007 al 12 de junio 2009

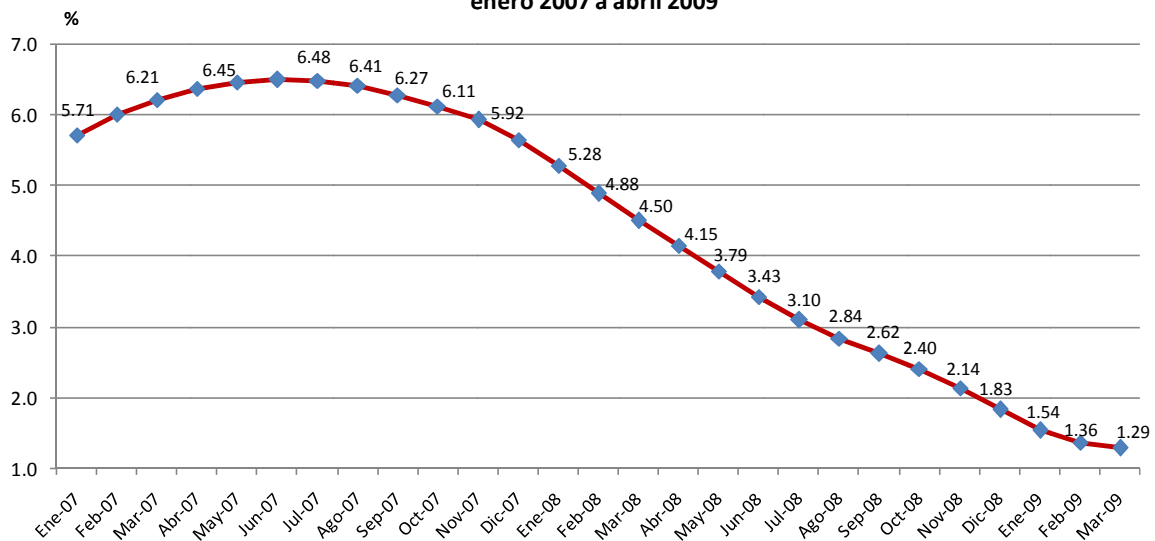


*Fuente: Banco de Guatemala, basado en Bloomberg, hasta el 12 de junio 2009

IMAE

El Índice Mensual de Actividad Económica –IMAE-, elaborado por el Banco de Guatemala, es un indicador oportuno que permite seguir el pulso a la actividad económica del año en curso mientras se concreta la cifra de la producción anual (PIB) y de las variaciones cíclicas por las que atraviesa la misma. Las últimas cifras disponibles (hasta abril 2009) muestran una desaceleración del crecimiento de la economía del país a partir del mes de julio del 2007, fecha en que el índice mostró su máximo punto al llegar a 6.49% hasta llegar a su punto más bajo en abril del 2009 con 1.25% de variación interanual (ver gráfica 3). Aunque el IMAE en Guatemala aún no presenta cifras negativas como en otros países Centroamericanos, la situación es preocupante, pues aún no se observa un cambio de tendencia.

Gráfica 3
Índice Mensual de Actividad Económica -IMAE-*
 enero 2007 a abril 2009



Fuente: Banco de Guatemala, junio 2009

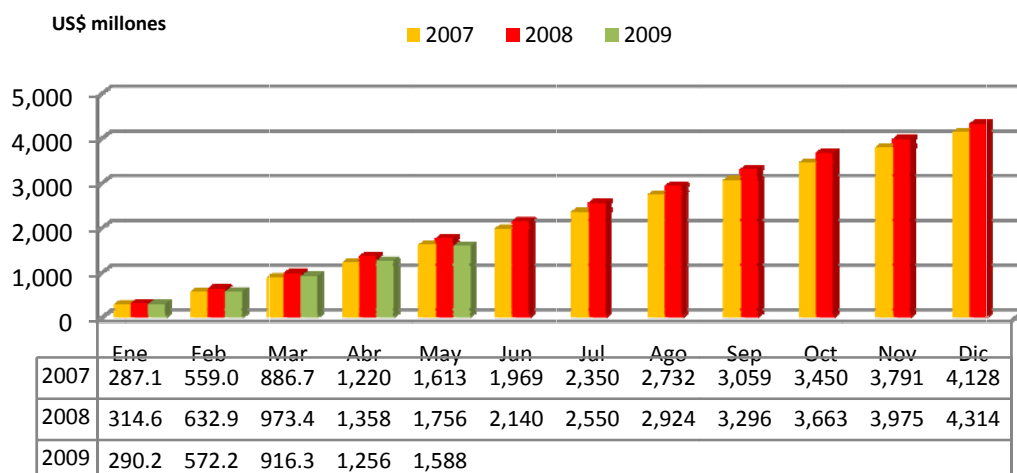
*Índice tendencia-ciclo

Muestra la variación del mes en estudio con respecto al mismo mes del año anterior

Sector externo

El ingreso de divisas en concepto de remesas familiares durante el mes de mayo 2009 fue de US\$332.6 millones, que representa una disminución de US\$65.4 millones (16.4%) comparado con el total recibido durante el mes de mayo 2008, fecha en que se recibieron US\$398 millones. La cifra acumulada durante los primeros cuatro meses del año, el ingreso suma US\$1,588.6 millones, un 9.6% menos que lo acumulado hasta el mismo periodo del año pasado (US\$1,756.6) y un 1.5% menor que el mismo periodo del 2007 (ver gráfica 4). En lo que va del año, únicamente durante el mes de marzo se registró un incremento en las cifras mensuales de remesas recibidas, ya que en el resto la tendencia fue decreciente.

Gráfica 4
Ingreso acumulado de divisas por remesas familiares
 Enero 2007 a mayo 2009*



Fuente: Banco de Guatemala, en base al mercado institucional de divisas, hasta el 31-05-09

En cuanto al comportamiento de las exportaciones durante los primeros cinco meses del año, se observa que el monto total exportado se situó en US\$2,110.6 millones hasta el 5 de junio, monto inferior en un 1.1% respecto al monto registrado durante el mismo periodo del 2008 (US\$2,133.4 millones). Esta disminución es producto de una disminución de 2% en las exportaciones de los principales productos de exportación (azúcar, café, banano, cardamomo) y una disminución del 14.3% en otros productos, mientras que hubo una notable mejoría en los productos exportados a Centroamérica.

Del monto total exportado, los principales productos representaron el 42% del total, los productos exportados a Centroamérica el 20% y los otros productos exportados al resto del mundo el 38%.

Tabla 1
Ingresos de divisas por exportaciones
(millones de US\$)

Concepto	Del 1 de enero al 5 de junio de 2009	Del 1 de enero al 5 de junio de 2008	Diferencia	
			Absoluta	Relativa
Principales productos	896.29	915.01	(18.72)	-2.0%
Centroamérica	412.98	282.81	130.17	46.0%
Otros productos	801.31	935.55	(134.24)	-14.3%
TOTAL	2,110.58	2,133.37	(22.79)	-1.1%

Fuente: BANGUAT en base al mercado institucional de divisas, junio 2009.

Adjunto la gráfica de tipo de cambio, como otro indicador del contexto económico actual, resaltando la relativa depreciación de 6% desde enero de este año hasta junio

