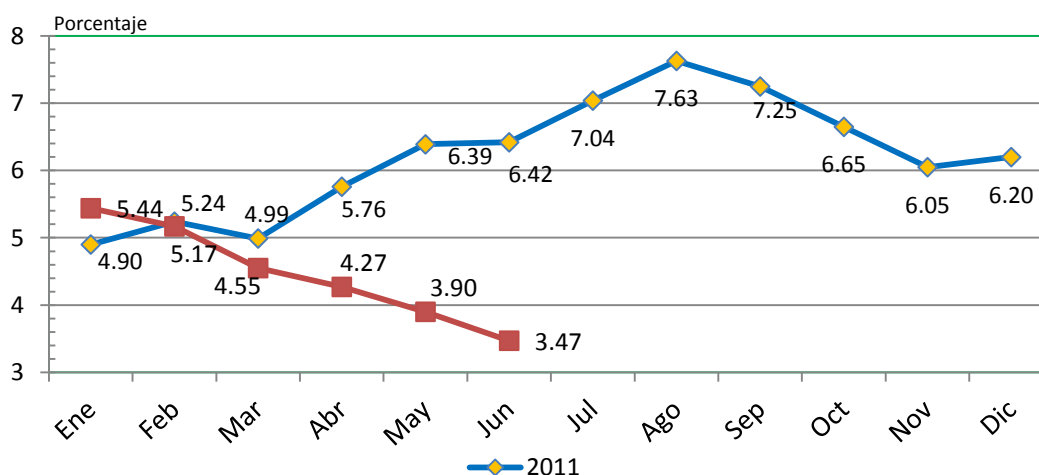


BOLETIN ECONÓMICO JULIO 2012
Reporte mensual de los principales indicadores de la economía nacional
PRINCIPALES VARIABLES QUE AFECTAN LOS PRECIOS INTERNOS
Inflación continúa a la baja en junio

En junio de 2012, el Índice de Precios al Consumidor (IPC) presentó una **variación interanual de 3.47%**, inferior en 2.95 puntos porcentuales al registrado en junio del año anterior (6.42%), siguiendo con la tendencia descendente que inició en enero 2012 (ver gráfica 1). La **variación mensual** fue de 0.12%, inferior en 0.41 puntos porcentuales al registrado en el mismo mes de 2011 cuando llegó a 0.53%. La cifra de variación anual está dentro del rango de la meta de inflación prevista por la Junta Monetaria para el año 2012, establecida entre 3.5% y 5.5%. Por su parte, la variación acumulada hasta el 30 de junio de 2012 fue de 1.55%, que es la más baja de los últimos tres años, ya que en junio 2011 esta se ubicó en 4.23% y en junio 2010 en 3.22%.

El nivel de inflación alcanzado en junio se explica, en su mayoría, por las variaciones en las divisiones de gasto de alimentos, muebles y artículos para el hogar, y bienes diversos, que tuvieron una variación de 0.80%, 0.50% y 0.36%, respectivamente. Por otra parte, de las doce divisiones que integran el IPC, la división de transporte registró una disminución de 2.04%, influenciada por la baja en el precio de los combustibles.

Gráfica 1
Índice de Precios al Consumidor hasta el 30 de junio 2012
Variación interanual (ritmo inflacionario)* 2011-2012



Fuente: Instituto Nacional de Estadística, INE, julio 2012,
 *Tasa de variación del mes actual con respecto al mismo mes del año anterior

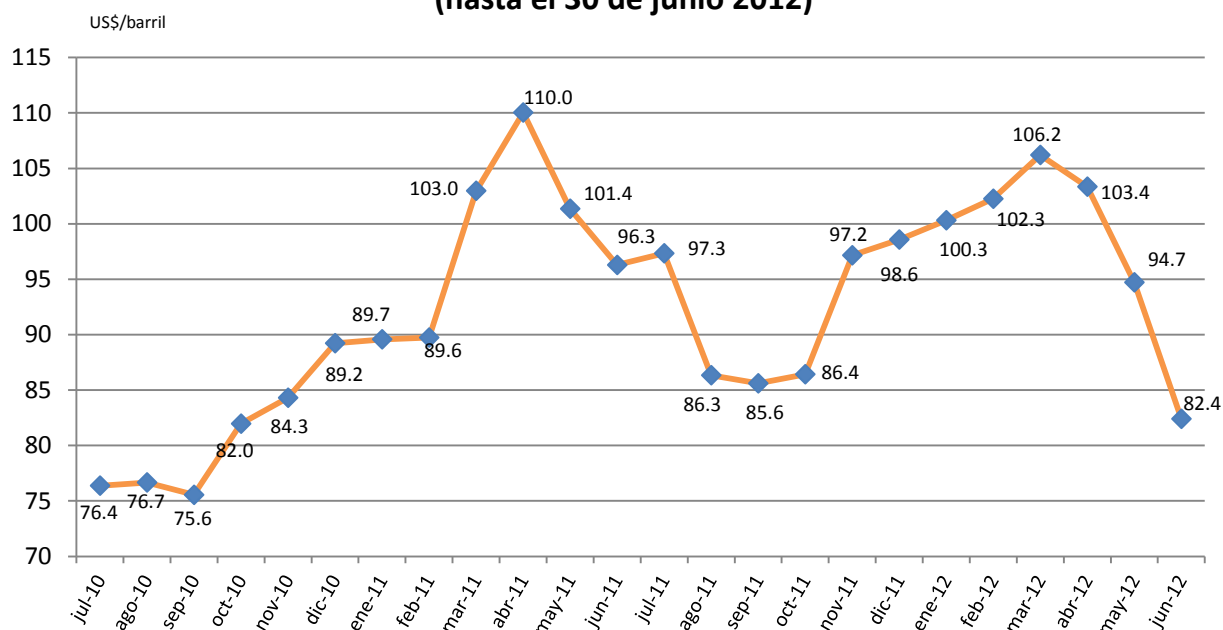
Precio del petróleo sigue a la baja

Los precios en el mercado nacional están determinados en parte, por los precios internacionales del petróleo. El precio promedio internacional del barril de petróleo¹ del mes de junio fue de US\$82.41 por barril, marcando una tendencia descendente en relación al mes anterior de 13% y de 14.4% respecto a

¹ Bolsa de Valores de Nueva York (NYMEX), primera posición a futuro petróleo WTI.

junio del año anterior (ver gráfica 2). Este representa el costo más bajo desde el mes de octubre del 2010. Sin embargo, durante el transcurso del mes de julio, hasta el 13 de julio, el precio subió a **US\$87.05** por barril.

Gráfica 2
Precio promedio internacional del petróleo
(hasta el 30 de junio 2012)



Fuente: Bloomberg, precio WTI Crude Oil, primera posición a futuro.

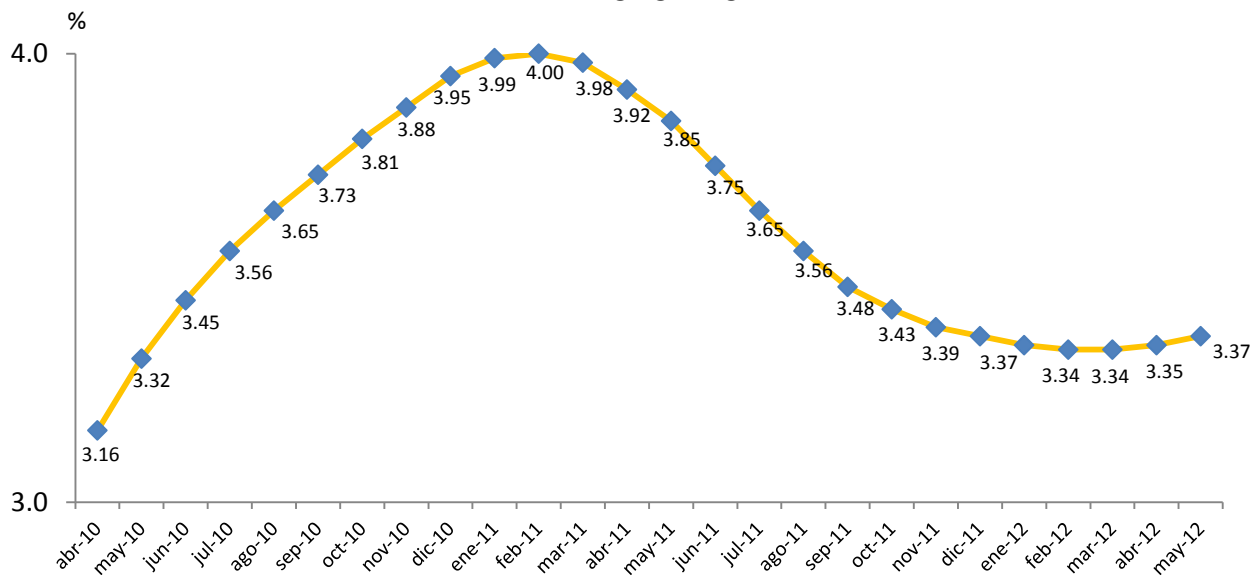
El IMAE presenta un leve cambio de tendencia hacia el alza

El Índice Mensual de Actividad Económica –**IMAE**–, elaborado por el Banco de Guatemala, es un indicador oportuno que permite seguir el pulso a la actividad económica del año mientras se concreta la cifra de la producción anual (PIB) y de las variaciones cíclicas por las que atraviesa la misma.

De acuerdo con el cálculo publicado en julio por el BANGUAT, correspondiente al mes de mayo 2012, el IMAE registró una tasa de variación interanual de 3.37%, indicador que es menos dinámico respecto a mayo del 2011 (que mostró 3.85%). Sin embargo, continúa la tendencia levemente alcista que se registró desde febrero de este año (ver gráfica 3).

Durante este mes, las actividades económicas que mostraron un mayor dinamismo incluyen las actividades industrial, servicios, agropecuaria, y financiera, que en su conjunto explican el 61% del IMAE. Por otra parte, las actividades comercial, minera, y administración pública mostraron un menor dinamismo, las cuales explican un 23.5% del IMAE. Sin embargo, desde octubre del año pasado, el indicador se ha mantenido constante, lo que refleja la falta de dinamismo de la economía nacional.

Gráfica 3
Indice Mensual de Actividad Económica -IMAE-*
2010 - 2012

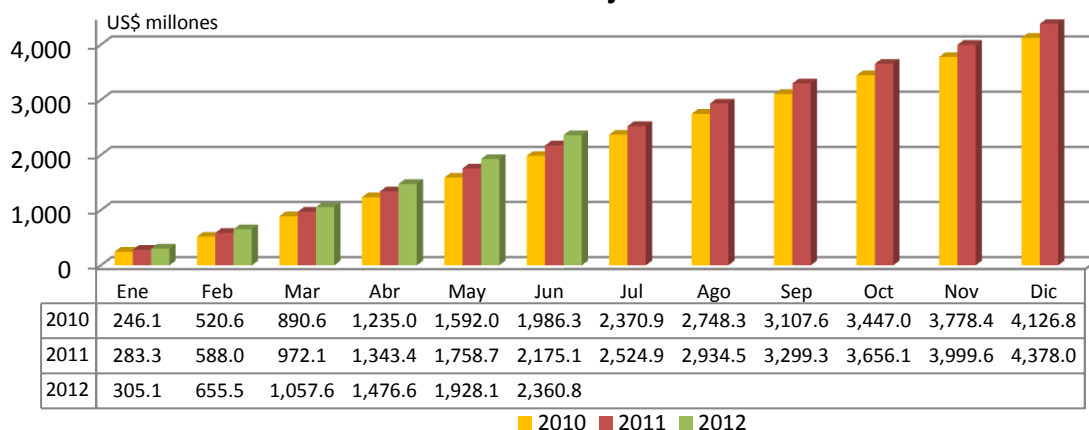


Fuente: Banco de Guatemala, julio 2012. *Indice tendencia-ciclo
 Muestra la variación del mes en estudio con respecto al mismo mes del año anterior

SECTOR EXTERNO

El ingreso de divisas en concepto de remesas familiares aumentó un 8.5% durante el primer semestre del 2012, en relación con el mismo período del 2011, acumulando un ingreso de US\$2,360.8 millones, mientras durante el mismo lapso del año anterior fueron US\$2,175.1. En cuanto a la cifra mensual, en junio de este año ingresaron al país un total de US\$432.7 millones, superior en un 4% a la registrada en el mismo período del 2011, marcando el segundo monto mensual más alto de todos los tiempos (ver gráfica 4). Las previsiones del BANGUAT para 2012 señalan que se podría dar un incremento de alrededor de 6% respecto al 2011, cuando se registró una cifra histórica, al recibirse un ingreso de US\$4,378 millones enviados por los migrantes guatemaltecos en el exterior. Se espera que este año la cifra alcance los US\$4,700 millones.

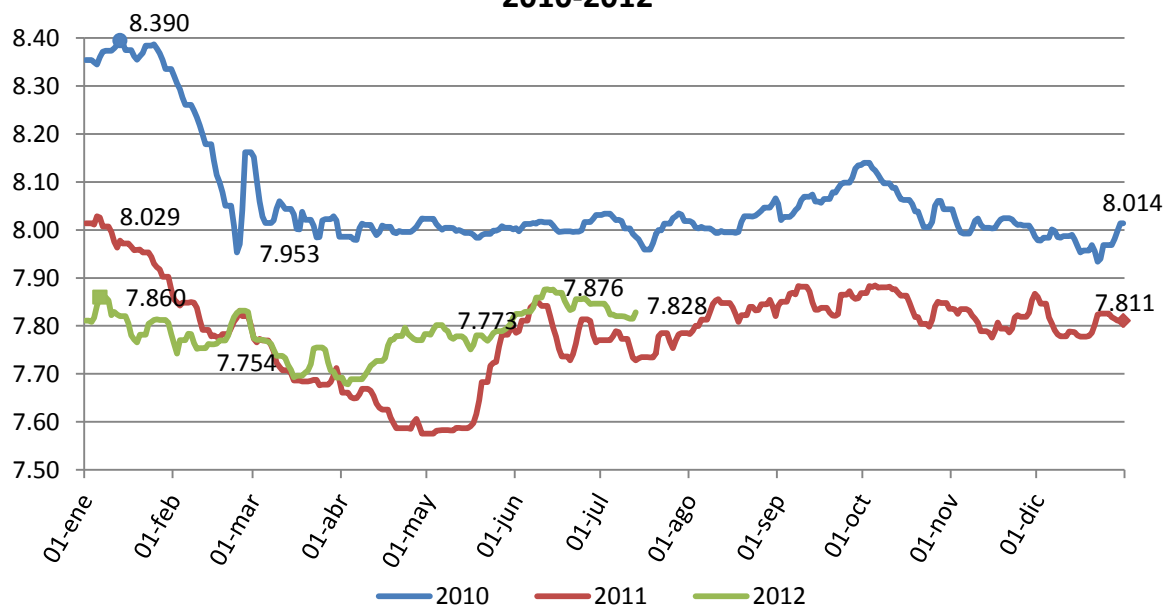
Gráfica 4
Ingreso acumulado de divisas por remesas familiares
Enero 2010 a junio 2012*



Fuente: Banco de Guatemala, en base al mercado institucional de divisas, hasta el 30-06-2012

El tipo de cambio al alza. El tipo de cambio de referencia nominal promedio ponderado presentó un incremento importante durante el mes de junio, al promediar Q7.85 por dólar. Entre el 1 de enero y el 13 de julio, la moneda nacional presentó una leve depreciación de 0.2%, al registrar Q7.83 en esta última fecha (ver gráfica 5) en comparación a Q7.81 registrado a principio del año. Durante lo que va del año 2012, hasta el 13 de julio, el tipo de cambio registró un promedio de Q7.79 por dólar.

Gráfica 5
Tipo de cambio
2010-2012*



Fuente: BANGUAT, julio 2012, tipo de cambio de referencia nominal promedio ponderado
*hasta el 13 de julio 2012

Comportamiento de las exportaciones durante el primer semestre del 2012

El ingreso de divisas por exportaciones muestra una evolución desfavorable durante los primeros seis meses del 2012 en comparación al mismo periodo del año anterior. Se observa una disminución en el ingreso de divisas de un 3%, equivalente a US\$110 millones, ocasionado principalmente por las reducciones de precio en la mayoría de rubros, principalmente el cardamomo, que reporta una reducción del 27%, así como el café, que presenta una reducción del 23%.

Por otra parte, la exportación de Azúcar muestra un incremento en el ingreso de divisas del orden del 27%, mientras que otros productos (no tradicionales) como frutas y sus preparados muestran un 32% de incremento. Asimismo, las exportaciones al resto de Centroamérica muestran un leve incremento (1.4%), al pasar de un nivel de US\$1,040 millones en 2011 a US\$1,054 millones en 2012 (ver tabla 1).

Tabla 1
Ingreso de divisas por exportaciones
en millones de US\$

Producto	Del 1 de enero al 5 de julio 2012	Del 1 de enero al 7 de julio 2011	Diferencia	
			Absoluta	Relativa
Café	622.73	799.32	(176.59)	-22.1%
Azúcar	544.62	414.07	130.55	31.5%
Banano	253.73	207.88	45.84	22.1%
Artículos de vestuario	145.94	163.14	(17.21)	-10.5%
Cardamomo	145.62	194.22	(48.60)	-25.0%
Frutas y sus preparados	145.24	95.53	49.71	52.0%
Productos alimenticios	100.41	109.50	(9.09)	-8.3%
Productos químicos	78.49	87.31	(8.83)	-10.1%
Caucho natural	52.13	93.63	(41.50)	-44.3%
Flores, plantas, semillas y raíces	37.47	37.16	0.31	0.8%
Verduras y legumbres	36.77	42.50	(5.72)	-13.5%
Miel de purga (melazas)	25.90	41.46	(15.57)	-37.5%
Minerales	22.47	20.65	1.82	8.8%
Productos metálicos	14.08	27.39	(13.31)	-48.6%
Ajonjolí	9.80	11.36	(1.56)	-13.7%
Madera y manufacturas	6.93	9.53	(2.60)	-27.3%
Productos de vidrio	6.41	21.74	(15.33)	-70.5%
Tabaco en rama y manufacturas	5.53	11.71	(6.19)	-52.8%
Camarón, Pescado y Langosta	5.24	5.27	(0.03)	-0.5%
Tejidos, hilos e hilazas	2.69	2.06	0.63	30.7%
Aceites esenciales	2.34	3.85	(1.51)	-39.2%
Miel de abeja	1.14	2.74	(1.60)	-58.3%
Otros	117.69	101.77	15.91	15.6%
Exportaciones a centroamérica	1,251.74	1,241.16	10.58	0.9%
TOTAL	3,635.11	3,744.96	(109.85)	-2.9%

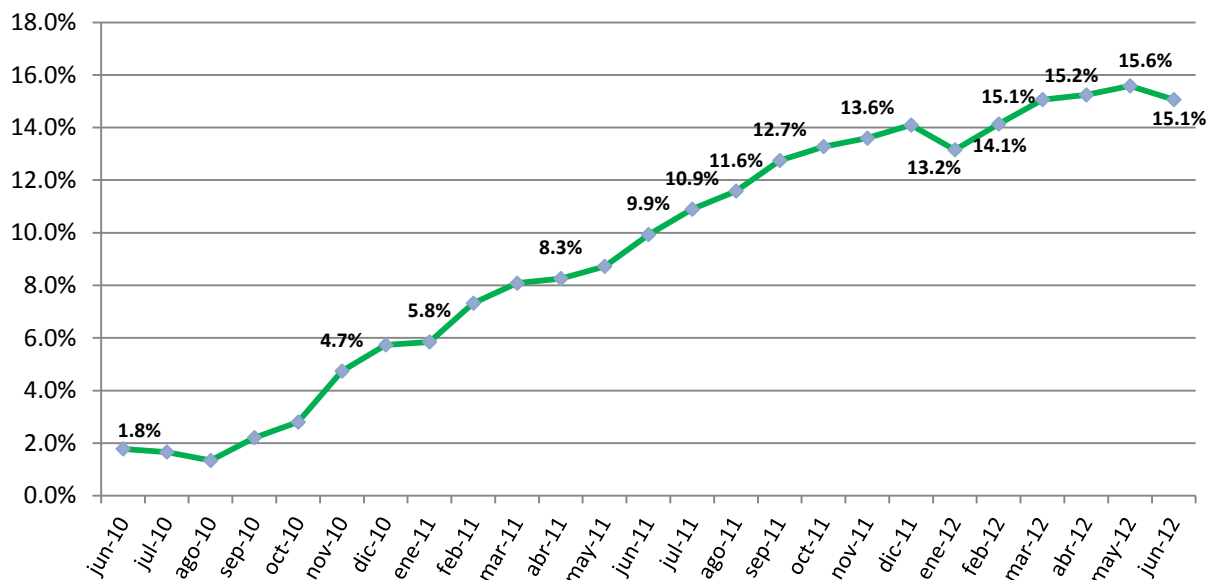
Fuente: BANGUAT en base al mercado institucional de divisas, julio 2012.

<http://www.banguat.gob.gt/inc/ver.asp?id=estaeco/bc/bc03.htm&e=69104>

Otras variables

Otra variable importante que mide el dinamismo de la actividad económica es el crecimiento del crédito bancario otorgado al sector privado. Durante el mes de junio 2012, la tasa de variación interanual se mantuvo alrededor del 15%, al registrar 15.1% comparado con el 15.6% registrado al mes de mayo. La cartera total (en US\$ y Q) de préstamos al sector privado (expresada en quetzales) terminó el mes de junio con Q112,137 millones. Como se muestra en la gráfica 6, las tasas de crecimiento mencionadas son las más altas de los últimos cuatro años, llegando a presentar niveles similares al 2008, sin embargo aún no recupera a niveles del 2006, período en que llegó a una variación interanual cercanos al 30%.

Gráfica 6
Crédito Bancario al Sector Privado
2010-2012
(variación interanual %)



Fuente: Banco de Guatemala, julio 2012

Recaudación tributaria aumentó 6% durante el primer semestre del año

Las cifras preliminares proporcionadas por la SAT indican que la recaudación fiscal hasta el 30 de junio alcanzó los Q21,114.7 millones, lo que implica una mejora del 6% en relación al mismo período del año anterior, y un 3% más que la meta prevista por esta entidad. Sin embargo, estas cifras aún no han sido publicadas oficialmente.

Entre enero y mayo de este año se recaudaron Q18,737.18 millones, mientras en el mismo periodo de 2011 se recaudaron Q17,826.7 millones, que representan un 5.1% más.

Esta diferencia es producto de una mayor recaudación en los impuestos indirectos (6.5% de variación), principalmente en el IVA sobre importaciones (8.7% de variación), en el impuesto sobre timbres y papel sellado (41% de variación), así como en los Derechos Arancelarios, que incrementaron un 12.5%.

Por otra parte, los impuestos directos tuvieron un incremento en la recaudación del orden del 2.3%, principalmente derivado de un incremento en la recaudación del Impuesto de Solidaridad del orden de 6.9%. En la siguiente tabla, se muestra el detalle de los ingresos tributarios durante los primeros cinco meses del 2012.

Tabla 2
Recaudación de ingresos tributarios del gobierno central
Entre enero y mayo de 2012
(Millones de Q)

DESCRIPCION DE IMPUESTOS	ENE	FEB	MAR	ABR	MAY	TOTAL
RECAUDACION TRIBUTARIA SAT	4,123.6	2,979.3	4,358.4	4,136.1	3,139.7	18,737.18
IMPUESTOS DIRECTOS	1,476.4	572.5	1,538.0	1,795.8	585.1	5,967.8
Impuesto Sobre la Renta	847.5	541.8	1,521.3	1,123.8	553.3	4,587.6
de Personas Jurídicas	647.0	394.8	1,344.9	980.1	453.0	3,819.9
de Personas Individuales	153.9	108.9	141.6	106.3	65.0	575.8
Impuesto Sobre Productos Financieros (Personas Jurídicas)	46.5	38.0	34.7	37.4	35.3	191.8
Impuesto Sobre Productos Financieros (Personas Individuales)	0.0	0.0	0.0	0.0	0.0	0.1
Impuesto a Empresas Mercantiles y Agropecuarias	0.3	0.0	0.1	-	0.0	0.3
Impuesto de Solidaridad Extraordinario Y Temporal de Apoyo a los Acuerdos de Paz	0.4	0.5	0.5	0.5	0.3	2.2
Impuesto de Solidaridad	627.4	29.4	15.5	670.7	30.6	1,373.7
Impuesto de Solidaridad, Extraordinario y Temporal	-	-	-	0.0	-	0.0
Impuestos Sobre el Patrimonio	0.8	0.8	0.8	0.8	0.8	3.9
IMPUESTOS INDIRECTOS	2,647.2	2,406.9	2,820.4	2,340.3	2,554.6	12,769.4
Impuesto al Valor Agregado Doméstico	1,105.1	792.5	861.1	786.4	714.3	4,259.4
Impuesto al Valor Agregado sobre importaciones	1,022.4	1,048.1	1,214.6	1,020.3	1,246.5	5,551.9
Derechos Arancelarios	195.7	200.4	213.5	195.8	239.6	1,045.02
Impuesto Sobre Timbres Fiscales y Papel Sellado	40.1	72.0	187.8	48.2	41.4	389.6
Impuesto Sobre Tabaco y sus productos	20.9	21.7	37.6	13.9	17.4	111.5
Impuestos Sobre Distribución de Bebidas	56.6	37.6	39.7	57.0	41.1	231.9
Impuesto Sobre Distribución de Cemento	8.4	8.7	10.3	9.0	9.5	46.0
Impuesto Sobre Circulación de Vehículos	36.6	46.3	49.1	38.5	56.4	226.9
Impuesto Sobre Distribución de Petróleo y Derivados	161.4	179.2	206.4	171.0	188.1	906.1
Otros	0.2	0.3	0.3	0.2	0.2	1.2
RECAUDACION TRIBUTARIA DE OTRAS INSTITUCIONES	26.4	153.0	110.2	41.7	92.2	423.4
Regalías e Hidrocarburos Compartibles	14.1	135.3	92.1	21.6	72.2	335.3
Salida del País.	12.3	17.7	18.1	20.1	20.0	88.2
TOTAL DE INGRESOS TRIBUTARIOS BRUTOS	4,150.0	3,132.3	4,468.6	4,177.9	3,231.9	19,160.6