

BOLETIN ECONÓMICO ENERO 2013

Reporte mensual de los principales indicadores de la economía nacional hasta diciembre 2012

Inflación terminó por debajo de la meta anual

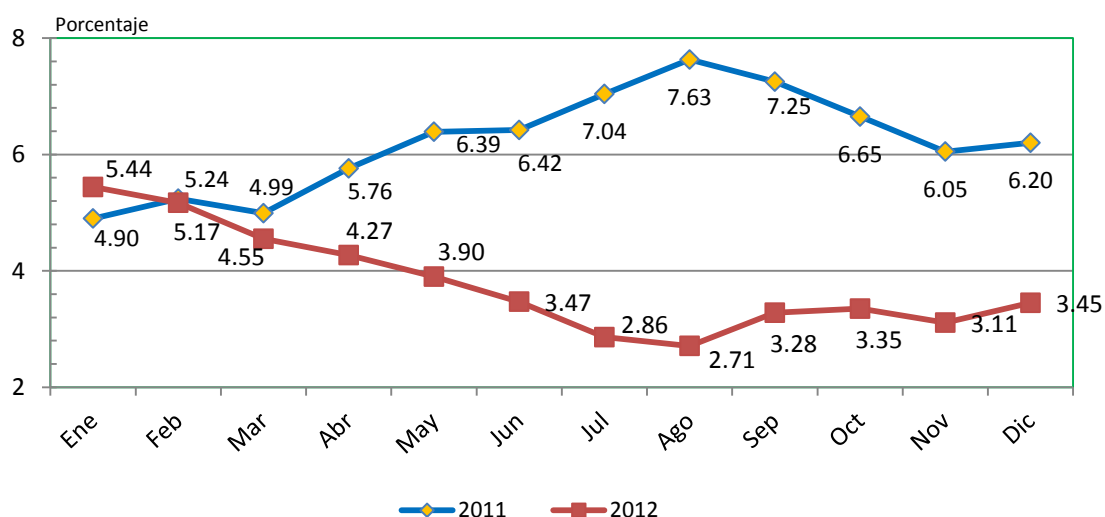
De acuerdo con el Índice de Precios al Consumidor (IPC), la **inflación acumulada** (equivalente a la variación interanual) durante el año 2012 (entre el 1º de enero y el 31 de diciembre) registró una cifra de **3.45%**, inferior en 2.75 puntos porcentuales a la registrada en diciembre del año anterior (6.20%).

La variación intermensual en diciembre de 0.54% fue la más alta registrada durante el año y fue superior en 32 puntos porcentuales a la registrada en diciembre de 2011 cuando llegó a 0.22%. La cifra de variación anual terminó el año levemente por debajo de la meta de inflación prevista por la Junta Monetaria para el año 2012, establecida entre 4% y 6% (ver gráfica 1).

Según las cifras del INE, tres grupos de bienes y servicios presentaron crecimientos superiores al IPC en el año 2012: alimentos y bebidas (6.01%); bienes diversos (4.95%), muebles (4.26%) y restaurantes (3.57%). Mientras tanto, nueve grupos presentaron crecimiento inferior al IPC del año 2012: recreación (3.30%); vestuario (3.08%), salud (2.99%), transporte (2.17%), y educación (0.57%). Por su parte, bebidas alcohólicas registró la mayor reducción en su variación interanual con -0.94%, mientras que vivienda y comunicaciones también tuvieron una reducción (-0.24 y -0.20 respectivamente).

A nivel regional, de las ocho regiones del país, las Regiones I y V presentaron las mayores alzas en el nivel de precios, con variaciones mensuales de 0.69% y 0.65% respectivamente. Por su parte las Regiones IV y VII, registraron las variaciones más bajas de 0.16% y 0.31% respectivamente.

Gráfica 1
Índice de Precios al Consumidor hasta el 31 de diciembre 2012
Variación interanual (ritmo inflacionario)* 2011-2012



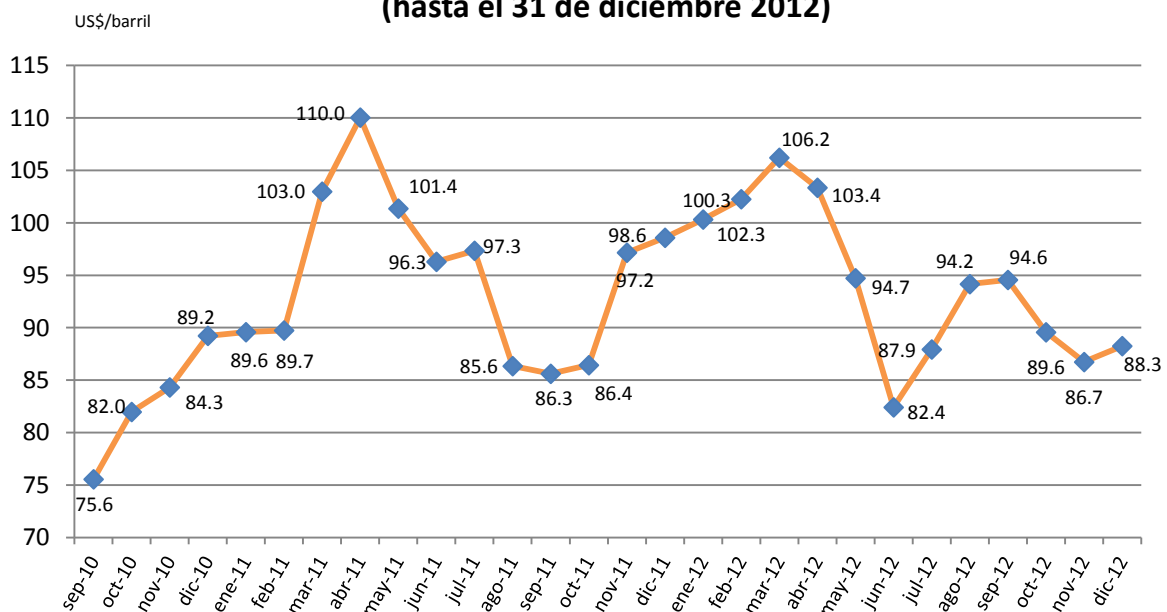
Fuente: Instituto Nacional de Estadística, INE, enero 2013.

*Tasa de variación del mes actual con respecto al mismo mes del año anterior

Precio del petróleo al alza

Los precios en el mercado nacional están determinados en parte, por los precios internacionales del petróleo. El precio promedio internacional del barril de petróleo¹ del mes de diciembre fue de US\$88.25 por barril, inferior en 10.5% al registrado en diciembre del año anterior, como se muestra en la gráfica 2. En comparación con el mes de noviembre, este precio representa un aumento del 1.75%. Durante el transcurso del mes de enero, la tendencia ha sido ascendente desde US\$91.70 el primero de enero hasta llegar a US\$95.96 por barril el 17 de enero.

Gráfica 2
Precio promedio internacional del petróleo
(hasta el 31 de diciembre 2012)



Fuente: Bloomberg, precio WTI Crude Oil, primera posición a futuro, enero 2013.

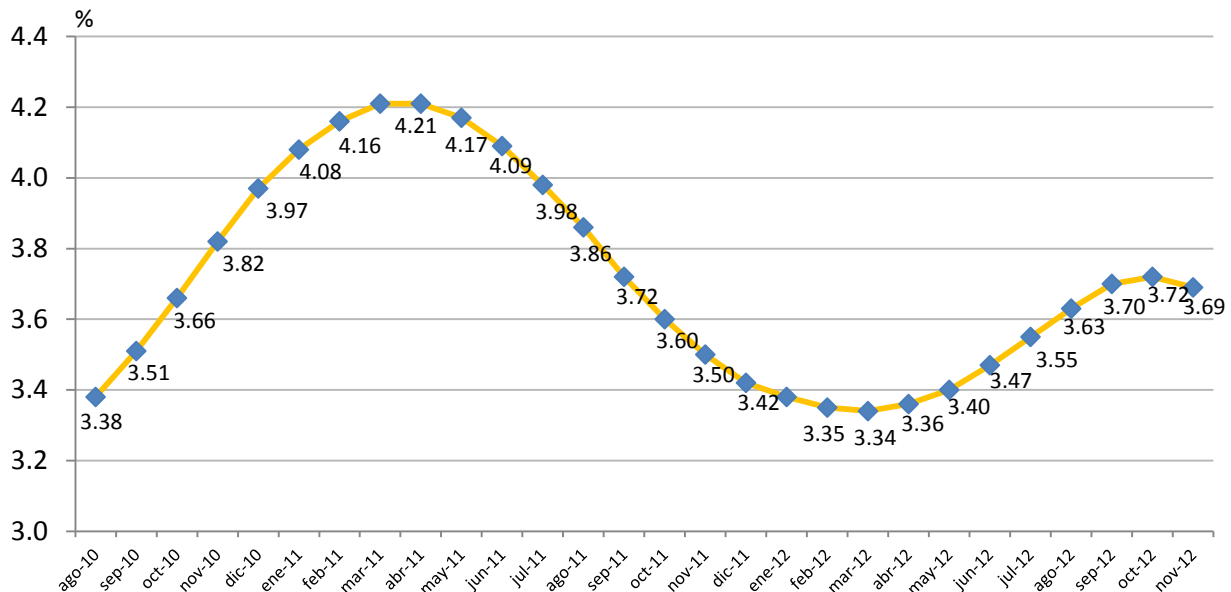
El IMAE muestra tendencia a la baja

El Índice Mensual de Actividad Económica –IMAE-, elaborado por el Banco de Guatemala, es un indicador oportuno que permite seguir el pulso a la actividad económica del año mientras se concreta la cifra de la producción anual (PIB) y de las variaciones cíclicas por las que atraviesa la misma.

De acuerdo con el último cálculo publicado en enero por el BANGUAT, correspondiente al mes de noviembre 2012, el IMAE registró una tasa de crecimiento de 3.69% respecto al mes de noviembre del año anterior, mostrando una tendencia negativa por segundo mes consecutivo (ver gráfica 3).

¹ Bolsa de Valores de Nueva York (NYMEX), primera posición a futuro petróleo WTI.

Gráfica 3
Indice Mensual de Actividad Económica -IMAE-*
2010 - 2012

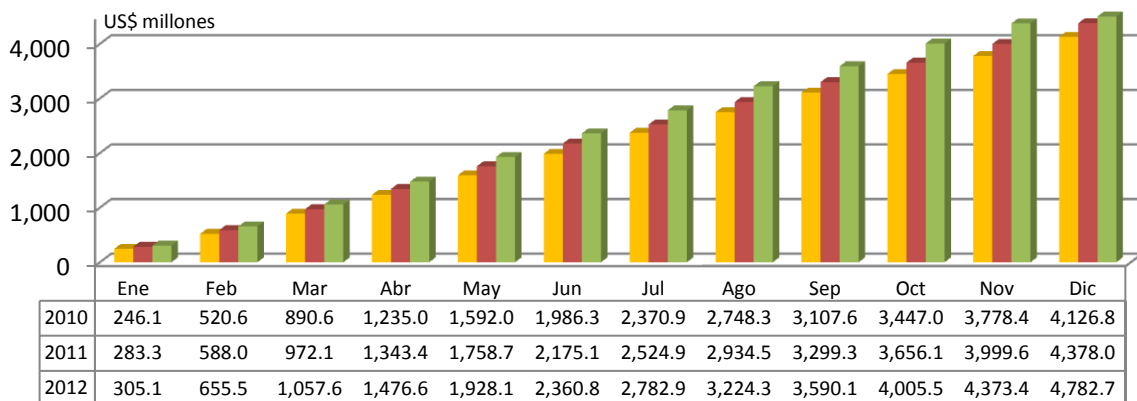


Fuente: Banco de Guatemala, enero 2013. *Indice tendencia-ciclo
 Muestra la variación del mes en estudio con respecto al mismo mes del año anterior

Sector externo

El ingreso de divisas en concepto de remesas familiares cerró el año 2012 con una cifra histórica, al acumular US\$4,783 millones hasta el 31 de diciembre, lo que representa un incremento del 9.2% respecto a diciembre 2011 (US\$405 millones más). El ingreso de remesas durante diciembre fue de US\$409.23 millones, US\$41 millones más que lo recibido en noviembre. La cifra acumulada durante el 2012 es mayor que la cifra histórica anterior, lograda en el 2011, cuando se recibieron US\$4,378 millones (ver gráfica 4).

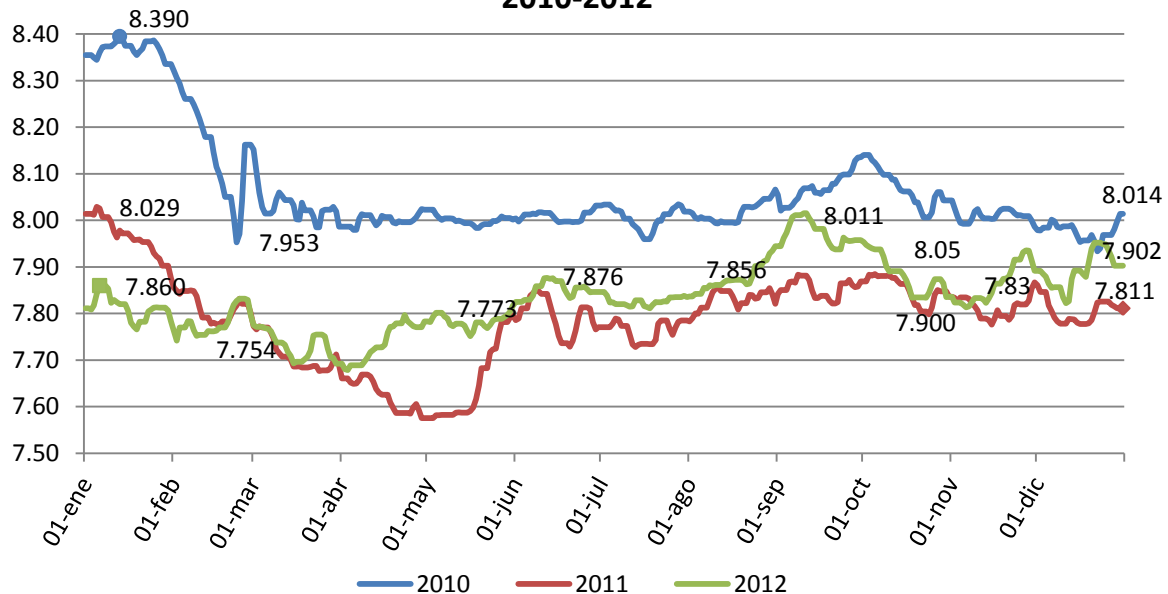
Gráfica 4
Ingreso acumulado de divisas por remesas familiares
Enero 2010 a diciembre 2012*



■ 2010 ■ 2011 ■ 2012
 Fuente: Banco de Guatemala, en base al mercado institucional de divisas, hasta el 31-12-2012.

El tipo de cambio de referencia nominal promedio ponderado terminó el año con un registro de Q7.902 por dólar. Esto representa una depreciación del Quetzal desde principios de año de un 1.2%, fecha en que marcó un registro de Q7.811 por un dólar (ver gráfica 5). Durante todo el año 2012, el tipo de cambio mostró cierta estabilidad y registró un promedio de Q7.834 por dólar. Durante los primeros 15 días del mes de enero 2013, la tendencia ha sido levemente ascendente, hasta llegar a Q7.923 el 16 de enero.

Gráfica 5
Tipo de cambio
2010-2012*



Fuente: BANGUAT, enero 2013, tipo de cambio de referencia nominal promedio ponderado
*hasta el 31 de diciembre 2012

Evolución de las exportaciones e importaciones hasta noviembre 2012

El monto total de las exportaciones (valor FOB) hasta finales de noviembre de 2012, se situó en US\$9,275.0 millones, menor en US\$161.5 millones (-1.7%) al registrado al mismo mes de 2011 (US\$9,436.5 millones). Los productos más importantes, según su participación en el total de exportaciones, fueron: Artículos de vestuario, con US\$1,101.2 millones (11.9%); Café, con US\$926.0 millones (10.0%); Azúcar, con US\$723.0 millones (7.8%); Piedras y metales preciosos y semipreciosos, con US\$559.1 millones (6.0%); y, Banano, con US\$547.0 millones (5.9%), productos que, en conjunto, representaron el 41.6% del total.

Los principales destinos de las exportaciones a noviembre de 2012 fueron: los Estados Unidos de América, con US\$3,741.7 millones (40.3%); Centroamérica, con US\$2,565.5 millones (27.7%); Eurozona, con US\$565.7 millones (6.1%); México, con US\$512.4 millones (5.5%) y Panamá, con US\$228.0 millones (2.5%), países que, en conjunto, representaron el 82.1% del total.

Respecto a las importaciones, hasta noviembre de 2012, el monto total de las importaciones realizadas se situó en US\$15,583.1 millones, superior en US\$270.9 millones (1.8%) al registrado en 2011 (US\$15,312.2 millones). El aumento en las importaciones estuvo influenciado por las variaciones positivas observadas en los rubros de Bienes de capital para el transporte, US\$128.2 millones (35.9%); y Bienes de consumo no duraderos, US\$95.7 millones (4.0%), los cuales representaron, en conjunto, el 82.7% de la variación total observada.

En cuanto al ingreso de divisas por exportaciones, entre enero y diciembre del 2012 se registró un ingreso de US\$6,561 millones, que representa un 0.2% menos que lo registrado en el mismo período del año 2011. Como se muestra en la tabla 1, se observa un incremento en el ingreso de divisas por exportaciones de azúcar (24% de incremento) y banano (22%), mientras que el café registró una reducción de 18%.

Por otra parte, la exportación de otros productos como frutas y sus preparados registró un incremento del 69% en el período. Sin embargo, la mayoría de otros productos registraron una disminución, lo que contribuyó con la caída en el total de ingreso de divisas del orden de US\$15 millones. Asimismo, las exportaciones al resto de Centroamérica mostraron un leve incremento en comparación al mismo período del año pasado, al llegar a US\$2,447 millones en 2012, comparado con los US\$2,440 del 2011.

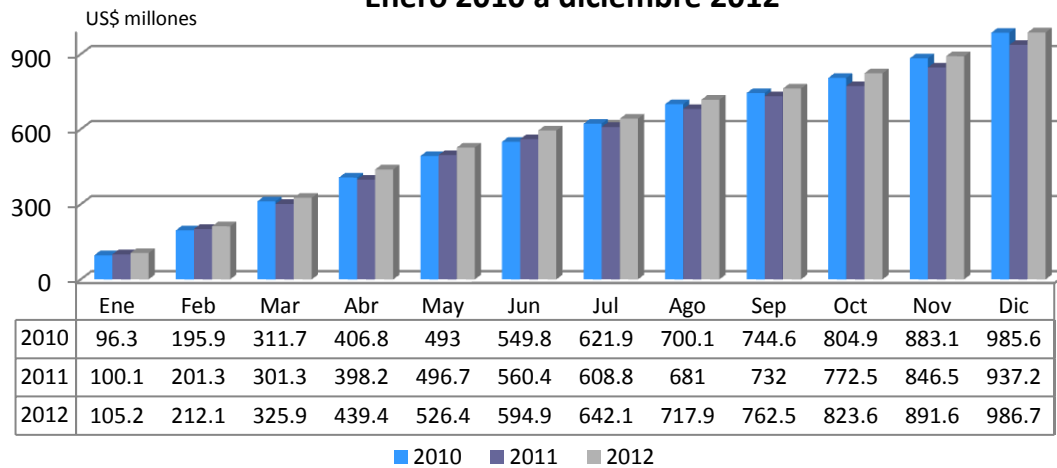
Tabla 1
Ingreso de divisas por exportaciones, enero-diciembre 2012
(En millones de US\$)

Producto	Del 1 de enero al	Del 1 de enero al	Diferencia	
	31 de diciembre 2012	31 de diciembre 2011	Absoluta	Relativa
Café	955.92	1,164.00	(208.08)	-17.9%
Azúcar	803.45	648.82	154.63	23.8%
Banano	469.91	384.30	85.61	22.3%
Artículos de vestuario	322.15	347.56	(25.41)	-7.3%
Cardamomo	250.37	294.34	(43.97)	-14.9%
Frutas y sus preparados	250.26	147.79	102.46	69.3%
Productos alimenticios	197.32	198.06	(0.74)	-0.4%
Productos químicos	157.12	168.06	(10.95)	-6.5%
Caucho natural	103.83	163.21	(59.38)	-36.4%
Verduras y legumbres	72.04	69.33	2.71	3.9%
Flores, plantas, semillas y raíces	70.54	64.13	6.41	10.0%
Minerales	52.14	38.98	13.16	33.8%
Miel de purga (melazas)	40.27	54.08	(13.81)	-25.5%
Tabaco en rama y manufacturas	30.48	34.45	(3.97)	-11.5%
Productos de vidrio	26.59	35.55	(8.96)	-25.2%
Productos metálicos	24.00	43.12	(19.12)	-44.3%
Madera y manufacturas	15.70	19.02	(3.32)	-17.4%
Ajonjolí	15.39	17.24	(1.86)	-10.8%
Camarón, Pescado y Langosta	8.49	14.07	(5.58)	-39.7%
Níquel	5.86	0.00	5.86	
Tejidos, hilos e hilazas	5.53	4.98	0.55	11.1%
Miel de abeja	5.50	5.26	0.24	4.6%
Aceites esenciales	4.61	6.89	(2.27)	-33.0%
Otros	226.45	212.61	13.84	6.5%
Exportaciones a Centroamérica	2,447.12	2,440.26	6.86	0.3%
TOTAL	6,561.02	6,576.12	(15.09)	-0.2%

Fuente: BANGUAT en base al mercado institucional de divisas, enero 2013.

El ingreso de divisas por turismo y viajes entre enero y diciembre del 2012 registró un monto de US\$987 millones, monto superior en un 5.3% comparado con el mismo período del 2011. Esta cifra es la más alta de los últimos tres años, aunque representa una disminución del 22.5% respecto al año 2008, año en que se registró el ingreso de divisas más alto de la historia con US\$1,275 millones (ver gráfica 6). El 2012 marca el primer año que presenta cifras de crecimiento positivas, después de tres años negativos después de la crisis de 2009, aunque aún no se recuperan las tasas de crecimiento de años anteriores del orden del 16% y 18%.

Gráfica 6
Ingreso acumulado de divisas por turismo y viajes
Enero 2010 a diciembre 2012

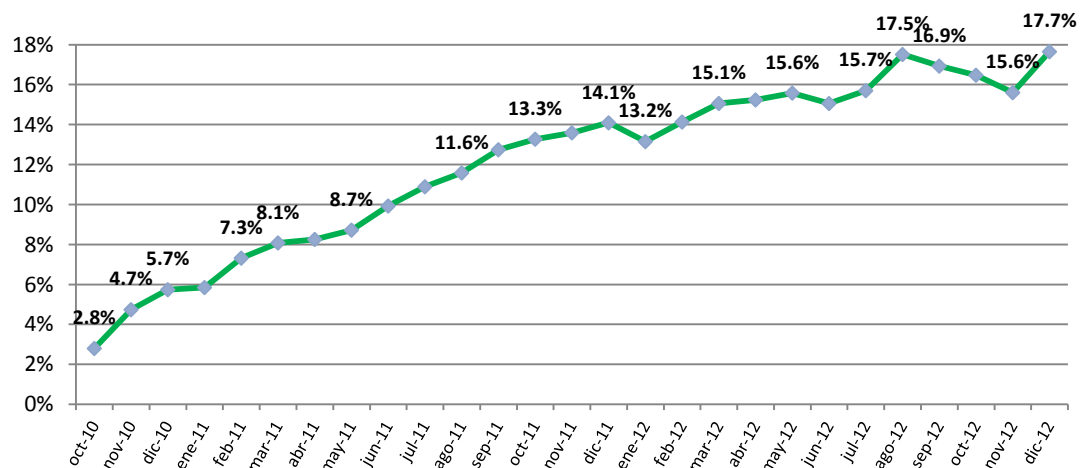


Fuente: Banco de Guatemala, en base al mercado institucional de divisas, hasta el 31-12-2012

Otras variables

Otra variable importante que mide el dinamismo de la actividad económica es el crecimiento del crédito bancario otorgado al sector privado. Durante el 2012, este registró un saldo de Q125,175 millones, que incluye tanto los créditos otorgado en Quetzales como en Dólares. Esta cifra refleja un incremento del 17.7% en relación al 2011, ya que la cartera de préstamos hasta 2011 era de Q121,098 millones. Como se muestra en la gráfica 7, la tasa de crecimiento mencionada es la más alta de los últimos cinco, llegando a presentar niveles similares al 2008, sin embargo aún no recupera el nivel del 2006, fecha en que llegó a una variación interanual de cerca de 29%.

Gráfica 7
Crédito Bancario al Sector Privado
2010-2012
(variación interanual %)



Fuente: Banco de Guatemala, enero 2013.