

## BOLETIN ECONÓMICO DICIEMBRE 2012

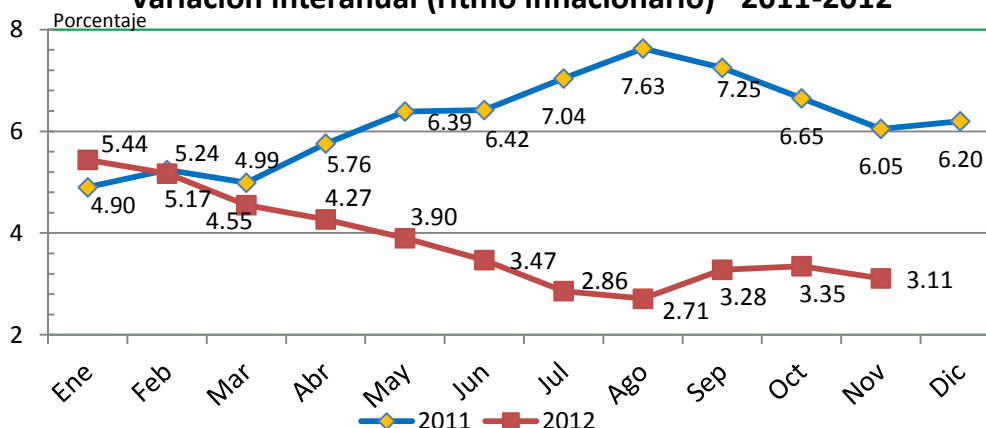
### Reporte mensual de los principales indicadores de la economía nacional

#### Inflación con leve alza en octubre

Durante los primeros once meses del año (entre enero y noviembre), el país acumuló una inflación de 2.89%, mientras que la **variación interanual\*** del Índice de Precios al Consumidor (IPC) presentó un registro de 3.11%, inferior en 2.94 puntos porcentuales al registrado en noviembre del año pasado (6.05%), revirtiendo la tendencia al alza de los últimos dos meses (ver gráfica 1). Por su parte, la **variación mensual** registró una disminución de -0.01%, inferior en 0.23 puntos porcentuales al registrado en el mismo mes de 2011 cuando llegó a 0.22%. La cifra de variación anual está por debajo del rango de la meta de inflación prevista por la Junta Monetaria para el año 2012, establecida entre 3.5% y 5.5%.

De acuerdo al reporte del INE, el nivel de inflación alcanzado en octubre se explica, en mayor medida, por las variaciones en las divisiones de gasto de Bienes y Servicios Diversos (variación de 0.41%), Restaurantes (con una variación del 0.33%), y Vestuario (variación de 0.29%). Por otra parte, de las doce divisiones que integran el IPC, la división de gastos de Vivienda continúa a la baja (disminución de 0.97%), aunque también tuvieron una disminución las divisiones de transporte (-0.34%), bebidas alcohólicas (-0.38%) y comunicaciones (-0.18%).

**Gráfica 1**  
**Índice de Precios al Consumidor hasta el 31 de noviembre**  
**2012**  
**Variación interanual (ritmo inflacionario)\* 2011-2012**



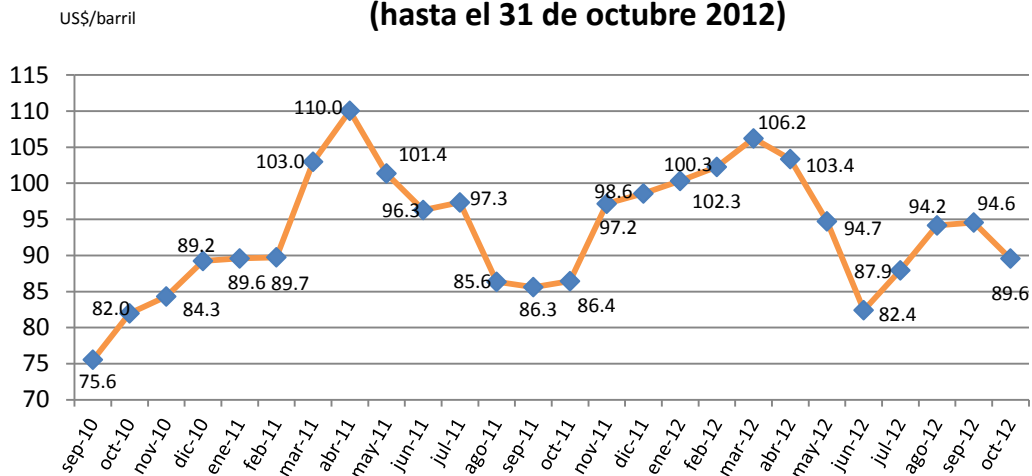
Fuente: Instituto Nacional de Estadística, INE, diciembre 2012,  
 \*Tasa de variación del mes actual con respecto al mismo mes del año anterior

#### Precio del petróleo con leve disminución

Los precios en el mercado nacional están determinados en parte, por los precios internacionales del petróleo. El precio promedio internacional del barril de petróleo<sup>1</sup> del mes de octubre fue de **US\$89.57** por barril, lo que representa un incremento del 3.6% respecto a octubre 2011 y una disminución de 5.28% respecto a septiembre de este año (ver gráfica 2). Durante el transcurso del mes de noviembre, hasta el 14 de noviembre, el precio bajó a **US\$86.20** por barril.

<sup>1</sup> Bolsa de Valores de Nueva York (NYMEX), primera posición a futuro petróleo WTI.

**Gráfica 2**  
**Precio promedio internacional del petróleo**  
**(hasta el 31 de octubre 2012)**



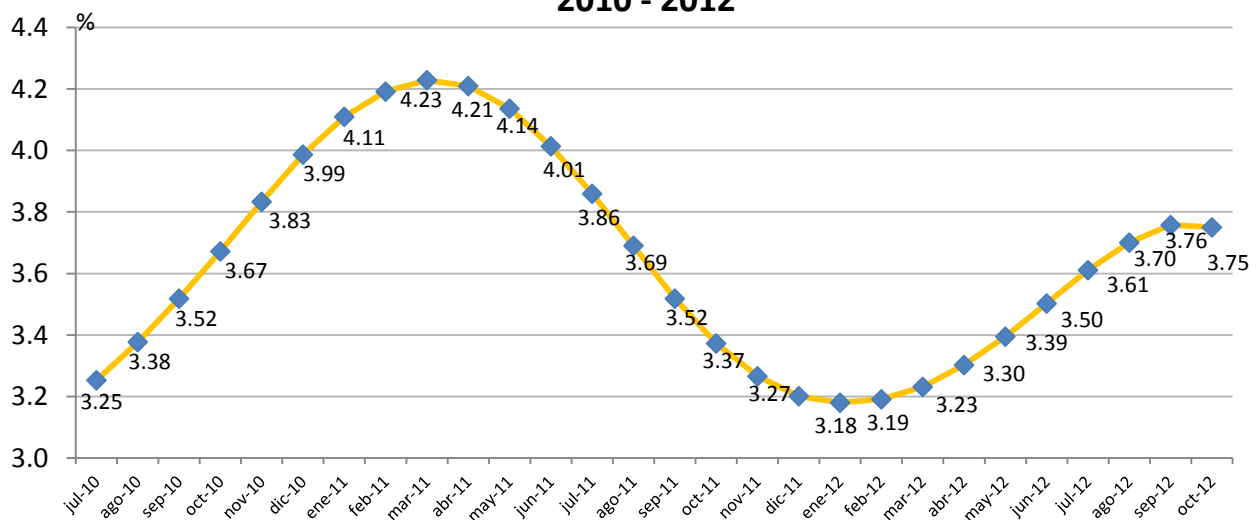
Fuente: Bloomberg, precio WTI Crude Oil, primera posición a futuro, noviembre 2012.

**El IMAE presenta un leve cambio de tendencia hacia la baja**

El Índice Mensual de Actividad Económica –**IMAE**–, elaborado por el Banco de Guatemala, es un indicador oportuno que permite seguir el pulso a la actividad económica del año mientras se concreta la cifra de la producción anual (PIB) y de las variaciones cíclicas por las que atraviesa la misma.

De acuerdo con el cálculo publicado en octubre por el BANGUAT, correspondiente al mes de octubre 2012, el IMAE registró una tasa de **variación interanual de 3.75%** (ver gráfica 3), indicador que es superior en 0.38 puntos porcentuales respecto al mes de octubre del 2011 (3.37%). Sin embargo, el indicador pareciera mostrar signos de una disminución en la actividad económica, al disminuir por primera vez en ocho meses, desde enero de este año.

**Gráfica 3**  
**Índice Mensual de Actividad Económica -IMAE-\***  
**2010 - 2012**



Fuente: Banco de Guatemala, diciembre 2012.

\*Índice tendencia-ciclo

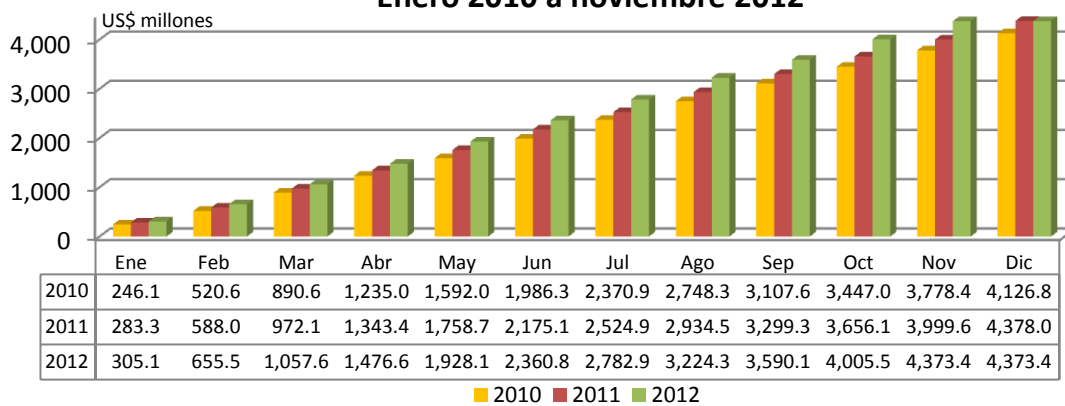
Muestra la variación del mes en estudio con respecto al mismo mes del año anterior

## **SECTOR EXTERNO**

El ingreso de divisas en concepto de remesas familiares acumulado hasta el 30 de noviembre aumentó un 9.3%, en relación con el mismo período del 2011, al registrar un total de US\$4,373.5 millones, producto del ingreso de US\$367.95 millones durante el mes de noviembre (un 7% más que en noviembre 2011). Durante el mismo lapso del año anterior se recibieron US\$3,999 millones, lo que significa un incremento de US\$374 millones entre 2012 y 2011 (ver gráfica 5).

Las previsiones del BANGUAT para 2012 señalan que se podría dar un incremento de alrededor de 7% respecto al 2011, cuando se registró una cifra histórica, al recibirse un ingreso de US\$4,378 millones enviados por los migrantes guatemaltecos en el exterior, por lo que se espera que este año la cifra alcance los US\$4,740 millones, que representa cerca del 10% del PIB del país. Para el año 2013, se prevé que las remesas alcancen la cifra de US\$5,000 millones.

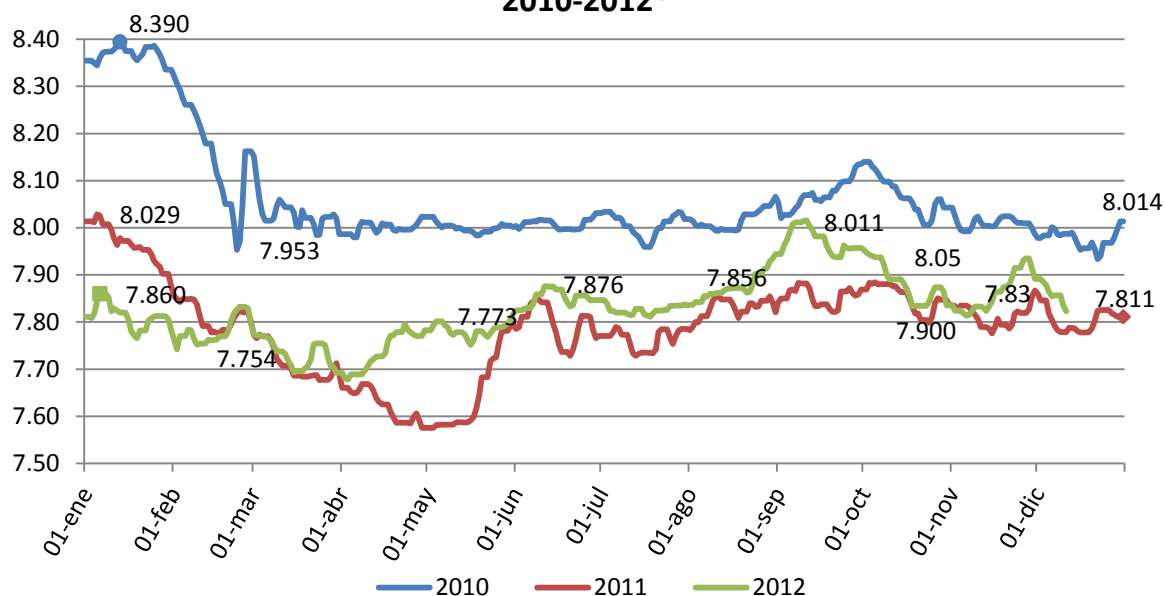
**Gráfica 4**  
**Ingreso acumulado de divisas por remesas familiares**  
**Enero 2010 a noviembre 2012\***



Fuente: Banco de Guatemala, en base al mercado institucional de divisas, hasta el 30-11-2012

El tipo de cambio a la baja. El tipo de cambio de referencia nominal promedio ponderado presentó una baja durante el mes de noviembre, al promediar Q7.86 por dólar. Entre el 1 de enero y el 11 de diciembre, la moneda nacional presentó una leve depreciación, al registrar Q7.82 en esta última fecha (ver gráfica 5) en comparación a Q7.81 registrado a principio del año. Durante lo que va del año 2012, hasta el 11 de diciembre, el tipo de cambio registró un promedio de Q7.83 por dólar.

**Gráfica 5**  
**Tipo de cambio**  
**2010-2012\***



Fuente: BANGUAT, octubre 2012, tipo de cambio de referencia nominal promedio ponderado  
\*hasta el 11 de diciembre 2012

### **Evolución de las exportaciones hasta octubre 2012**

Entre enero y octubre del 2012 se registró un ingreso de divisas por exportaciones del orden de US\$5,954 millones, que representa un 0.6% menos que lo registrado en el mismo período del año 2011.

Como se muestra en la **tabla 1**, se observa un incremento en el ingreso de divisas por exportaciones de azúcar (41% de incremento) y banano (9.5%), mientras que el café registró una reducción de 17%. Por otra parte, la exportación de otros productos no tradicionales, como frutas y sus preparados registró un incremento del 66% en el período. Sin embargo, la mayoría de otros productos registraron una disminución, lo que contribuyó con la caída en el total de ingreso de divisas del orden de US\$34 millones. Asimismo, las exportaciones al resto de Centroamérica mostraron una estabilización en comparación al mismo período del año pasado, al llegar a US\$2,224 millones en 2012, monto similar al del 2011.

Se espera que para fin de año las exportaciones cierren con una variación que fluctúa en un rango de -1% y +1% en comparación al año pasado. Esto debido, no solo a la disminución de las exportaciones hacia los países Europeos, sino también por la caída de los precios internacionales de algunos productos como Café y Azúcar.

**Tabla 1**  
**Ingreso de divisas por exportaciones**  
**en miles de US\$**

Producto	Del 1 de enero al 5 de julio 2012	Del 1 de enero al 7 de julio 2011	Diferencia	
			Absoluta	Relativa
Café	926,435.00	1,116,583.60	(190,148.60)	-17.0%
Azúcar	721,132.70	513,189.80	207,942.90	40.5%
Banano	387,402.80	353,636.30	33,766.50	9.5%
Artículos de vestuario	291,936.60	312,188.20	(20,251.60)	-6.5%
Frutas y sus preparados	234,826.60	141,470.80	93,355.80	66.0%
Cardamomo	214,829.90	266,953.30	(52,123.40)	-19.5%
Productos alimenticios	180,341.80	184,464.50	(4,122.70)	-2.2%
Productos químicos	142,732.70	156,340.20	(13,607.50)	-8.7%
Caucho natural	94,608.80	152,421.50	(57,812.70)	-37.9%
Flores, plantas, semillas y raíces	65,260.60	60,651.90	4,608.70	7.6%
Verduras y legumbres	61,521.30	60,918.60	602.70	1.0%
Minerales	43,905.10	35,555.20	8,349.90	23.5%
Miel de purga (melazas)	33,389.90	52,129.90	(18,740.00)	-35.9%
Tabaco en rama y manufacturas	27,114.40	34,440.90	(7,326.50)	-21.3%
Productos metálicos	21,239.10	41,081.90	(19,842.80)	-48.3%
Productos de vidrio	22,779.20	33,219.30	(10,440.10)	-31.4%
Madera y manufacturas	14,716.10	17,436.10	(2,720.00)	-15.6%
Ajonjolí	12,985.30	15,636.00	(2,650.70)	-17.0%
Camarón, Pescado y Langosta	7,605.10	12,586.80	(4,981.70)	-39.6%
Miel de abeja	5,496.30	5,240.80	255.50	4.9%
Tejidos, hilos e hilazas	5,095.00	4,907.70	187.30	3.8%
Aceites esenciales	4,161.10	6,324.40	(2,163.30)	-34.2%
Otros	210,774.90	196,043.50	14,731.40	7.5%
<b>Exportaciones a centroamérica</b>	<b>2,224,447.40</b>	<b>2,214,994.50</b>	<b>9,452.90</b>	<b>0.4%</b>
<b>TOTAL</b>	<b>5,954,737.70</b>	<b>5,988,415.70</b>	<b>(33,678.00)</b>	<b>-0.6%</b>

Fuente: BANGUAT en base al mercado institucional de divisas, diciembre 2012.

### Otras variables

Otra variable importante que mide el dinamismo de la actividad económica es el crecimiento del crédito bancario otorgado al sector privado. Durante el mes de noviembre 2012, la tasa de variación interanual tuvo un movimiento al registrar un incremento de 15.6%, comparado con el 16.5% registrado al mes de octubre. La cartera total de préstamos al sector privado (expresada en quetzales) terminó el mes de noviembre con Q121,097 millones.

Como se muestra en la gráfica 6, este es el tercer mes consecutivo en que se registra una disminución en el ritmo de crecimiento del crédito al sector privado, lo que podría ser indicativo también de una pérdida del dinamismo en la actividad económica.

**Gráfica 6**  
**Crédito Bancario al Sector Privado**  
**2010-2012**  
**(variación interanual %)**



Fuente: Banco de Guatemala, diciembre 2012

**Recaudación tributaria hasta el 31 de octubre 2012**

Las cifras de ingresos tributarios proporcionadas por la SAT indican que la recaudación fiscal hasta el 31 de octubre alcanzó los Q38,431 millones, lo que implica una mejora del 4.6% en relación al mismo período del año anterior. Mientras, en el mismo periodo de 2011 se recaudaron Q36,727 millones, equivalentes a Q1,704 millones adicionales (ver tabla 2).

Esta diferencia es producto de una mayor recaudación en los impuestos indirectos (5% de variación), principalmente en el IVA sobre importaciones (5%), en el impuesto sobre timbres y papel sellado (26%), en algunos impuestos específicos (tabaco con un 15%), así como un incremento en la recaudación por impuesto de salida del país, del 7%. Asimismo, es de resaltar el incremento en recaudación del orden de Q200 millones por el nuevo impuesto de primera matrícula de vehículos.

Asimismo, los impuestos directos tuvieron un incremento en la recaudación del 5.1%, derivado de un incremento en la recaudación del ISO de 11%, equivalente a Q267 millones. Por otra parte, los rubros que tuvieron una disminución en la recaudación fueron el Impuesto sobre Distribución de Cemento, al disminuir 2% y los Derechos Arancelarios, al recaudar un 4% menos.

**Tabla 2**  
**Recaudación de ingresos tributarios del gobierno central 2011-2012**  
**Entre enero y octubre de cada año, en millones de Quetzales**