

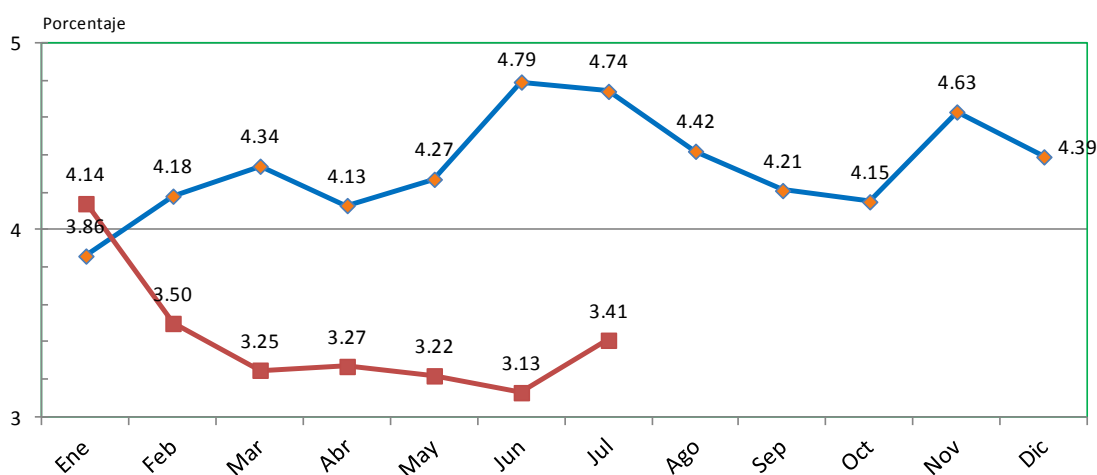
BOLETIN ECONÓMICO AGOSTO 2014

Reporte de los principales indicadores de la economía nacional durante julio 2014

Inflación continúa a la baja

El Índice de Precios al Consumidor (IPC) presentó una **variación anual de 3.41%** en julio 2014, inferior en 1.33 puntos porcentuales al registrado en julio 2013 (4.74%), mientras que la **variación mensual** fue de 0.57%, superior en 0.27 puntos al registrado en el mismo mes de 2013 cuando llegó a 0.30%. La inflación acumulada hasta julio registra un monto de 2.22%, inferior en 0.97 puntos porcentuales a la acumulada hasta junio del año anterior (3.19%). La inflación interanual (3.41%) está dentro del rango de la meta prevista por la Junta Monetaria para el año 2014, establecida entre 3% y 5%, similar a la del año pasado (ver **gráfica 1**).

Gráfica 1
Índice de Precios al Consumidor hasta el 31 de julio 2014
Variación interanual (ritmo inflacionario)*



Fuente: Instituto Nacional de Estadística, INE, agosto 2014,

*Tasa de variación del mes actual con respecto al mismo mes del año anterior

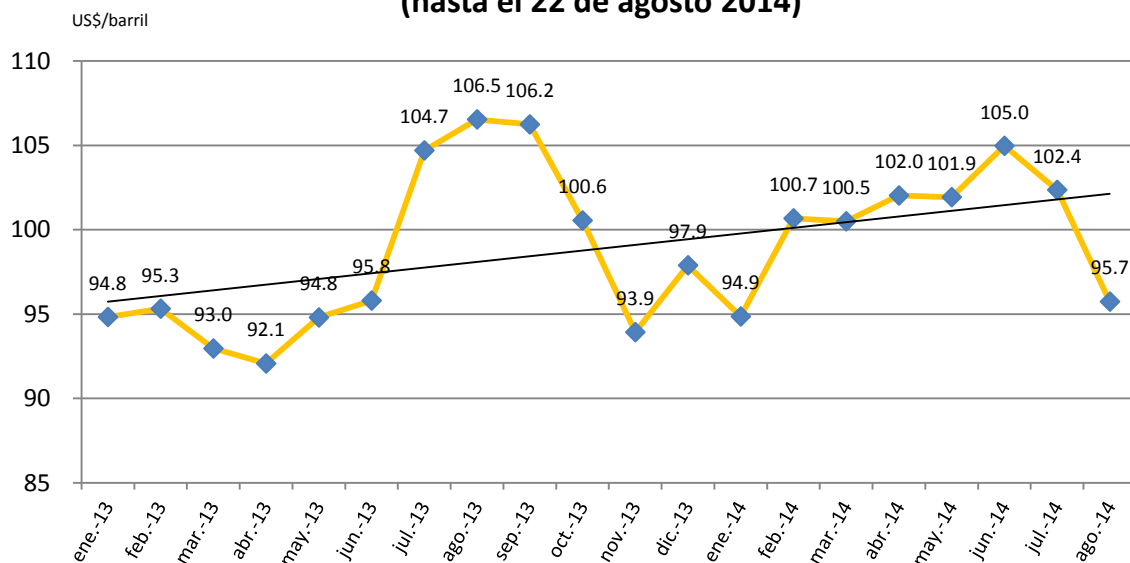
—◆— 2013 —■— 2014

Precio del petróleo a la baja

Los precios en el mercado nacional están condicionados, en parte, por los precios internacionales del petróleo. El precio internacional del barril de petróleo¹ del mes de julio 2014 registró un promedio de **US\$102.39** por barril, que representa una variación de -2.21% respecto al registrado en julio 2013 (variación interanual), y de -2.62% respecto a junio 2014. Durante el transcurso del mes de agosto, el precio disminuyó hasta llegar a US\$92.90 el 19 de agosto. El precio promedio durante agosto 2014 (hasta el 21 de agosto) fue de US\$ 95.74 por barril.

¹ Bolsa de Valores de Nueva York (NYMEX), primera posición a futuro petróleo WTI.

Gráfica 2
Precio promedio internacional del petróleo
(hasta el 22 de agosto 2014)



Fuente: Bloomberg, precio WTI Crude Oil, primera posición a futuro, agosto 2014.

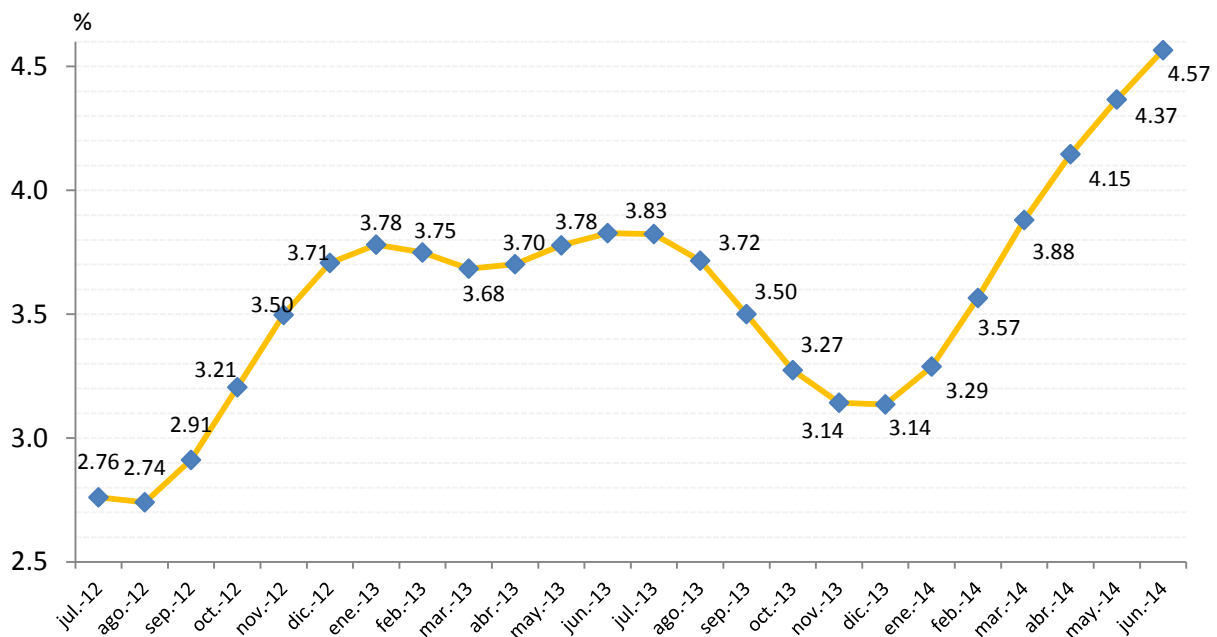
IMAE muestra mayor dinamismo de la economía

El Índice Mensual de Actividad Económica –IMAE–, elaborado por el Banco de Guatemala (BANGUAT), es un índice sintético cuyo fin es proporcionar una medida de la evolución de la actividad real de la economía en el corto plazo, el cual se ajusta a la metodología utilizada en las cuentas nacionales trimestrales y está compuesto por un conjunto de indicadores mensuales relacionados con la producción, las ventas, la estacionalidad y otras variables representativas de determinadas actividades económicas. El objetivo del IMAE es tener una perspectiva cercana al comportamiento del PIB desde el enfoque de la producción.

De acuerdo con la metodología utilizada por el BANGUAT, el cálculo publicado en agosto 2014 que corresponde al IMAE de junio 2014, registró una tasa de **crecimiento interanual de 4.57%**, mayor en 0.74 puntos porcentuales con respecto al mes de junio del 2013 (3.83%), como se muestra en la **gráfica 3**. Esta tendencia confirma un mayor dinamismo de la economía nacional en el segundo semestre del año.

La información del BANGUAT muestra que este comportamiento estuvo influenciado por la incidencia positiva reportada, principalmente, por las actividades económicas de explotación de minas y canteras; intermediación financiera, seguros y actividades auxiliares; industrias manufactureras; comercio al por mayor y al por menor; transporte, almacenamiento y comunicaciones; y servicios privados.

Gráfica 3
Indice Mensual de Actividad Económica -IMAE-*
2012 - 2014

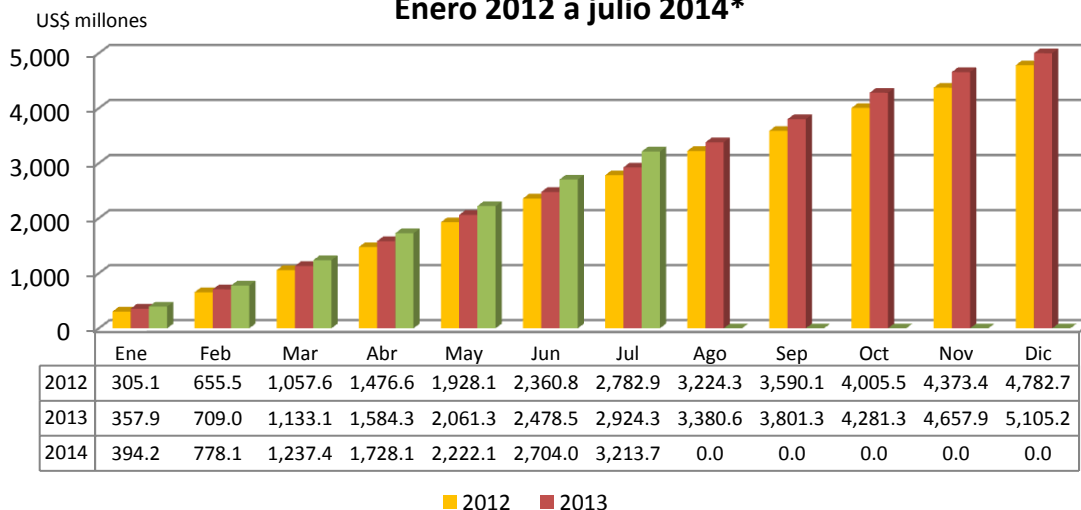


Fuente: Banco de Guatemala, agosto 2014. *Indice tendencia-ciclo
 Muestra la variación del mes en estudio con respecto al mismo mes del año anterior

Sector externo

El ingreso de divisas en concepto de remesas familiares durante julio 2014 registró un monto de US\$509.7 millones, equivalente a un incremento de 14% (monto superior a julio 2013 en US\$64 millones). El monto acumulado desde enero hasta julio es de US\$3,213.7 millones, que significa un 9.9% de incremento en la tasa interanual. Se estima que para finales de año el ingreso de divisas por este rubro sea alrededor de US\$5,600 millones (ver **gráfica 4**).

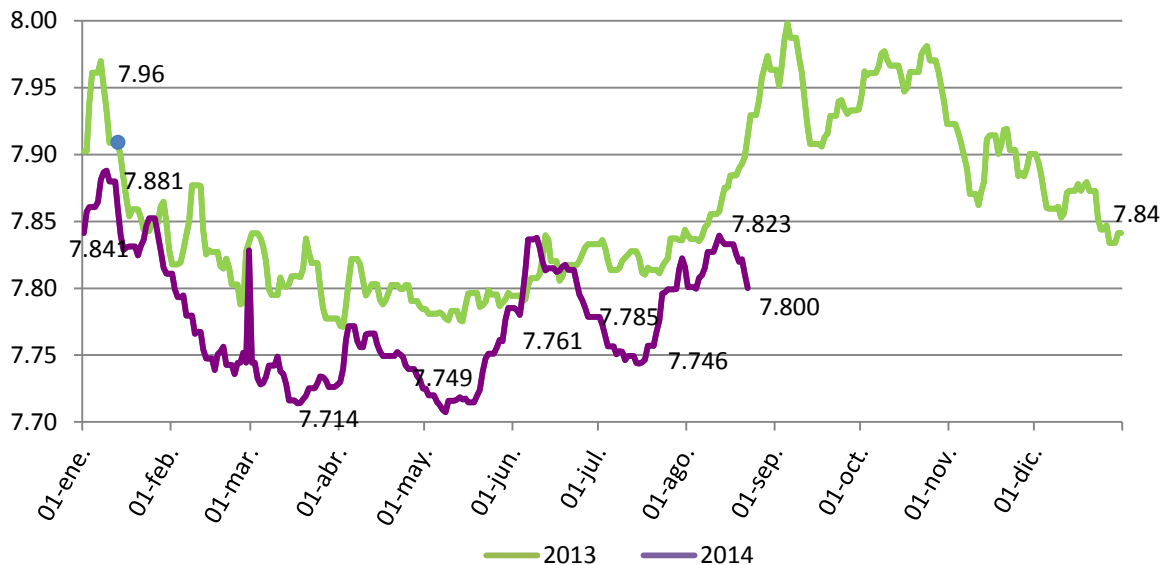
Gráfica 4
Ingreso acumulado de divisas por remesas familiares
Enero 2012 a julio 2014*



Fuente: Banco de Guatemala, en base al mercado institucional de divisas, hasta el 31-07-2014

El tipo de cambio se mantiene. Durante el mes de julio, el tipo de cambio de referencia nominal promedio ponderado mantuvo un promedio de Q7.772 por dólar, 0.6% más bajo que durante el mismo período del año anterior (ver **gráfica 5**). Durante lo que va del año, hasta el 22 de agosto, el tipo de cambio registró una apreciación mínima (0.8%), al pasar de Q7.84 el 1 de enero a Q7.776. Durante agosto, el tipo de cambio mantuvo un promedio de Q7.819.

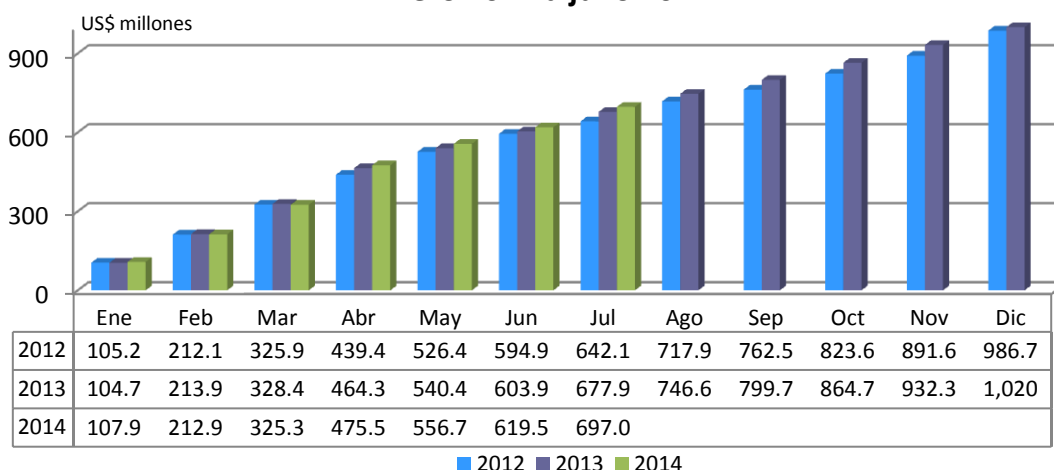
Gráfica 5
Tipo de cambio
2012-2014*



Fuente: BANGUAT, tipo de cambio de referencia nominal promedio ponderado
 *hasta el 22 de agosto 2014.

El ingreso de divisas por turismo y viajes durante el mes de julio registró un monto de US\$77.5 millones, que representa un incremento de 4% comparado con el mismo período del 2013. El monto acumulado hasta el 31 de julio fue de US\$697 millones, lo que equivale a un 2.9% más que lo recibido durante el mismo período del 2013 (ver **gráfica 6**).

Gráfica 6
Ingreso acumulado de divisas por turismo y viajes
Enero 2012 a julio 2014



Fuente: Banco de Guatemala, en base al mercado institucional de divisas, hasta el 31-07-2014.

En cuanto al ingreso de divisas por exportaciones, durante los primeros siete meses de 2014, se registró un ingreso de **US\$4,005.2 millones, que representa una disminución de 2.4%** con respecto a lo registrado durante el mismo periodo del 2013 (US\$4,102.1 millones). Como se muestra en la **tabla 1**, se observa una disminución en el ingreso de divisas por exportaciones en la mayoría de productos como azúcar, café, frutas, verduras y legumbres, flores y plantas, caucho, minerales, tabaco, camarón, entre otros. Por otra parte, se muestra un mayor dinamismo en las exportaciones de banano, artículos de vestuario (incremento de 41%), productos químicos, productos metálicos, así como productos alimenticios.

Asimismo, las exportaciones al resto de países de Centroamérica continuaron con su dinamismo, al incrementar un 8.8% con respecto a julio del 2013 (en US\$120 millones).

Tabla 1
Ingreso de divisas por exportaciones
En millones de US\$

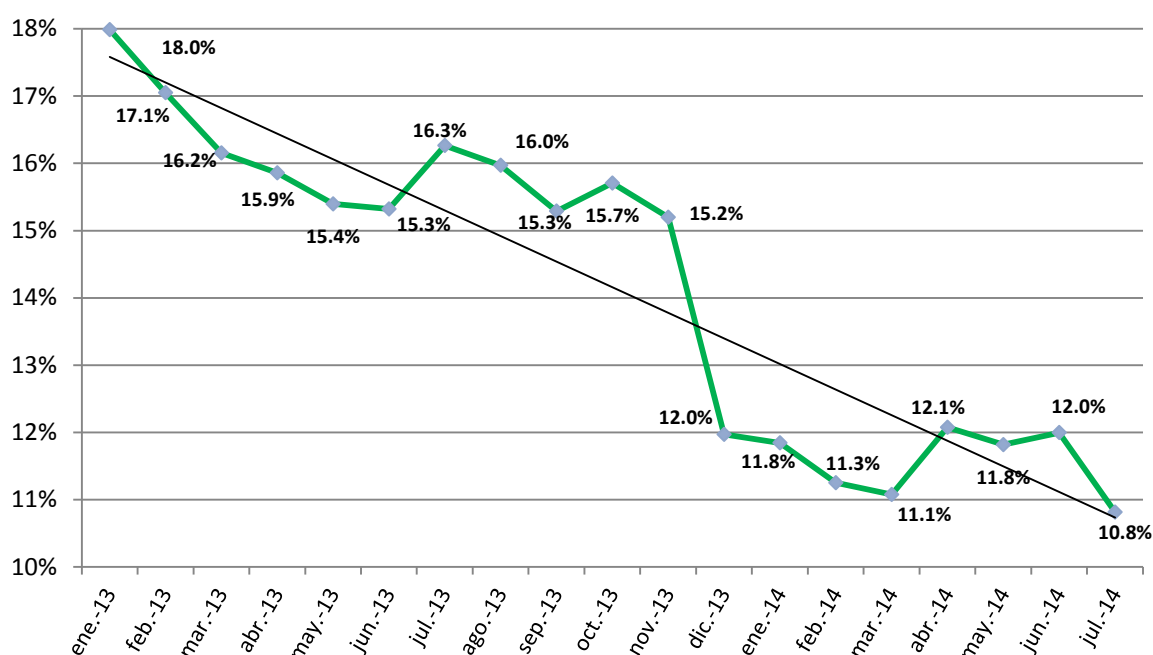
Producto	Del 1 de enero al	Del 1 de enero al	Diferencia	
	31 de julio 2014	31 de julio 2014	Absoluta	Relativa
Azúcar	573,546.8	769,155.6	(195,608.8)	-25.4%
Café	501,442.0	546,288.3	(44,846.3)	-8.2%
Banano	338,928.5	333,442.9	5,485.6	1.6%
Frutas y sus preparados	180,501.3	186,157.4	(5,656.1)	-3.0%
Otros	168,505.9	162,275.6	6,230.3	3.8%
Artículos de vestuario	144,467.4	102,622.6	41,844.8	40.8%
Cardamomo	141,756.7	136,812.2	4,944.5	3.6%
Productos químicos	102,922.8	85,093.7	17,829.1	21.0%
Productos alimenticios	95,537.5	81,660.4	13,877.1	17.0%
Verduras y legumbres	45,254.9	53,562.0	(8,307.1)	-15.5%
Flores, plantas, semillas y raíces	41,098.1	54,194.4	(13,096.3)	-24.2%
Ajonjolí	30,686.0	26,950.1	3,735.9	13.9%
Caucho natural	30,061.4	54,470.0	(24,408.6)	-44.8%
Niquel	28,155.9	14,475.2	13,680.7	94.5%
Productos metálicos	25,201.1	13,015.1	12,186.0	93.6%
Minerales	16,091.2	28,254.5	(12,163.3)	-43.0%
Tabaco en rama y manufacturas	12,293.2	25,533.1	(13,239.9)	-51.9%
Productos de vidrio	10,307.3	16,691.0	(6,383.7)	-38.2%
Madera y manufacturas	9,141.8	8,582.5	559.3	6.5%
Miel de purga (melazas)	8,587.1	21,253.2	(12,666.1)	-59.6%
Camarón, pescado y langosta	6,522.4	8,391.1	(1,868.7)	-22.3%
Miel de abeja	5,029.8	5,279.3	(249.5)	-4.7%
Tejidos, hilos e hilazas	4,857.7	4,006.1	851.6	21.3%
Aceites esenciales	4,372.3	4,293.2	79.1	1.8%
CENTROAMÉRICA	1,479,929.3	1,359,665.1	120,264.2	8.8%
TOTAL	4,005,198.4	4,102,124.6	(96,926.2)	-2.4%

Fuente: BANGUAT, balanza cambiaria anual, 2014.

Otras variables

El crédito bancario al sector privado constituye la principal fuente de financiamiento de la actividad económica, la cual es viable mediante el proceso de intermediación financiera realizado por el sector bancario. En julio 2014, el crédito bancario mostró un **saldo acumulado de Q146,311 millones**, que incluye tanto los créditos otorgados en Quetzales como en Dólares. Esta cifra refleja un incremento del 11% en relación al mismo mes de 2013, similar a las tasas de crecimiento de los últimos 6 meses, pero significativamente menor que la de periodos anteriores (ver **gráfica 7**).

Gráfica 7
Crédito Bancario al Sector Privado 2013-2014
(variación interanual %)



Fuente: Banco de Guatemala, agosto 2014

Recaudación tributaria aumenta un 5%

La recaudación neta de ingresos tributarios del gobierno central durante los primeros siete meses del 2014 (enero-junio) registró un monto de Q29,549 millones, que equivale a un 5% más que durante el mismo período del 2013, o Q1,409 millones. Sin embargo, es monto se encuentra debajo en un 3.6% de la meta establecida entre el Ministerio de Finanzas Públicas y la SAT, establecida en Q30,616 millones, lo que equivale a una brecha de Q1,067 millones..

Durante este período, la recaudación de impuestos directos (ISR e ISO) aumentó un 9.3% y la de impuestos indirectos (Impuestos específicos, IVA, Aranceles a la importación) aumentó un 3.7%.

Entre los impuestos directos, el Impuesto sobre la Renta aumentó un 9%, siendo el aporte de las personas individuales el que más incrementó (en un 42%), mientras el ISR de personas jurídicas aumentó un 6.4%. En cuanto a los impuestos indirectos, el que mayor incremento

tuvo fue el IVA doméstico, que incrementó en un 9%. Resalta una baja significativa en la recaudación del impuesto de timbres fiscales y papel sellado de 28% y el impuesto de circulación de vehículos, que cayó 34% entre enero y julio. Por otra parte, continúa el poco dinamismo de la recaudación del IVA sobre importaciones, al aumentar un 4% durante el período analizado.

En cuanto a la participación por impuesto en la recaudación total, el rubro que más contribuye es el IVA sobre Importaciones con un 28% de la recaudación neta total, seguido del Impuesto sobre la Renta de Personas Jurídicas con un 26%, y el IVA doméstico con un 22%, representando entre los tres 76% de la recaudación total, como se muestra a continuación.

Tabla 2
Recaudación de ingresos tributarios del gobierno central 2013-2014
 (Hasta el 31 de julio de cada año, en millones de Quetzales)

DESCRIPCION DE IMPUESTOS	2013	2014	Diferencia	
Recaudación tributaria SAT	28,842.9	30,497.6	1,654.63	5.7%
IMPUESTOS DIRECTOS	10,441.8	11,411.6	969.8	9.3%
Impuesto Sobre la Renta	8,068.7	8,798.2	729.5	9.0%
de Personas Jurídicas	7,268.7	7,735.4	466.8	6.4%
de Personas Individuales	747.8	1,062.8	314.9	42.1%
Impuesto de Solidaridad	2,361.2	2,596.2	235.0	10.0%
Impuestos Sobre el Patrimonio	6.8	9.2	2.4	34.7%
IMPUESTOS INDIRECTOS	18,401.2	19,086.0	684.8	3.7%
Impuesto al Valor Agregado Doméstico	6,052.8	6,589.4	536.6	8.9%
Impuesto al Valor Agregado sobre Importaciones	7,884.2	8,215.1	330.9	4.2%
Derechos Arancelarios	1,072.2	1,120.3	48.0	4.5%
Impuesto Sobre Timbres Fiscales y Papel Sellado	294.4	213.0	(81.4)	-27.6%
Impuesto Sobre Tabaco y sus Productos	222.0	250.7	28.7	12.9%
Impuestos Sobre Distribución de Bebidas	337.6	359.7	22.1	6.5%
Impuesto Sobre Distribución de Cemento	59.1	59.0	(0.1)	-0.1%
Impuesto Sobre Primera Matricula	379.5	396.2	16.7	4.4%
Impuesto Sobre Circulación de Vehículos	749.1	491.3	(257.8)	-34.4%
Impuesto Sobre Distribución de Petróleo y Derivados	1,348.1	1,388.8	40.6	3.0%
Otros	2.1	2.4	0.4	18.1%
Recaudación tributaria de otras instituciones	656.0	492.9	(163.1)	-24.9%
Regalías e Hidrocarburos Compartibles	526.7	355.3	(171.5)	-32.6%
Salida del país	129.2	137.6	8.4	6.5%
Total de ingresos tributarios brutos	29,498.9	30,990.5	1,491.6	5.1%
Provisión para devolución de crédito fiscal	1,359.4	1,441.7	82.3	6.1%
Total ingresos tributarios netos	28,139.5	29,548.7	1,409.3	5.0%

Fuente: En base a cifras de las Intendencia de Recaudación y Gestión de la SAT, agosto 2014.