

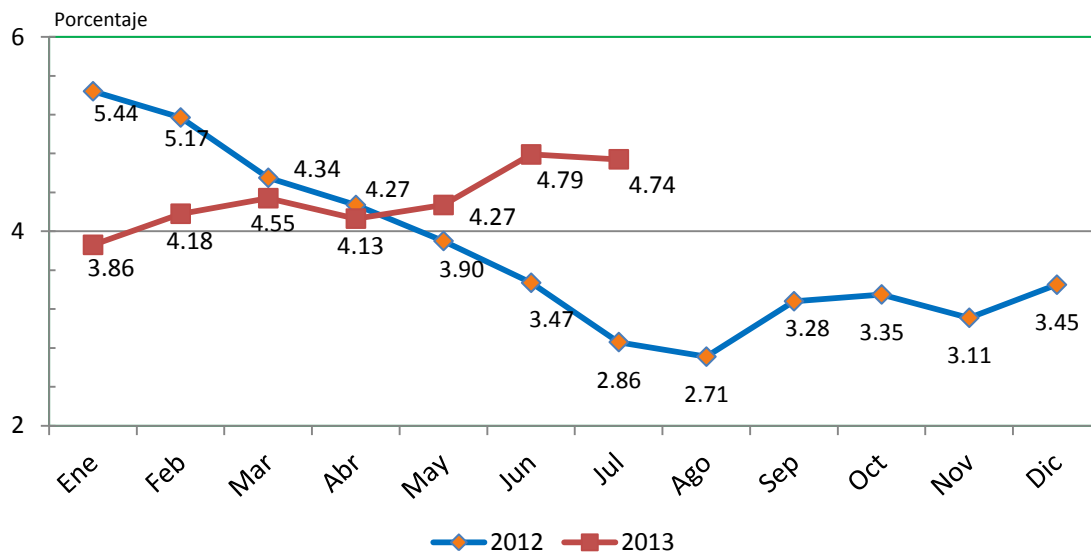
BOLETIN ECONÓMICO AGOSTO 2013

Reporte mensual de los principales indicadores de la economía nacional

Inflación con tendencia al alza

El Índice de Precios al Consumidor (IPC) presentó una **variación anual de 4.74%** en julio de 2013, superior en 1.88 puntos porcentuales al registrado en julio del año anterior (2.86%), mientras que la **variación mensual** fue de 0.30%, inferior en medio punto al registrado en el mismo mes de 2012 cuando llegó a 0.35%. La inflación anual está dentro del rango de la meta prevista por la Junta Monetaria para el año 2013, establecida entre 3% y 5% (ver **gráfica 1**). La inflación acumulada hasta julio llegó a 3.19%, que representa 1.28 puntos porcentuales por arriba del acumulado hasta julio 2012.

Gráfica 1
Índice de Precios al Consumidor hasta el 30 de julio 2013
Variación interanual (ritmo inflacionario)*



Fuente: Instituto Nacional de Estadística, INE, agosto 2013,

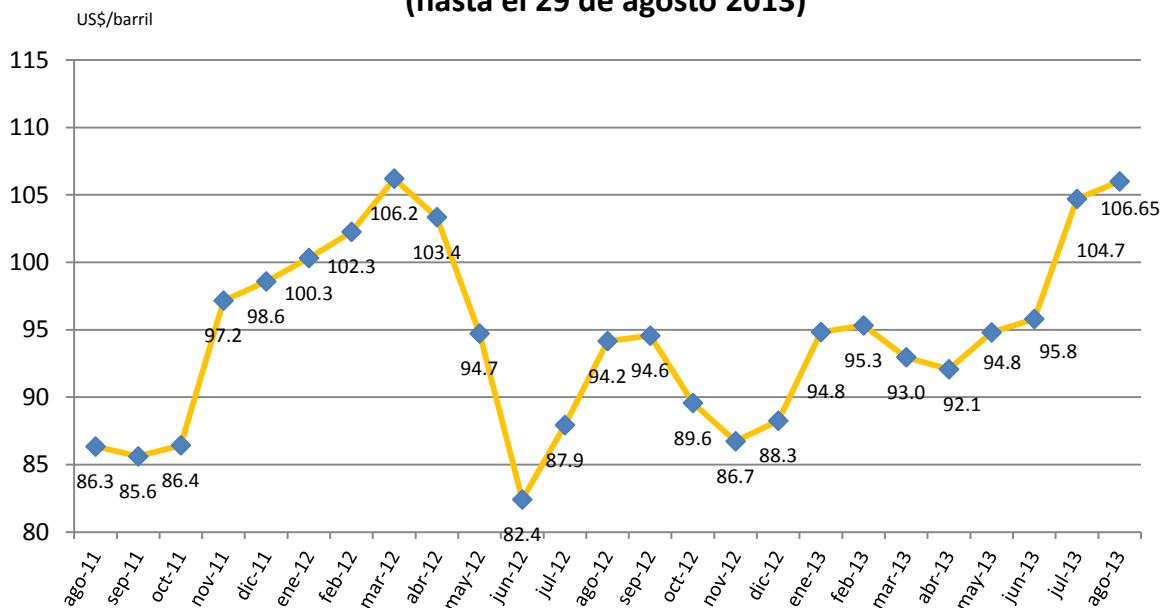
*Tasa de variación del mes actual con respecto al mismo mes del año anterior

Precio del petróleo continúa al alza

Los precios en el mercado nacional están determinados en parte, por los precios internacionales del petróleo. El precio internacional del barril de petróleo¹ del mes de julio 2013 registró un promedio de US\$104.70 por barril, superior en 9.29 % al registrado en junio, y superior en 19.1% respecto a julio del 2012, en que llegó a US\$87.93 (variación interanual), como se muestra en la **gráfica 2**. Sin embargo, durante el transcurso del mes de agosto, este continuó con la tendencia alcista, llegando hasta US\$109.69 el 29 de agosto, que representa el valor más alto de los últimos 28 meses.

¹ Bolsa de Valores de Nueva York (NYMEX), primera posición a futuro petróleo WTI.

Gráfica 2
Precio promedio internacional del petróleo
(hasta el 29 de agosto 2013)



Fuente: Bloomberg, precio WTI Crude Oil, primera posición a futuro, agosto 2013.

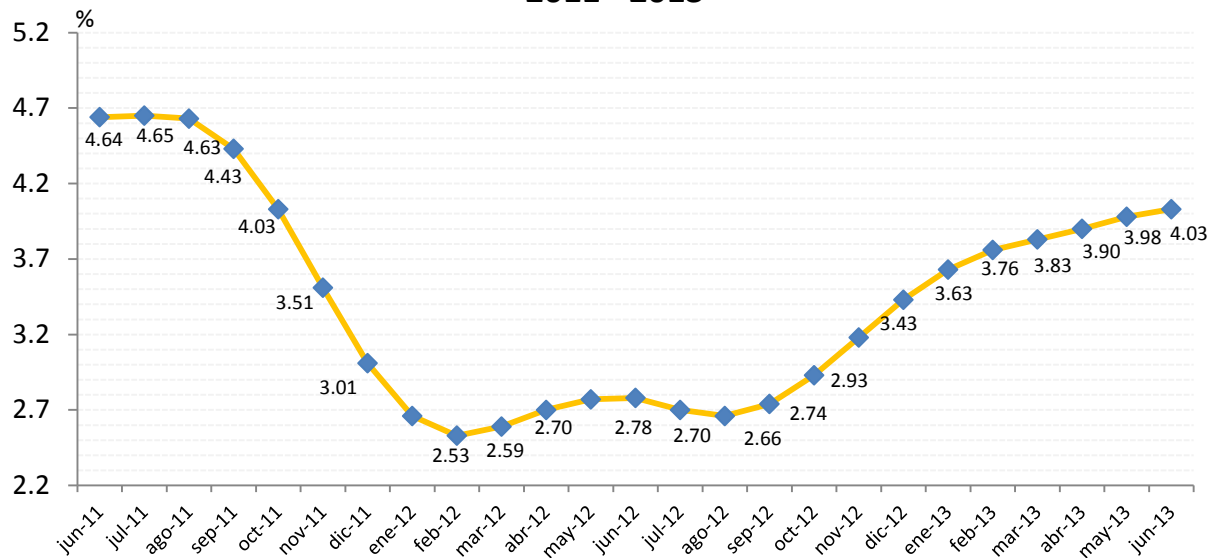
El IMAE con tendencia creciente

El Índice Mensual de Actividad Económica –IMAE–, elaborado por el Banco de Guatemala (BANGUAT), es un índice sintético cuyo fin es proporcionar una medida de la evolución de la actividad real de la economía en el corto plazo, el cual se ajusta a la metodología utilizada en las cuentas nacionales trimestrales y está compuesto por un conjunto de indicadores mensuales relacionados con la producción, las ventas, la estacionalidad y otras variables representativas de determinadas actividades económicas. El objetivo del IMAE es proporcionar una perspectiva cercana al comportamiento del PIB desde el enfoque de la producción.

Durante el pasado mes de junio, el BANGUAT presentó una nueva metodología para su elaboración, que incluye una actualización de los indicadores utilizados en la compilación del IMAE y una revisión de los aspectos metodológicos que se utilizan para su elaboración.

De acuerdo con esta metodología, el cálculo publicado en agosto correspondiente a junio del 2013, el IMAE registró una tasa de crecimiento de 4.03%, mayor en 1.25 puntos porcentuales con respecto al mes de junio del 2012 (2.78%) como se muestra en la gráfica 3.

Gráfica 3
Indice Mensual de Actividad Económica -IMAE-*
2011 - 2013



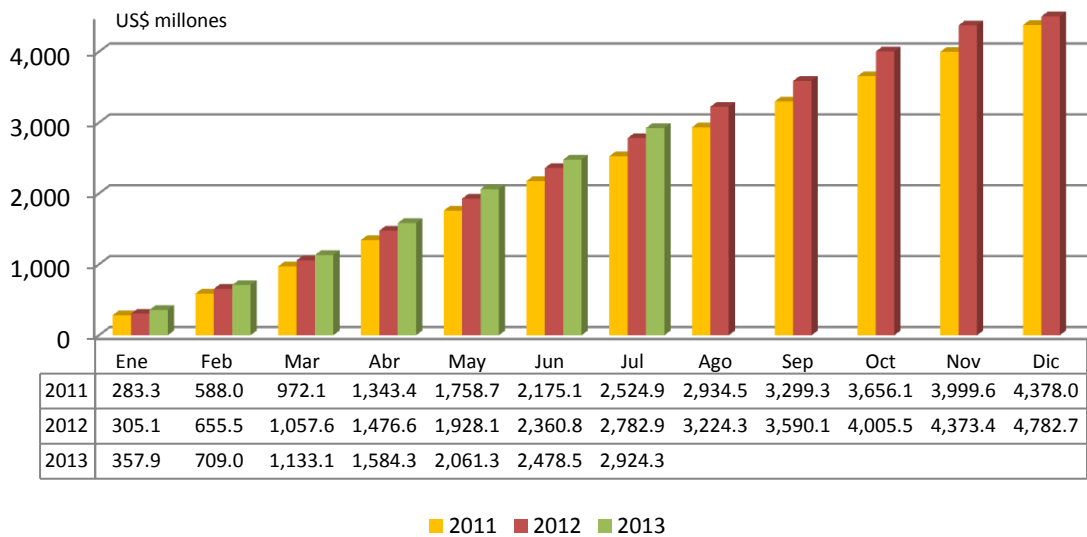
Fuente: Banco de Guatemala, agosto 2013. *Indice tendencia-ciclo
 Muestra la variación del mes en estudio con respecto al mismo mes del año anterior

El comportamiento anterior estuvo influenciado por la incidencia positiva que experimentaron, especialmente, las actividades económicas de intermediación financiera, seguros y actividades auxiliares, servicios privados, agricultura, ganadería, caza, silvicultura y pesca, y explotación de minas y canteras.

Sector externo

El ingreso de divisas en concepto de remesas familiares durante julio 2013 registró una cifra de US\$445.8 millones (monto inferior al de julio 2012 en US\$15 millones). En cuanto a la cifra acumulada hasta finales de julio, esta fue de US\$2,924.3 millones, superior en un 5.1% a la registrada en 2012. Las previsiones del BANGUAT para 2013 estiman un incremento de alrededor de 6% respecto al 2012, cuando se registró una cifra histórica, al recibirse un ingreso de US\$4,783 millones enviados por los guatemaltecos en el exterior (**ver gráfica 4**).

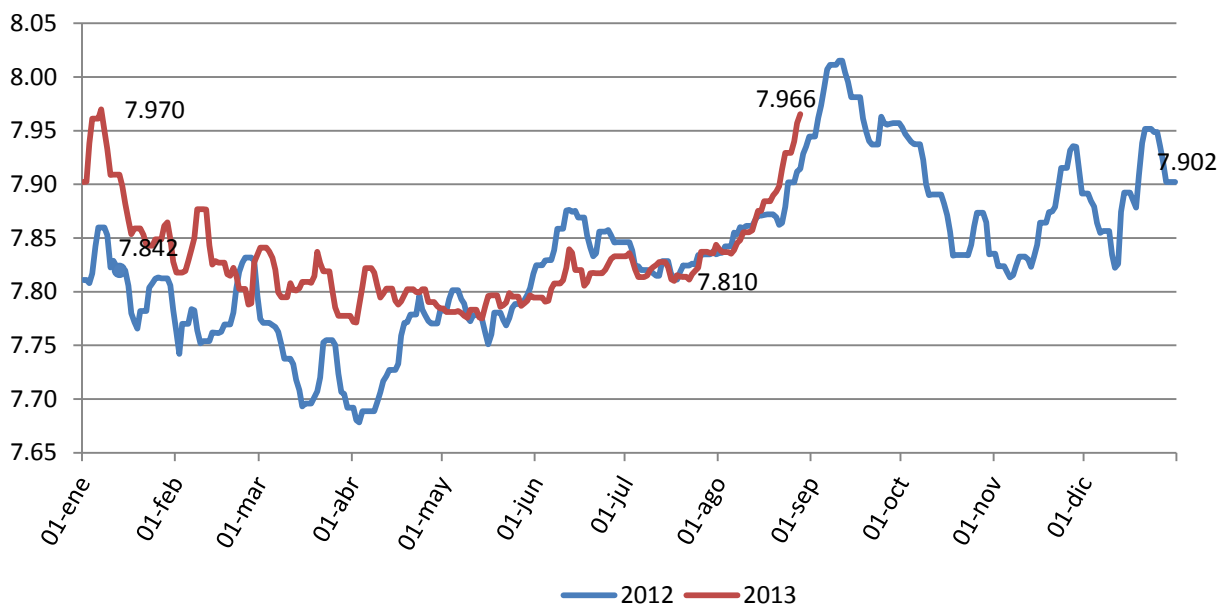
Gráfica 4
Ingreso acumulado de divisas por remesas familiares
Enero 2011 a julio 2013*



Fuente: Banco de Guatemala, en base al mercado institucional de divisas, hasta el 31-07-2013

El tipo de cambio al alza. El tipo de cambio de referencia nominal promedio ponderado subió hasta Q7.966 por dólar hasta el 28 de agosto 2013. Entre el 1 de enero y el 28 de agosto presentó una depreciación de 0.8%, al registrar Q7.966 en esta última fecha contra 7.902 en enero (ver gráfica 5). Durante todo el 2013, hasta el 28 de agosto, el tipo de cambio ha mantenido un promedio de Q7.828 por dólar.

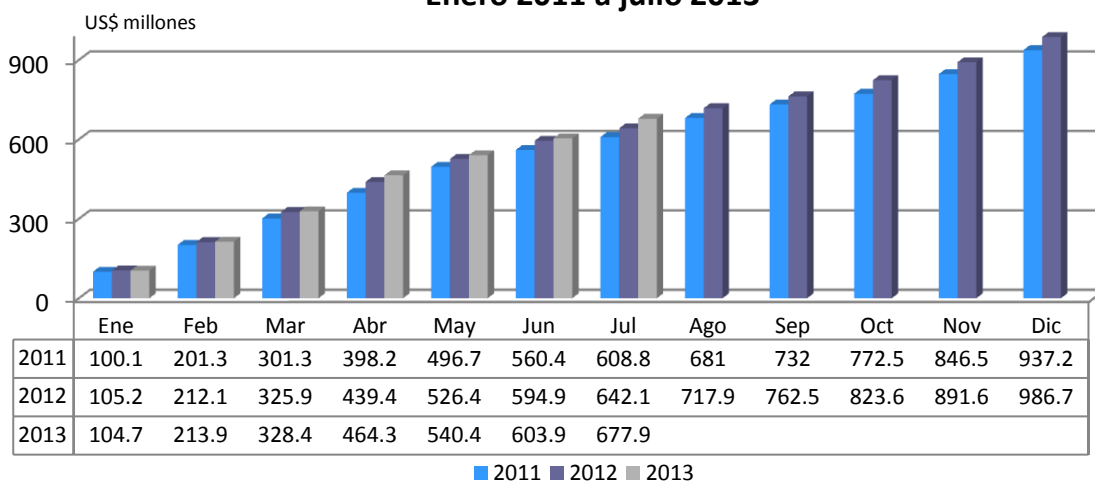
Gráfica 5
Tipo de cambio
2011-2013*



Fuente: BANGUAT, agosto 2013, tipo de cambio de referencia nominal promedio ponderado
 *hasta el 28 de agosto 2013

El ingreso de divisas por turismo y viajes entre enero y julio del 2013 registró un monto de US\$677.9 millones, monto superior en un 5.6% comparado con el mismo período del 2012. Durante el mes de julio, se registró un ingreso de US\$74 millones, un 56.7% más que en julio del año anterior (ver gráfica 6). Hasta el 20 de agosto de 2013, el ingreso de divisas registró un monto de US\$728.8 millones.

Gráfica 6
Ingreso acumulado de divisas por turismo y viajes
Enero 2011 a julio 2013



Fuente: Banco de Guatemala, en base al mercado institucional de divisas, hasta el 31-07-2013.

En cuanto al ingreso de divisas por exportaciones, desde el 1 de enero hasta el 22 de agosto del 2013 se registró un ingreso de US\$4,046 millones, que representa un 0.4% más que lo registrado en el mismo período del 2012 (US\$4,0429 millones). Como se muestra en la tabla 1, se observa un incremento en el ingreso de divisas por exportaciones de azúcar (31% de incremento) y banano (37%), mientras que el café y el cardamomo registraron reducciones de 22% y 12%, respectivamente.

Por otra parte, la exportación de otros productos como frutas y sus preparados registró un incremento de 5% en el período, así como verduras y legumbres un 36%. Llama la atención también la disminución en el ingreso de divisas en las exportaciones de artículos de vestuario en un 41% y de productos alimenticios en un 28%. Asimismo, las exportaciones al resto de países de Centroamérica mostraron una pérdida de dinamismo en comparación al mismo período del año pasado, al disminuir en cerca de US\$77 millones en 2013, pasando de US\$1,574 millones en 2012 a US\$1,497 millones en 2013 (ver tabla 1).

Tabla 1
Ingreso de divisas por exportaciones
(en millones de US\$)

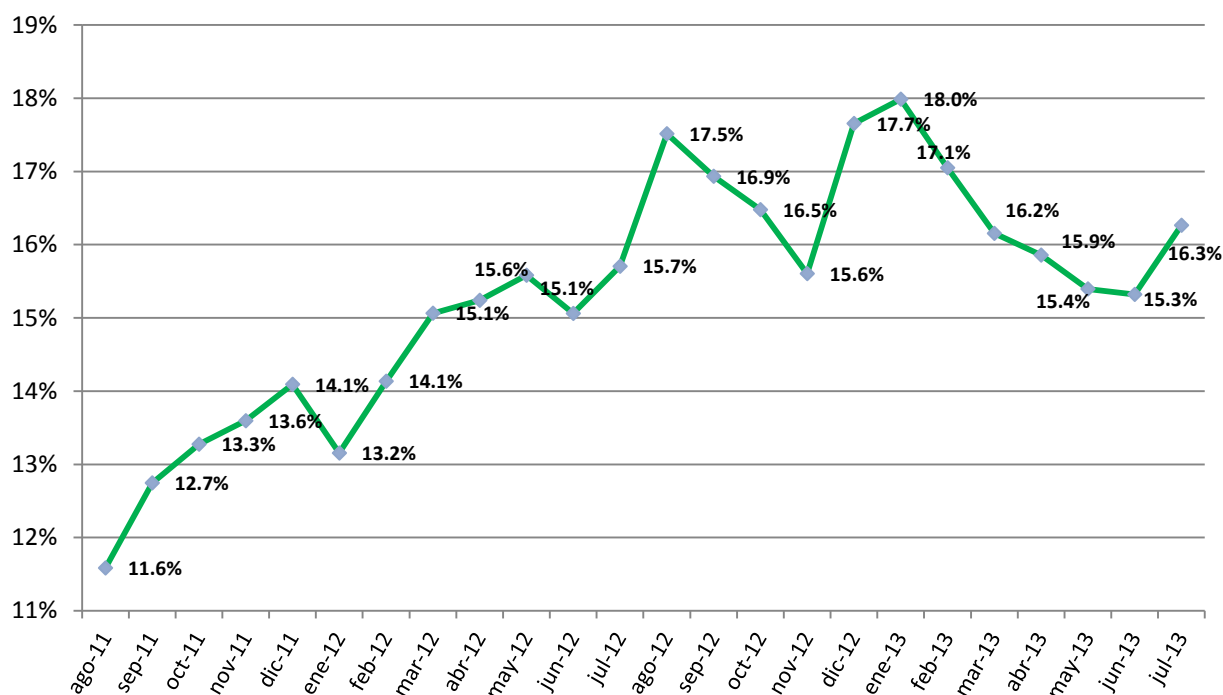
Producto	Del 1 de enero al 22 de agosto 2013	Del 1 de enero al 23 de agosto 2012	Diferencia	
			Absoluta	Relativa
Exportaciones a Centroamérica	1,497.48	1,574.14	(76.65)	-4.9%
Azúcar	778.49	593.97	184.52	31.1%
Café	597.77	767.25	(169.48)	-22.1%
Banano	402.83	294.93	107.89	36.6%
Otros	194.05	151.18	42.87	28.4%
Frutas y sus preparados	193.17	183.34	9.83	5.4%
Cardamomo	140.81	159.95	(19.14)	-12.0%
Artículos de vestuario	109.98	187.04	(77.05)	-41.2%
Productos químicos	93.26	100.51	(7.25)	-7.2%
Productos alimenticios	88.80	123.75	(34.96)	-28.2%
Caucho natural	60.30	66.97	(6.67)	-10.0%
Flores, plantas, semillas y raíces	59.12	46.75	12.37	26.5%
Verduras y legumbres	58.57	43.08	15.49	36.0%
Minerales	29.50	25.72	3.78	14.7%
Ajonjolí	28.84	10.82	18.02	166.6%
Tabaco en rama	26.81	14.08	12.73	90.4%
Miel de purga (melazas)	21.25	29.23	(7.98)	-27.3%
Productos de vidrio	17.69	11.97	5.72	47.8%
Productos metálicos	14.64	16.05	(1.41)	-8.8%
Madera y manufacturas	10.26	10.87	(0.61)	-5.6%
Camarón, pescado y langosta	8.87	5.84	3.03	51.9%
Aceites esenciales	5.03	3.43	1.60	46.7%
Tejidos, hilos e hilazas	4.64	3.61	1.03	28.6%
Miel de abeja	4.57	5.04	(0.47)	-9.3%
TOTAL	4,446.74	4,429.52	17.21	0.4%

Fuente: BANGUAT en base al mercado institucional de divisas, agosto 2013.

Otras variables

El crédito bancario al sector privado constituye la principal fuente de financiamiento de la actividad económica, la cual es viable mediante el proceso de intermediación financiera realizado por el sector bancario. En julio 2013, este registró un saldo de Q132,033 millones, que incluye tanto los créditos otorgados en Quetzales como en Dólares. Esta cifra refleja un incremento del 16.3% en relación al mismo mes de 2012 (ver gráfica 7).

Gráfica 7
Crédito Bancario al Sector Privado 2011-2013
(variación interanual %)



Fuente: Banco de Guatemala, agosto 2013

Recaudación tributaria aumenta

La recaudación de ingresos tributarios durante los primeros siete meses del 2013 registró un monto de Q29,495.3 millones, un 8.2% más que en el mismo período del 2012, con los impuestos directos aumentando un 22% y los impuestos indirectos aumentando un 2.5%. En cuanto al Impuesto sobre la Renta, este aumentó un 24%, siendo el aporte de las personas jurídicas el que más incrementó (un 34%), mientras el ISR de personas individuales disminuyó en 7.5%, al bajar la recaudación de Q.809 millones en 2012 a Q748 millones en 2013.

En cuanto a los impuestos indirectos, el que mayor incremento tuvo fue el Impuesto sobre Circulación de Vehículos con un 48.3%, seguido del Impuesto al Tabaco y sus productos con un 31%, mientras la recaudación del IVA Doméstico incrementó en un 4.4%. Resalta una baja significativa en la recaudación de los Aranceles de Importación del orden de US\$357.5 millones (-25%), así como una disminución del dinamismo en el crecimiento de recaudación del IVA sobre Importaciones, al incrementar solamente un 0.3%.

En cuanto a la participación por impuesto en la recaudación total, el rubro que más contribuye es el Impuesto sobre la Renta con un 27.4% de la recaudación total, seguido del IVA sobre Importaciones con un 26.7% y el IVA Doméstico con un 20.5%, representando entre los tres más del 74% de la recaudación total (ver tabla 2).

Tabla 2
 Recaudación de ingresos tributarios del gobierno central 2012-2013
 (Hasta julio de cada año, en millones de Quetzales)

DESCRIPCION DE IMPUESTOS	2012	2013	Diferencia	
RECAUDACION TRIBUTARIA SAT	26,547.36	28,842.95	2,295.59	8.6%
IMPUESTOS DIRECTOS	8,589.2	10,441.8	1,852.6	21.6%
Impuesto Sobre la Renta	6,516.0	8,068.7	1,552.6	23.8%
de Personas Jurídicas	5,435.4	7,268.7	1,833.2	33.7%
de Personas Individuales	808.7	747.8	(60.9)	-7.5%
Impuesto de Solidaridad	2,064.9	2,361.2	296.3	14.3%
Impuestos Sobre el Patrimonio	5.4	6.8	1.4	26.2%
IMPUESTOS INDIRECTOS	17,958.1	18,401.2	443.0	2.5%
Impuesto al Valor Agregado Doméstico	5,794.9	6,052.8	257.9	4.4%
Impuesto al Valor Agregado sobre Importaciones	7,864.0	7,884.2	20.2	0.3%
Derechos Arancelarios	1,429.8	1,072.25	(357.53)	-25.0%
Impuesto Sobre Timbres Fiscales y Papel Sellado	534.9	294.4	(240.5)	-45.0%
Impuesto Sobre Tabaco y sus Productos	169.5	222.0	52.5	30.9%
Impuestos Sobre Distribución de Bebidas	318.6	337.6	19.1	6.0%
Impuesto Sobre Distribución de Cemento	62.3	59.1	(3.2)	-5.2%
Impuesto Sobre Primera Matricula	30.7	379.5	348.8	100.0%
Impuesto Sobre Circulación de Vehículos	505.0	749.1	244.1	48.3%
Impuesto Sobre Distribución de Petróleo y Derivados	1,246.6	1,348.1	101.6	8.1%
Otros	1.9	2.1	0.2	10.0%
RECAUDACION TRIBUTARIA DE OTRAS INSTITUCIONES	717.9	652.4	(65.5)	-9.1%
Regalías e Hidrocarburos Compartibles	591.8	526.7	(65.1)	-11.0%
Salida del país	126.1	125.6	(0.4)	-0.3%
TOTAL DE INGRESOS TRIBUTARIOS BRUTOS	27,265.3	29,495.3	2,230.1	8.2%

Fuente: En base a cifras de las Intendencia de Recaudación y Gestión SAT, Ministerio de Finanzas Públicas.

Nota: La recaudación es en términos brutos, por lo que no contempla la devolución del crédito fiscal del IVA.