

## BOLETIN ECONÓMICO ABRIL 2015

### Reporte de los principales indicadores de la economía nacional durante marzo y abril 2015

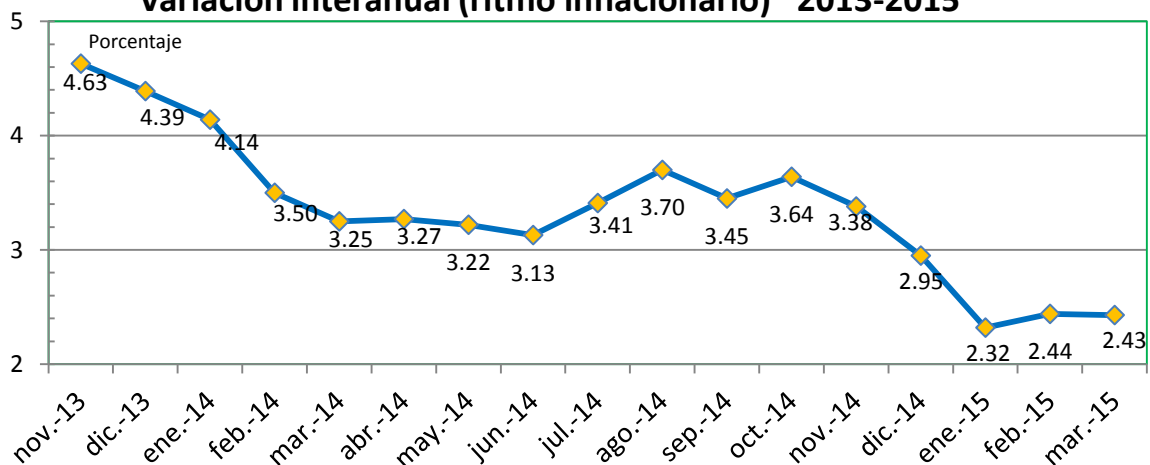
#### Inflación terminó por debajo de la meta anual

El Índice de Precios al Consumidor (IPC) presentó una **variación anual de 2.43%** en marzo 2015, inferior en 0.82 puntos porcentuales al registrado en marzo 2014 (3.25%), mientras que la **variación mensual** fue de 0.21%, inferior en 0.02 puntos al registrado en el mismo mes de 2014 cuando llegó a 0.23%. La **inflación acumulada** en 2015 (entre enero y marzo) fue de 0.17, inferior en 0.51 que a marzo del 2014, mientras que la inflación anual (2.43%) está por debajo del rango de la meta prevista por la Junta Monetaria para el año 2015, establecida entre 3% y 5% (ver **gráfica 1**).

El nivel de inflación que se registró en marzo 2015 se debe principalmente a un aumento en las categorías de transporte (1.23%) y alimentos (0.53%), y al mismo tiempo a una disminución en la categoría de vivienda con una variación de (-0.94%).

**Gráfica 1**  
**Inflación hasta el 30 de marzo 2015**

**Variación interanual (ritmo inflacionario)\* 2013-2015**



Fuente: Instituto Nacional de Estadística, INE, abril 2015,

\*Tasa de variación del mes actual con respecto al mismo mes del año anterior

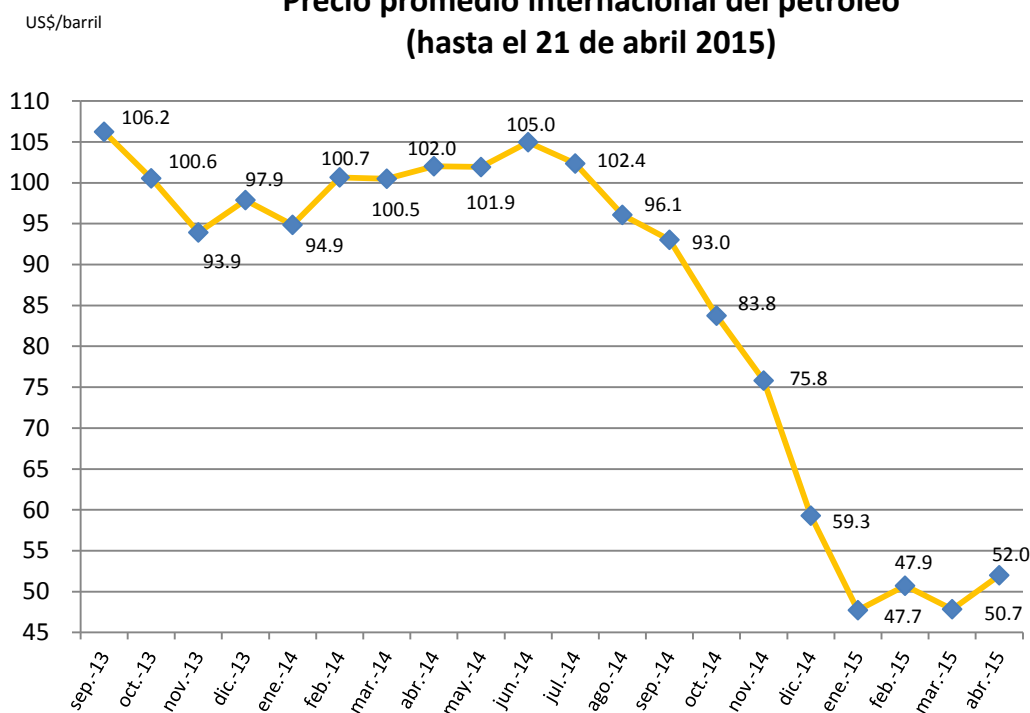
#### Precio del petróleo se mantiene estable en torno a los US\$52

Los precios en el mercado nacional están determinados, en parte, por los precios internacionales del petróleo. El precio internacional del barril de petróleo<sup>1</sup> del mes de marzo 2015 registró un promedio de **US\$47.85** por barril, lo que supone una disminución de 5.7% respecto a febrero 2015, y una disminución de más del 50% respecto a marzo 2014 (variación interanual), fecha en que el precio llegó a US\$100.50.

<sup>1</sup> Bolsa de Valores de Nueva York (NYMEX), primera posición a futuro petróleo WTI.

Durante el transcurso del **mes de abril**, el precio aumentó hasta llegar a US\$56.17 el 20 de abril, que representa el valor más alto desde diciembre del 2014. El valor promedio durante abril (hasta el 21) fue de US\$52.09 por barril.

**Gráfica 2**  
**Precio promedio internacional del petróleo**  
**(hasta el 21 de abril 2015)**



Fuente: Bloomberg, precio WTI Crude Oil, primera posición a futuro, abril 2015.

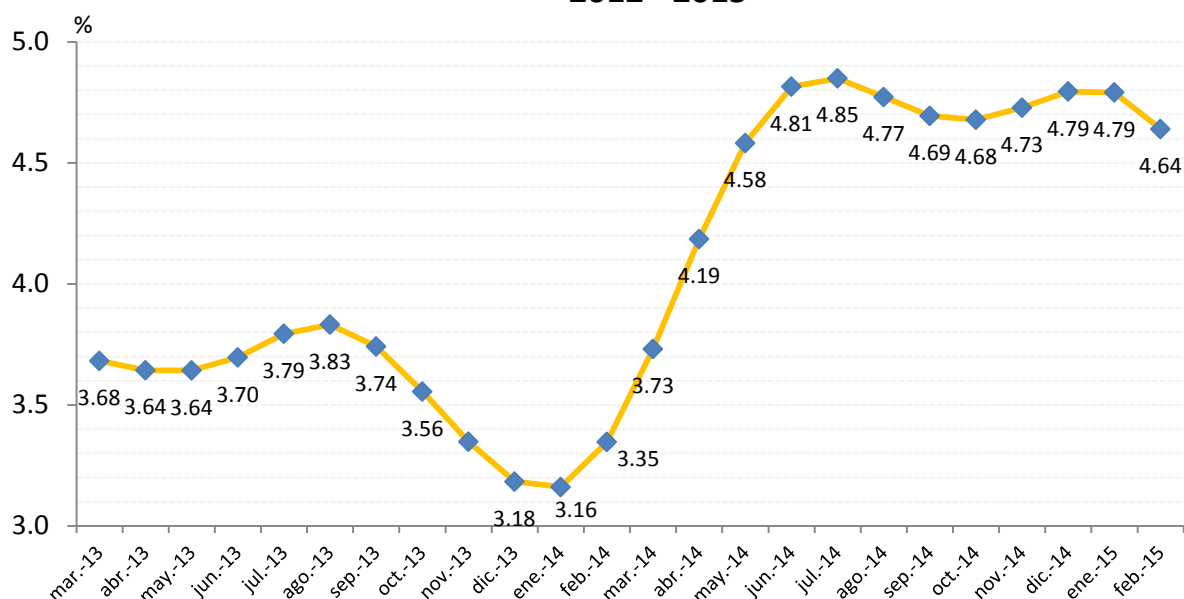
### **IMAE se mantiene estable**

El Índice Mensual de Actividad Económica –IMAE–, elaborado por el Banco de Guatemala (BANGUAT), es un índice sintético cuyo fin es proporcionar una medida de la evolución de la actividad real de la economía en el corto plazo, el cual se ajusta a la metodología utilizada en las cuentas nacionales trimestrales y está compuesto por un conjunto de indicadores mensuales relacionados con la producción, las ventas, la estacionalidad y otras variables representativas de determinadas actividades económicas. El objetivo del IMAE es proporcionar una perspectiva cercana al comportamiento del PIB desde el enfoque de la producción.

De acuerdo con la metodología del BANGUAT, el cálculo publicado en abril 2015 que corresponde al IMAE de febrero 2015, registró una tasa de **crecimiento de 4.64%**, mayor en 1.3 puntos porcentuales con respecto al mes de febrero del 2014 (3.4%), como se muestra en la **gráfica 3**. Sin embargo, la tendencia observada durante los primeros dos meses del año 2015 es a la baja.

Este comportamiento estuvo influenciado por la incidencia positiva reportada, principalmente, por las actividades económicas de Intermediación financiera, seguros y actividades auxiliares; explotación de minas y canteras; comercio al por mayor y al por menor; transporte, almacenamiento y comunicaciones; industrias manufactureras; y servicios privados.

**Gráfica 3**  
**Indice Mensual de Actividad Económica -IMAE-\***  
**2012 - 2015**

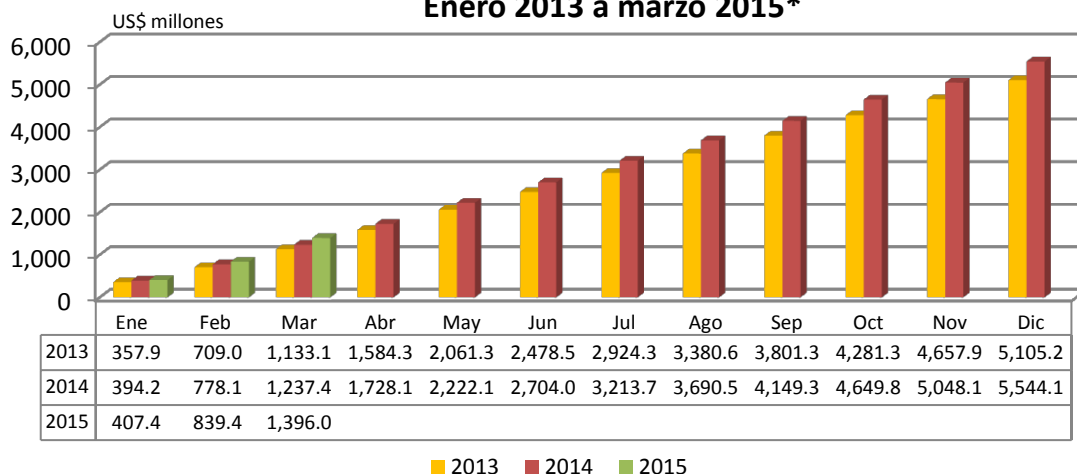


Fuente: Banco de Guatemala, abril 2015. \*Indice tendencia-ciclo  
 Muestra la variación del mes en estudio con respecto al mismo mes del año anterior

### Sector externo

El ingreso de divisas en concepto de remesas familiares durante marzo 2015 registró un monto de **US\$556.6 millones** (monto superior a marzo 2014 en US\$97 millones), que significa un incremento del 21% en la tasa interanual. El monto acumulado durante los primeros tres meses del año fue de **US\$1,396 millones**, que representa un incremento de 12.8% respecto al mismo período del año anterior. Se estima que para finales de año el ingreso de divisas de los guatemaltecos residentes en el exterior registre un monto cercano a los US\$6,000 millones (ver **gráfica 4**).

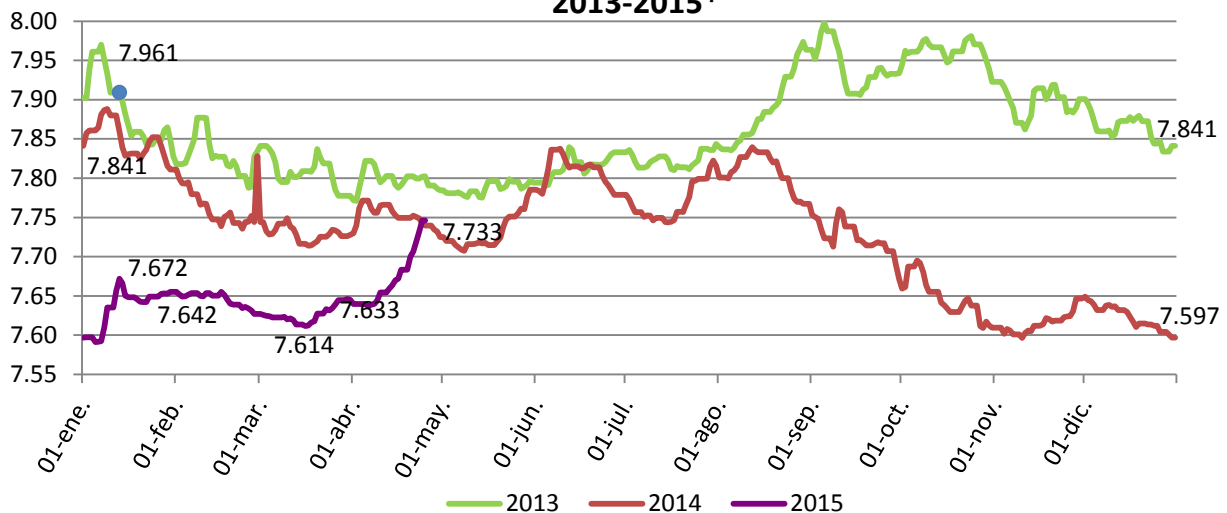
**Gráfica 4**  
**Ingreso acumulado de divisas por remesas familiares**  
**Enero 2013 a marzo 2015\***



Fuente: Banco de Guatemala, en base al mercado institucional de divisas, hasta el 30-3-2015

El tipo de cambio continúa estable en torno a los Q7.67 por dólar. Durante el mes de marzo, el tipo de cambio de referencia nominal promedio ponderado mantuvo un promedio de Q7.626 por dólar (ver **gráfica 5**). Hasta el 25 de abril, el tipo de cambio mostró un registro de Q7.746, lo que significa una depreciación del 2% con respecto a principios de enero, en que el tipo de cambio se ubicó en Q7.596. Durante el mes de abril (hasta el día 25) el tipo de cambio mantuvo un promedio de 7.671, mientras que el promedio acumulado del 2015 es de Q.7.643 por un dólar.

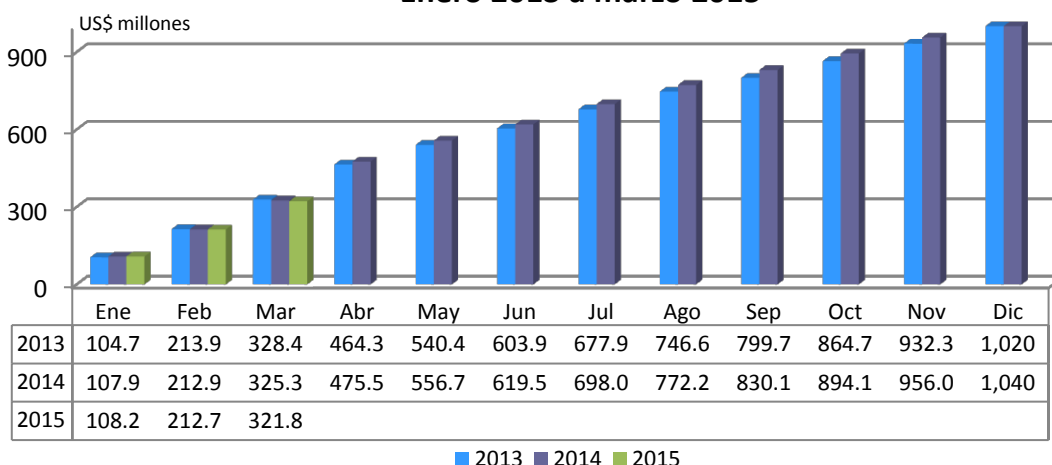
**Gráfica 5**  
**Tipo de cambio**  
**2013-2015\***



Fuente: BANGUAT, tipo de cambio de referencia nominal promedio ponderado \*hasta 25 de abril 2015.

El ingreso de divisas por turismo y viajes durante los primeros tres meses del año registró un monto de US\$321.8 millones (hasta el 30 de marzo), monto **inferior en 1.1%** comparado con el mismo período del 2014 (ver **gráfica 6**). Durante **marzo 2015**, el ingreso de divisas por turismo y viajes acumuló un monto de US\$109.1 millones, monto inferior en 2% al registrado en el mismo mes del 2014.

**Gráfica 6**  
**Ingreso acumulado de divisas por turismo y viajes**  
**Enero 2013 a marzo 2015**



Fuente: Banco de Guatemala, en base al mercado institucional de divisas, hasta el 31-3-2015

En cuanto al ingreso de divisas por exportaciones, hasta el 31 de marzo del 2015, se registró un ingreso de **US\$1,595.0 millones, que representa una disminución de 7.4%** con respecto a lo registrado durante el mismo periodo del 2014. Como se muestra en la **tabla 1**, se observa una disminución en el ingreso de divisas por exportaciones en algunos productos como azúcar, artículos de vestuario, caucho, verduras y legumbres, frutas y sus preparados, entre otros.

Al mismo tiempo, se muestra un mayor dinamismo en las exportaciones de banano, productos alimenticios, níquel, productos metálicos, y productos de vidrio, entre otros. Asimismo, las exportaciones hacia el resto de países de Centroamérica disminuyeron en su dinamismo, al disminuir un 6.8 con respecto a marzo del 2014.

**Tabla 1**  
**Ingreso de divisas por exportaciones y variación interanual**  
**En millones de US\$**

Producto	Del 1 de enero al 31 de marzo 2015	Del 1 de enero al 31 de marzo 2014	Diferencia	
			Absoluta	Relativa
Aceites esenciales	1.66	1.64	0.02	0.9%
Ajonjolí	6.05	14.82	(8.77)	-59.2%
Artículos de vestuario	34.60	63.90	(29.30)	-45.8%
Artículos Típicos	0.20		0.20	
Azúcar	253.33	306.55	(53.22)	-17.4%
Banano	189.29	165.92	23.36	14.1%
Café	180.13	185.20	(5.06)	-2.7%
Camarón, pescado y langosta	0.79	2.79	(1.99)	-71.6%
Cardamomo	76.03	76.54	(0.52)	-0.7%
Caucho natural	3.41	12.95	(9.54)	-73.7%
Flores, plantas, semillas y raíces	18.56	19.39	(0.82)	-4.2%
Frutas y sus preparados	58.58	81.48	(22.89)	-28.1%
Madera y manufacturas	4.36	2.87	1.48	51.5%
Miel de abeja	0.11	0.00	0.11	
Miel de purga (melazas)	21.63	5.17	16.46	318.2%
Minerales	5.99	4.77	1.21	25.4%
Níquel	9.47	0.04	9.43	23,568.3%
Otros	65.10	69.45	(4.35)	-6.3%
Productos alimenticios	34.73	37.11	(2.38)	-6.4%
Productos de vidrio	8.52	3.54	4.98	140.5%
Productos metálicos	13.24	9.73	3.51	36.0%
Productos químicos	37.58	40.05	(2.47)	-6.2%
Tabaco en rama y manufacturas	2.18	1.08	1.09	0.0%
Tejidos, hilos e hilazas	1.49	2.07	(0.58)	-28.2%
Verduras y legumbres	19.57	26.25	(6.68)	-25.4%
CENTROAMÉRICA	548.47	588.58	(40.11)	-6.8%
<b>TOTAL</b>	<b>1,595.05</b>	<b>1,721.89</b>	<b>(126.84)</b>	<b>-7.4%</b>

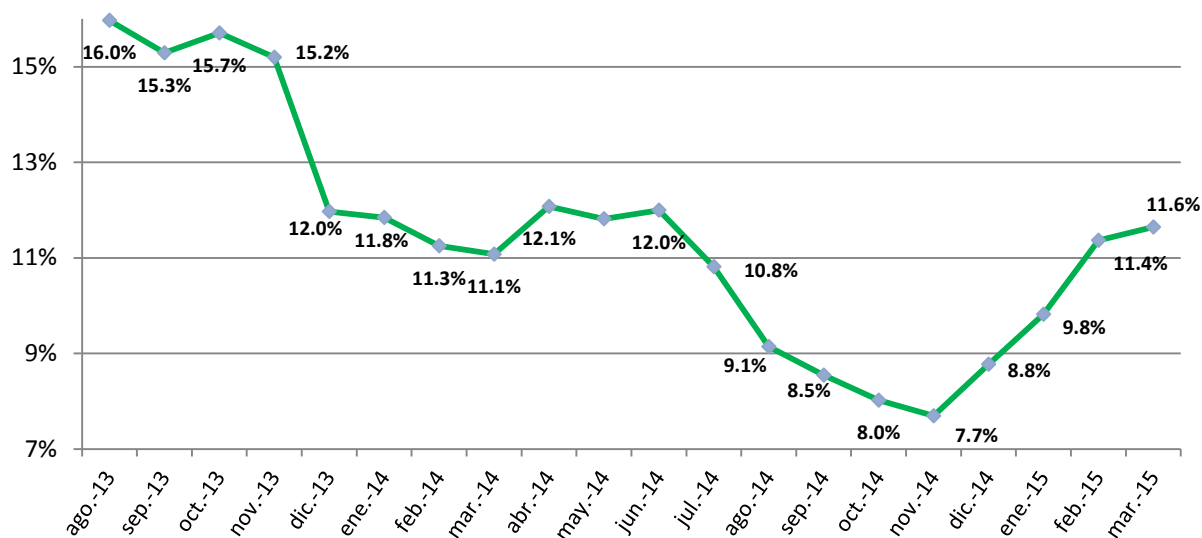
Fuente: BANGUAT, Balanza Cambiaria mensual, 2015.

### Otras variables

El crédito bancario al sector privado constituye la principal fuente de financiamiento de la actividad económica, la cual es viable mediante el proceso de intermediación financiera realizado por el sector bancario. En marzo 2015, el crédito bancario registró un **saldo de Q156,583.6 millones**, que incluye tanto los créditos otorgados en Quetzales como en Dólares.

Esta cifra refleja un incremento del 11.4% en relación al mismo mes de 2014, sin embargo, representa una tasa de crecimiento significativamente menor que la de periodos anteriores, a pesar de que por tercer mes consecutivo la tasa de crecimiento muestra una recuperación, como se muestra en la **gráfica 7**.

**Gráfica 7**  
**Crédito Bancario al Sector Privado 2013-2015**  
**(variación interanual %)**



Fuente: Banco de Guatemala, abril 2015.

### Recaudación tributaria aumenta 3.4%

La recaudación de ingresos tributarios netos del gobierno central durante los primeros tres meses del año registró un monto de Q8,471.1 millones, un 3.8% más que durante el mismo período del 2014. Sin embargo, la meta establecida en el convenio respectivo asume un crecimiento del 10%.

Durante este período, la recaudación de impuestos directos (ISR-ISO) aumentó un 4.6% y la de impuestos indirectos (Impuestos específicos, IVA, aranceles) aumentó un 3.4%.

Entre los impuestos directos, la recaudación del Impuesto sobre la Renta aumentó un 1.6%, como producto del incremento en el aporte de las personas jurídicas en un 3.9%, combinado con una disminución de las personas individuales en un 11%, que podría ser consecuencia de la reforma tributaria por el traslado de personas individuales al régimen en relación de dependencia.

En cuanto a los impuestos indirectos, el que mayor incremento tuvo fue el Impuesto a la distribución de cemento (en un 122%), producto del incremento al impuesto a la distribución del productos, seguido del Impuesto sobre Primera Matrícula de Vehículos (con un 29%) y el Impuesto sobre distribución de petróleo y derivados. Resaltan bajas significativas en la recaudación del IVA sobre importaciones (7% de disminución) y en la recaudación del impuesto sobre timbres y papel sellado (disminución del 17%).

En cuanto a la participación por impuesto en la recaudación total, el rubro que más contribuye es el IVA doméstico con un 26% de la recaudación total, seguido del IVA sobre importaciones con un 24%, y el Impuesto sobre la Renta de personas jurídicas con un 20% de la recaudación neta, representando entre los tres más del 70% de la recaudación total, como se muestra en la **tabla 2**.

**Tabla 2**  
**Recaudación de ingresos tributarios del gobierno central 2014-2015**  
 (Hasta el 31 de marzo de cada año, en millones de Quetzales)

DESCRIPCIÓN DE IMPUESTOS	2014	2015	DIFERENCIA	
<b>RECAUDACIÓN TRIBUTARIA SAT</b>	<b>12,357.3</b>	<b>12,852.4</b>	<b>495.0</b>	<b>4.0%</b>
<b>IMPUESTOS DIRECTOS</b>	<b>4,475.4</b>	<b>4,516.5</b>	<b>41.1</b>	<b>0.9%</b>
Impuesto Sobre la Renta	<b>3,631.0</b>	<b>3,567.0</b>	<b>(63.9)</b>	<b>-1.8%</b>
de Personas Jurídicas	3,159.4	3,115.3	(44.1)	-1.4%
de Personas Individuales	471.5	451.7	(19.8)	-4.2%
Impuesto de Solidaridad	<b>841.3</b>	<b>945.9</b>	<b>104.6</b>	<b>12.4%</b>
Impuestos Sobre el Patrimonio	2.9	3.5	0.6	21.1%
<b>IMPUESTOS INDIRECTOS</b>	<b>7,881.9</b>	<b>8,335.9</b>	<b>453.9</b>	<b>5.8%</b>
Impuesto al Valor Agregado Doméstico	<b>2,868.0</b>	<b>3,160.8</b>	<b>292.7</b>	<b>10.2%</b>
Impuesto al Valor Agregado sobre Importaciones	<b>3,356.9</b>	<b>3,253.0</b>	<b>(103.9)</b>	<b>-3.1%</b>
Derechos Arancelarios	<b>446.0</b>	<b>473.6</b>	<b>27.6</b>	<b>6.2%</b>
Impuesto Sobre Timbres Fiscales y Papel Sellado	<b>96.8</b>	<b>87.1</b>	<b>(9.7)</b>	<b>-10.0%</b>
Impuesto Sobre Tabaco y sus Productos	<b>77.4</b>	<b>72.1</b>	<b>(5.4)</b>	<b>-6.9%</b>
Impuestos Sobre Distribución de Bebidas	<b>150.0</b>	<b>166.6</b>	<b>16.6</b>	<b>11.1%</b>
Impuesto Sobre Distribución de Cemento	<b>23.8</b>	<b>66.5</b>	<b>42.7</b>	<b>179.7%</b>
Impuesto Sobre Primera Matrícula	<b>168.6</b>	<b>215.2</b>	<b>46.6</b>	<b>27.6%</b>
Impuesto Sobre Circulación de Vehículos	<b>94.5</b>	<b>119.0</b>	<b>24.4</b>	<b>25.9%</b>
Impuesto Sobre Distribución de Petróleo y Derivados	<b>598.9</b>	<b>721.2</b>	<b>122.3</b>	<b>20.4%</b>
Otros	<b>1.0</b>	<b>0.9</b>	<b>(0.1)</b>	<b>-10.8%</b>
<b>RECAUDACIÓN TRIBUTARIA DE OTRAS INSTITUCIONES</b>	<b>174.5</b>	<b>108.0</b>	<b>(66.5)</b>	<b>-38.1%</b>
Regalías e hidrocarburos compartibles	120.9	55.4	(65.5)	-54.2%
Salida del país	53.6	52.6	(1.0)	-1.9%
<b>TOTAL DE INGRESOS TRIBUTARIOS BRUTOS</b>	<b>12,531.8</b>	<b>12,960.4</b>	<b>428.5</b>	<b>3.4%</b>
<b>PROVISIÓN PARA DEVOLUCIÓN DE CRÉDITO FISCAL Y AUTOACREDITAMIENTO</b>	<b>606.4</b>	<b>630.2</b>	<b>23.8</b>	<b>3.9%</b>
<b>TOTAL INGRESOS TRIBUTARIOS NETOS</b>	<b>11,925.4</b>	<b>12,330.2</b>	<b>404.7</b>	<b>3.4%</b>

Fuente: En base a cifras de las Intendencia de Recaudación y Gestión, Superintendencia de Administración Tributaria, SAT.

**INDICADORES ECONOMICOS REGIONALES A MARZO 2015**

SECTOR REAL	Precios al Consumidor (variación interanual)		IMAE (variación acumulada tendencia ciclo diciembre)		PIB nominal (en millones de US\$)	
	Feb'14	Feb'15	2013	2014	2013	2014
Guatemala	3.50%	2.44%	3.6%	4.2%	53,855	57,613
El Salvador	0.61%	-1.06%	0.6%	1.4%	24,259	25,355
Honduras	5.74%	3.66%	2.3%	3.1%	18,489	19,628
Nicaragua	5.25%	5.51%	5.4%	3.7%	11,239	11,843
Costa Rica	2.74%	3.53%	4.1%	3.5%	49,621	54,294

SECTOR EXTERNO	Exportaciones FOB (US\$ millones)		Remesas familiares (millones US\$)		Reservas int'l netas (saldo en millones US\$)	
	Ene'14	Ene'15	Ene'14	Ene'15	Feb'14	Feb'15
Guatemala	835.5	891.4	394.2	407.1	7,193.9	7,625.4
El Salvador	402.8	424.4	288.1	296.0	2,824.6	2,666.7
Honduras	341.1	330.6	232.4	256.8	3,006.1	3,477.8
Nicaragua	414.4	389.3	85.6	88.9	1,816.2	2,169.4
Costa Rica	853.6	728.4	n/d	n/d	7,275.1	7,255.1

SECTOR FISCAL	Ingresos totales (millones de US\$)		Deuda pública total Hasta enero cada año (% del PIB)		Saldo deuda pública total (en millones US\$)	
	Ene'14	Ene'15	2014	2015	Ene'14	Ene'15
Guatemala	630.2	655.0	24.1	24.0	14,272.9	15,409.6
El Salvador	356.4	372.9	59.4	61.9	15,050.4	15,730.3
Honduras	225.4		40.5	42.9	7,895.5	n/d
Nicaragua	171.7	175.3	47.5	49.3	5,617.4	5,827.3
Costa Rica	564.6	570.9	54.2	53.7	27,434.2	29,680.4

SECTOR MONEDA Y CREDITO (hasta octubre)	Relación crédito al sector privado / PIB		Tasa interés activa nominal promedio corto plazo MN		Tasa interés pasiva nominal promedio 180 días MN	
	Ene'14	Ene'15	Ene'14	Ene'15	Ene'14	Ene'15
Guatemala	32.4	32.6	13.78	13.60	6.06	5.45
El Salvador	39.8	n/d	5.84	5.86	3.49	4.13
Honduras	51.5	57.2	20.55	20.65	11.14	10.51
Nicaragua	26.2	31.6	15.20	11.67	4.08	3.46
Costa Rica	48.1	n/d	16.27	16.78	6.55	7.20

PROYECCIONES DE PRINCIPALES INDICADORES MACRO	PIB real (variación anual)		Inflación (porcentaje)	
	2014	pry2015	2014	pry2015
Guatemala	3.3-3.9	3.4-4.2	3.0-5.0	3.0-5.0
El Salvador	n.d.	n.d.	2.3	n.d.
Honduras	2.5-3.5	2.5-3.5	5.5-7.5	4.0-6.0
Nicaragua	4.0-4.5	4.5	6.5-7.5	7.0
Costa Rica	3.6	3.4	3.0-5.0	3.0-5.0

Fuente: Consejo Monetario Centroamericano, Reporte Ejecutivo Mensual, abril 2015.