

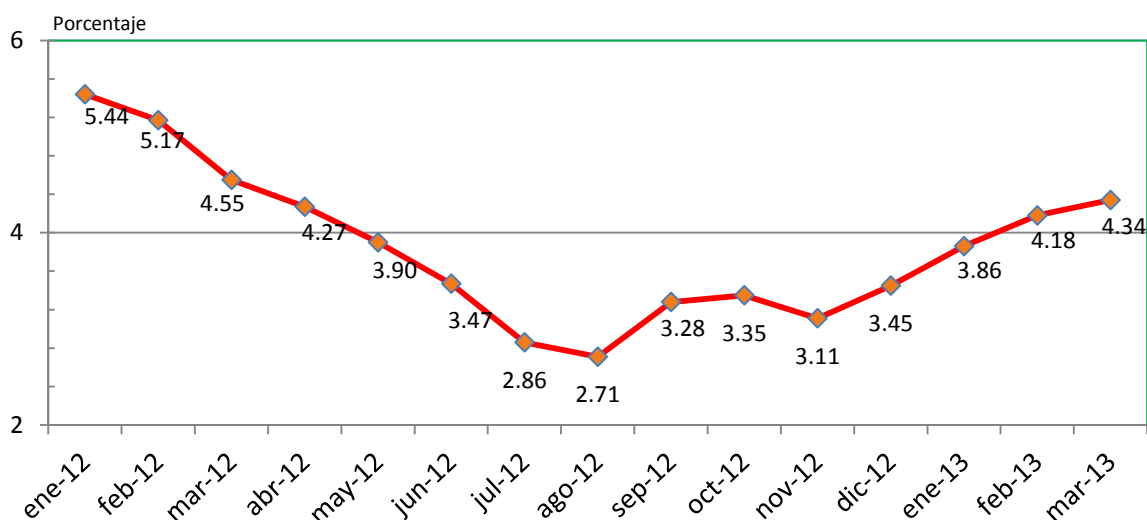
**BOLETIN ECONÓMICO ABRIL 2013**

**Reporte mensual de los principales indicadores de la economía nacional**

**Inflación continúa en aumento**

El Índice de Precios al Consumidor (IPC) presentó una **variación anual de 4.34%** en marzo de 2013, inferior en 0.21 puntos porcentuales al registrado en marzo del año anterior (4.55%), mientras que la **variación mensual** fue de 0.48%, superior en 0.15 puntos al registrado en el mismo mes de 2012 cuando llegó a 0.33%. Sin embargo, la inflación anual está dentro del rango de la meta prevista por la Junta Monetaria para el año 2013, establecida entre 3% y 5% (ver gráfica 1).

**Gráfica 1**  
**Índice de Precios al Consumidor hasta el 31 de marzo 2013**  
**Variación interanual (ritmo inflacionario)\***  
**Ene 2012- Mar 2013**



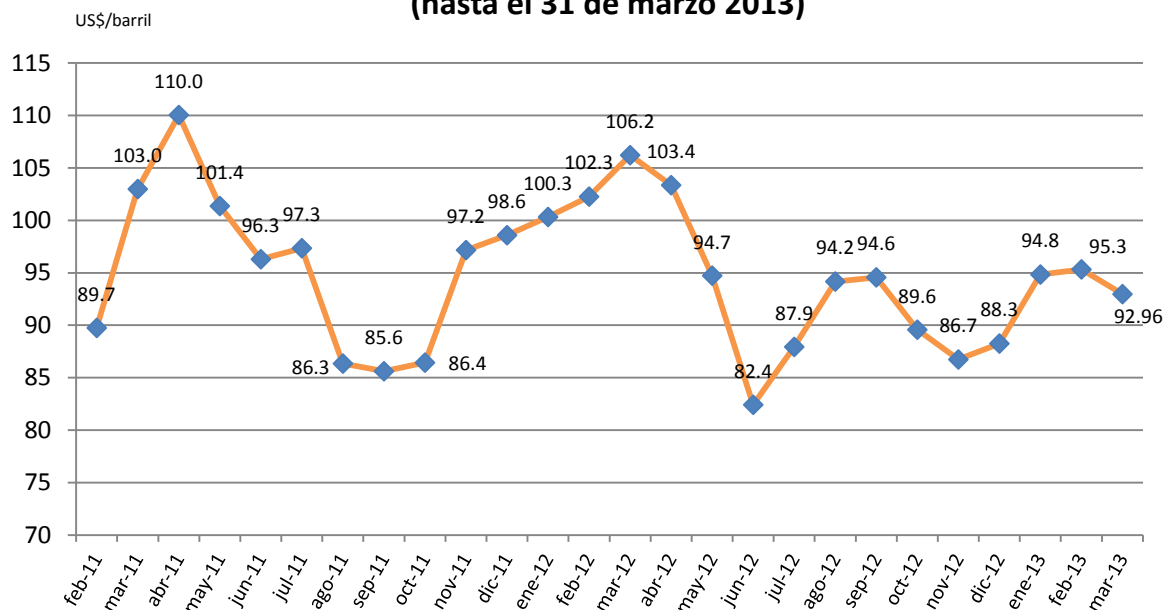
Fuente: Instituto Nacional de Estadística, INE, abril 2013, <http://www.ine.gob.gt/np/INFORME%20EJECUTIVO%20%20IPC%20ABRIL%202013.pdf>  
 \*Tasa de variación del mes actual con respecto al mismo mes del año anterior

**Precio del petróleo estable**

Los precios en el mercado nacional están determinados en parte, por los precios internacionales del petróleo. El precio internacional del barril de petróleo<sup>1</sup> del mes de marzo 2013 registró un promedio de US\$92.96 por barril, inferior en 2.5% al registrado en febrero, e inferior en 12.5% respecto a marzo del 2012 (variación interanual), como se muestra en la gráfica 2. Durante el transcurso del mes de abril, inició el mes en un precio de US\$96.78, disminuyendo hasta US\$86.23 el 17 de abril, y recuperando la tendencia al alza hasta llegar a US\$93 el 26 de este mes.

<sup>1</sup> Bolsa de Valores de Nueva York (NYMEX), primera posición a futuro petróleo WTI.

**Gráfica 2**  
**Precio promedio internacional del petróleo**  
**(hasta el 31 de marzo 2013)**



Fuente: Bloomberg, precio WTI Crude Oil, primera posición a futuro, abril 2013.

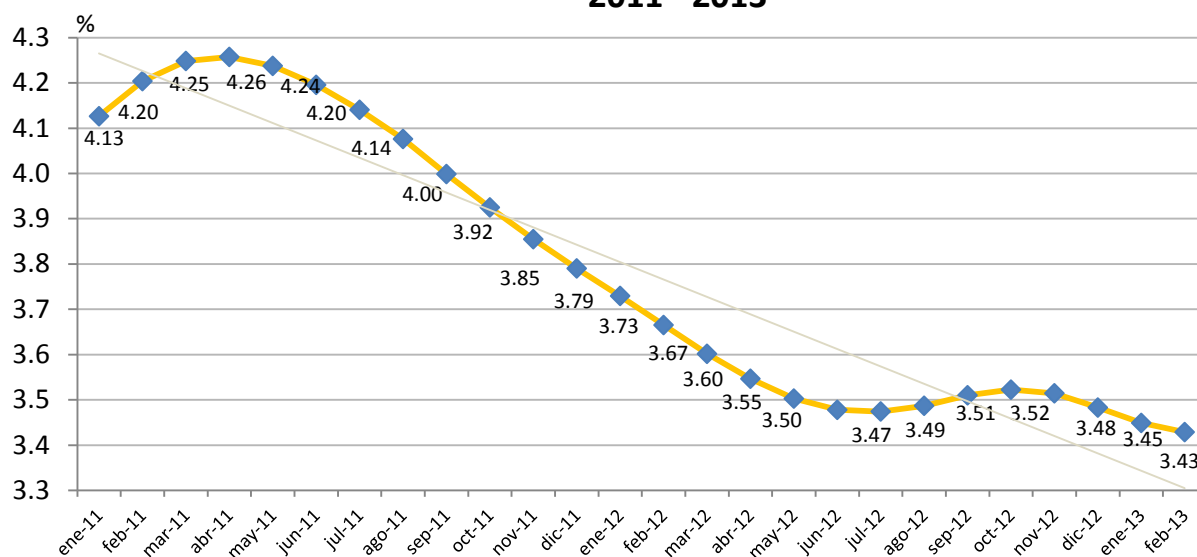
**El IMAE con tendencia decreciente**

El Índice Mensual de Actividad Económica –*IMAE*-, elaborado por el Banco de Guatemala, es un indicador oportuno que permite seguir el pulso a la actividad económica del año mientras se concreta la cifra de la producción anual (PIB) y de las variaciones cíclicas por las que atraviesa la misma.

De acuerdo con el cálculo publicado en marzo por el BANGUAT correspondiente a febrero del 2013, el *IMAE* registró una tasa de crecimiento de 3.43% con respecto al mes de febrero del 2012, mostrando una tendencia decreciente durante los últimos cinco meses, con tasas de crecimiento dese 3.5% hasta 3.43% (ver gráfica 3). La cifra registrada en febrero del 2012 fue mayor, al mostrar un crecimiento de 3.67%.

En cuanto a las variaciones por actividad económica, resaltan las actividades que tuvieron un menor dinamismo respecto al mismo mes del año anterior, como la actividad financiera, agrícola y electricidad y agua, principalmente la financiera con un crecimiento de 0.67% al mes de febrero, comparada con 8.89% a febrero del año pasado. La actividad de minería, aunque presenta una cifra de crecimiento negativa, este es un valor menos negativo que el de meses anteriores, lo que podría significar una señal de recuperación. Por otra parte, las actividades que mostraron un mayor dinamismo en su tendencia fueron las actividades industrial, comercial y servicios privados (ver tabla 1).

**Gráfica 3**  
**Índice Mensual de Actividad Económica -IMAE-\***  
**2011 - 2013**



Fuente: Banco de Guatemala, abril 2013. \*Índice tendencia-ciclo  
 Muestra la variación del mes en estudio con respecto al mismo mes del año anterior

**Tabla 1**  
**Tasas de variación interanual por actividad económica (IMAE)**

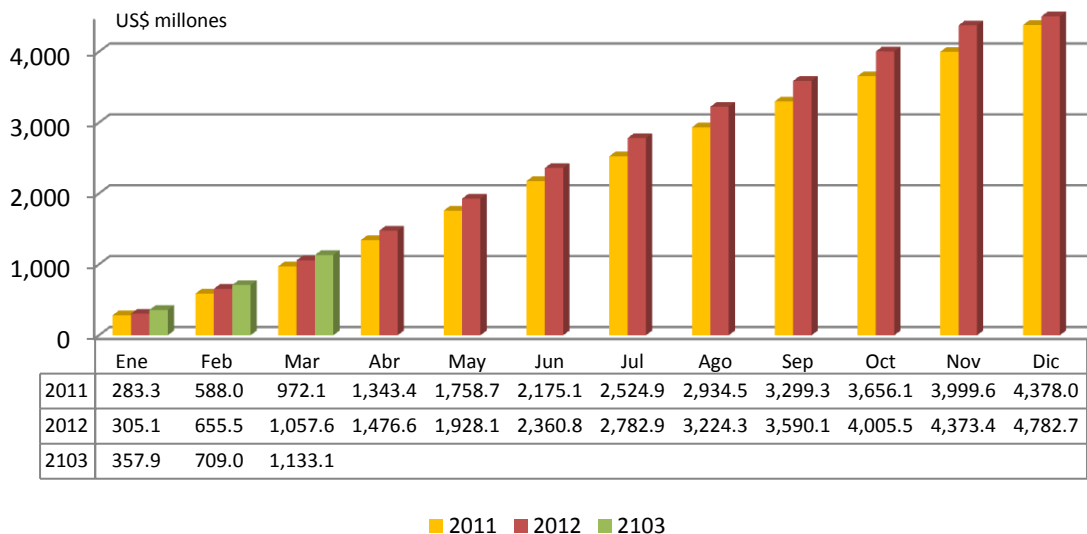
Actividad	Tasa de variación interanual	
	A febrero 2013	A febrero 2012
Financiera	0.67%	8.89%
Agrícola	3.14%	4.34%
Electricidad y agua	3.83%	4.21%
Minera	-1.05%	0.10%
Vivienda	1.41%	1.17%
Administración pública	2.33%	0.47%
Servicios privados	4.02%	3.98%
Comercial	4.75%	3.69%
Industrial	5.45%	2.19%

Fuente: BANGUAT, abril 2013.

### **Sector externo**

El ingreso de divisas en concepto de remesas familiares durante marzo 2013 registró una cifra de US\$424.05 millones (monto superior al de marzo 2012 en US\$22 millones). En cuanto a la cifra acumulada hasta finales de marzo, esta fue de US\$1,133.09 millones, superior en un 7.1% a la registrada en 2012. Las previsiones del BANGUAT para 2013 señalan que se podría dar un incremento de alrededor de 6% respecto al 2012, cuando se registró una cifra histórica, al recibirse un ingreso de US\$4,783 millones enviados por los guatemaltecos en el exterior (ver gráfica 4). Por otra parte, un estudio reciente realizado por el BID muestra que Guatemala es el segundo país que más remesas recibe en la región, únicamente por debajo de México.

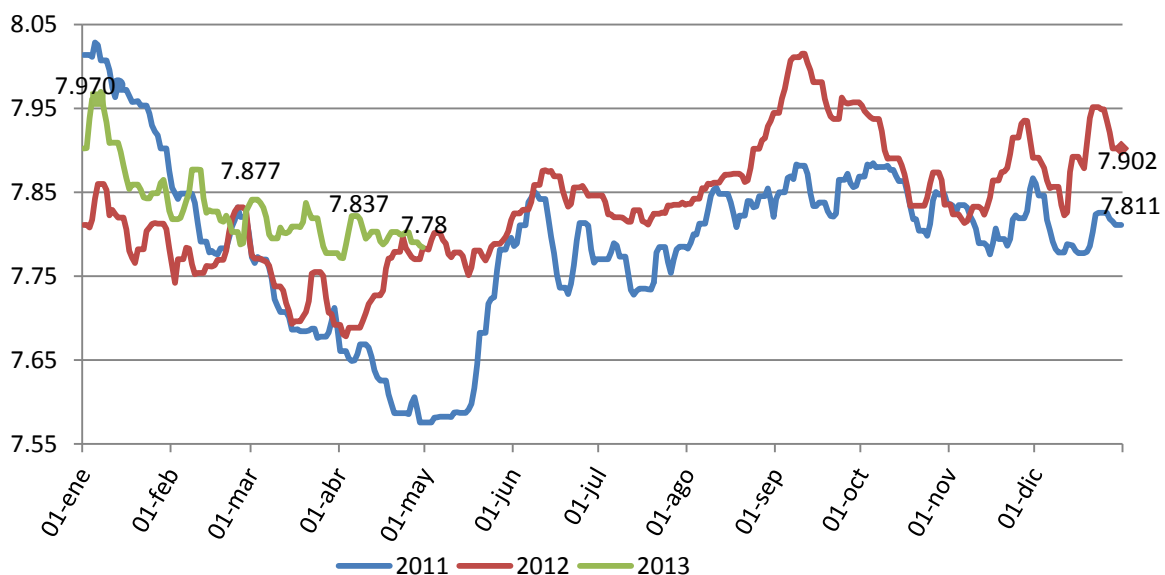
**Gráfica 4**  
**Ingreso acumulado de divisas por remesas familiares**  
**Enero 2011 a marzo 2013\***



Fuente: Banco de Guatemala, en base al mercado institucional de divisas, hasta el 31-03-2013

El tipo de cambio de referencia nominal promedio ponderado se mantuvo en un promedio de Q7.81 por dólar durante el mes de marzo 2013. Entre el 1 de enero y el 30 de abril presentó una apreciación de 1.5%, al registrar Q7.78 en esta última fecha (ver gráfica 5). Durante todo el año 2012, el tipo de cambio mostró cierta estabilidad y registró un promedio de Q7.83 por dólar.

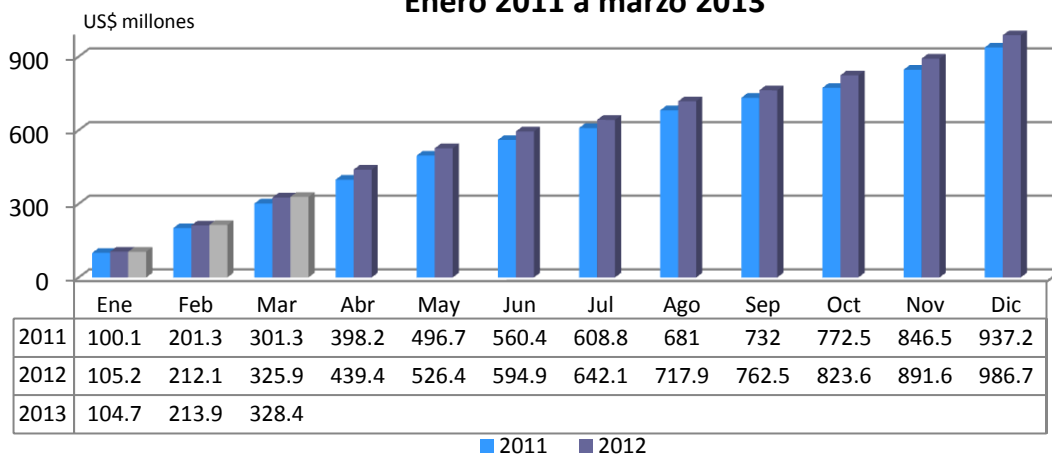
**Gráfica 5**  
**Tipo de cambio**  
**2011-2013\***



Fuente: BANGUAT, abril 2013, tipo de cambio de referencia nominal promedio ponderado  
 \*hasta el 30 de abril 2013

El ingreso de divisas por turismo y viajes durante los primeros tres meses del 2013 registró un monto de US\$328 millones, monto superior en un 1% comparado con el mismo período del 2012. Durante el mes de marzo únicamente, se registró un ingreso de US\$114.5, cifra superior en US\$1 millón comparado con marzo 2012 (ver gráfica 6). Hasta el 18 de abril, el ingreso de divisas registró un monto de US\$420 millones.

**Gráfica 6**  
**Ingreso acumulado de divisas por turismo y viajes**  
**Enero 2011 a marzo 2013**



Fuente: Banco de Guatemala, en base al mercado institucional de divisas, hasta el 31-03-2012.

En cuanto al ingreso de divisas por exportaciones, desde el 1 de enero hasta el 18 de abril del 2013 se registró un ingreso de US\$2,128.2 millones, que representa un 0.9% más que lo registrado en el mismo período del año 2012. Como se muestra en la tabla 1, se observa un incremento en el ingreso de divisas por exportaciones de azúcar (7% de incremento), banano (37%) y cardamomo (17%), mientras que el café registró una reducción de 30%.

Por otra parte, la exportación de otros productos como frutas y sus preparados registró un incremento del 35% en el período, así como verduras y legumbres un 36%. La mayoría de otros productos registraron un incremento también, lo que contribuyó con el aumento en el total de ingreso de divisas del orden de US\$18 millones. Por otra parte, las exportaciones al resto de Centroamérica mostraron una leve pérdida de dinamismo en comparación al mismo período del año pasado, al disminuir cerca de US\$12 millones en 2013, comparado con el mismo período del año anterior.

**Tabla 1**  
**Ingreso de divisas por exportaciones**  
**en millones de US\$**

Producto	Del 1 de enero al 18 de abril 2013	Del 1 de enero al 19 de abril 2012	Diferencia	
			Absoluta	Relativa
Café	247.32	352.20	(104.88)	-29.8%
Azúcar	401.98	375.45	26.52	7.1%
Banano	173.14	126.41	46.73	37.0%
Articulos de vestuario	56.82	90.12	(33.30)	-36.9%
Cardamomo	97.47	83.15	14.32	17.2%
Frutas y sus preparados	93.59	69.48	24.11	34.7%
Productos alimenticios	39.10	58.61	(19.51)	-33.3%
Productos químicos	40.26	43.20	(2.95)	-6.8%
Caucho natural	30.40	30.86	(0.46)	-1.5%
Verduras y legumbres	35.82	26.40	9.41	35.6%
Flores, plantas, semillas y raíces	28.53	26.33	2.20	8.3%
Minerales	15.76	12.45	3.31	26.6%
Miel de purga (melazas)	12.91	11.92	0.99	8.3%
Tabaco en rama y manufacturas	12.31	1.35	10.97	815.2%
Productos de vidrio	10.89	4.27	6.62	155.0%
Productos metálicos	5.56	7.73	(2.16)	-28.0%
Madera y manufacturas	3.24	4.75	(1.51)	-31.7%
Ajonjolí	20.62	7.42	13.19	177.7%
Camarón, Pescado y Langosta	1.66	5.06	(3.40)	-67.2%
Niquel	0.00	0.00	-	
Tejidos, hilos e hilazas	1.17	1.49	(0.32)	-21.3%
Miel de abeja	0.26	1.37	(1.11)	-81.3%
Aceites esenciales	2.15	1.46	0.70	48.0%
Otros	108.45	67.70	40.76	60.2%
<b>Exportaciones a Centroamérica</b>	<b>688.83</b>	<b>700.47</b>	<b>(11.64)</b>	<b>-1.7%</b>
<b>TOTAL</b>	<b>2,128.23</b>	<b>2,109.65</b>	<b>18.58</b>	<b>0.9%</b>

Fuente: BANGUAT en base al mercado institucional de divisas, abril 2013.

### Otras variables

El crédito bancario al sector privado constituye la principal fuente de financiamiento de la actividad económica, la cual es viable mediante el proceso de intermediación financiera realizado por la banca. En marzo 2012, este registró un saldo de Q126,267 millones, que incluye tanto los créditos otorgados en Quetzales como en Dólares. Esta cifra refleja un incremento del 16.2% en relación al mismo mes de 2012, sin embargo, preocupa la tendencia decreciente observada durante el primer trimestre del año (ver gráfica 7).

**Gráfica 7**  
**Crédito Bancario al Sector Privado 2011-2013**  
**(variación interanual %)**



Fuente: Banco de Guatemala, abril 2013

La recaudación de ingresos tributarios durante el primer trimestre del 2013 registró un monto de Q12,260.7 millones, un 4.3% más que en el mismo período del 2012, representando los impuestos directos un 35% de la recaudación total y los impuestos indirectos un 65%. El rubro que más contribuye a la recaudación es el IVA sobre importaciones con un 26.5% de la recaudación total, seguido del IVA con un 22% y el ISR de personas jurídicas con un 24.6% (ver tabla 2).

**Tabla 2**  
**Recaudación de ingresos tributarios del gobierno central 2013**

DESCRIPCION DE IMPUESTOS	ENE	FEB	MAR	TOTAL
<b>RECAUDACION TRIBUTARIA SAT</b>	<b>4,717.6</b>	<b>3,091.3</b>	<b>4,149.2</b>	<b>11,958.02</b>
<b>IMPUESTOS DIRECTOS</b>	<b>1,725.9</b>	<b>734.3</b>	<b>1,784.8</b>	<b>4,244.9</b>
Impuesto Sobre la Renta	<b>983.7</b>	<b>699.7</b>	<b>1,771.2</b>	<b>3,454.6</b>
de Personas Jurídicas	778.4	611.5	1,625.9	3,015.7
de Personas Individuales	153.3	88.1	145.3	386.8
Impuesto de Solidaridad Extraordinario Y Temporal de Apoyo a los Acuerdos de Paz	<b>0.2</b>	<b>0.5</b>	<b>0.1</b>	<b>0.7</b>
Impuesto de Solidaridad	<b>740.8</b>	<b>33.7</b>	<b>13.0</b>	<b>787.5</b>
Impuestos Sobre el Patrimonio	<b>1.1</b>	<b>0.5</b>	<b>0.5</b>	<b>2.1</b>
<b>IMPUESTOS INDIRECTOS</b>	<b>2,991.7</b>	<b>2,357.0</b>	<b>2,364.4</b>	<b>7,713.1</b>
Impuesto al Valor Agregado Doméstico	<b>1,136.7</b>	<b>775.5</b>	<b>785.8</b>	<b>2,697.9</b>
Impuesto al Valor Agregado sobre Importaciones	<b>1,154.6</b>	<b>1,044.1</b>	<b>1,049.5</b>	<b>3,248.2</b>
Derechos Arancelarios	<b>153.9</b>	<b>147.1</b>	<b>133.9</b>	<b>434.87</b>
Impuesto Sobre Timbres Fiscales y Papel Sellado	<b>118.7</b>	<b>27.1</b>	<b>28.2</b>	<b>174.0</b>
Impuesto Sobre Tabaco y sus Productos	<b>29.4</b>	<b>31.4</b>	<b>46.5</b>	<b>107.3</b>
Impuestos Sobre Distribución de Bebidas	<b>61.3</b>	<b>38.8</b>	<b>43.9</b>	<b>143.9</b>
Impuesto Sobre Distribución de Cemento	<b>7.7</b>	<b>9.6</b>	<b>7.6</b>	<b>24.9</b>
Impuesto Sobre Primera Matricula	<b>51.4</b>	<b>46.6</b>	<b>47.9</b>	<b>145.9</b>
Impuesto Sobre Circulación de Vehículos	<b>57.1</b>	<b>54.0</b>	<b>51.8</b>	<b>163.0</b>
Impuesto Sobre Distribución de Petróleo y Derivados	<b>220.7</b>	<b>182.5</b>	<b>168.9</b>	<b>572.1</b>
Otros	<b>0.3</b>	<b>0.3</b>	<b>0.3</b>	<b>0.8</b>
<b>RECAUDACION TRIBUTARIA DE OTRAS INSTITUCIONES</b>	<b>17.3</b>	<b>114.5</b>	<b>170.9</b>	<b>302.7</b>
Regalías e Hidrocarburos Compartibles	<b>4.4</b>	<b>95.3</b>	<b>155.9</b>	<b>255.6</b>
Salida del País.	<b>12.9</b>	<b>19.2</b>	<b>15.0</b>	<b>47.1</b>
<b>TOTAL DE INGRESOS TRIBUTARIOS BRUTOS</b>	<b>4,734.8</b>	<b>3,205.8</b>	<b>4,320.1</b>	<b>12,260.7</b>

Fuente: Intendencia de Recaudación y Gestión SAT, Ministerio de Finanzas Públicas.