

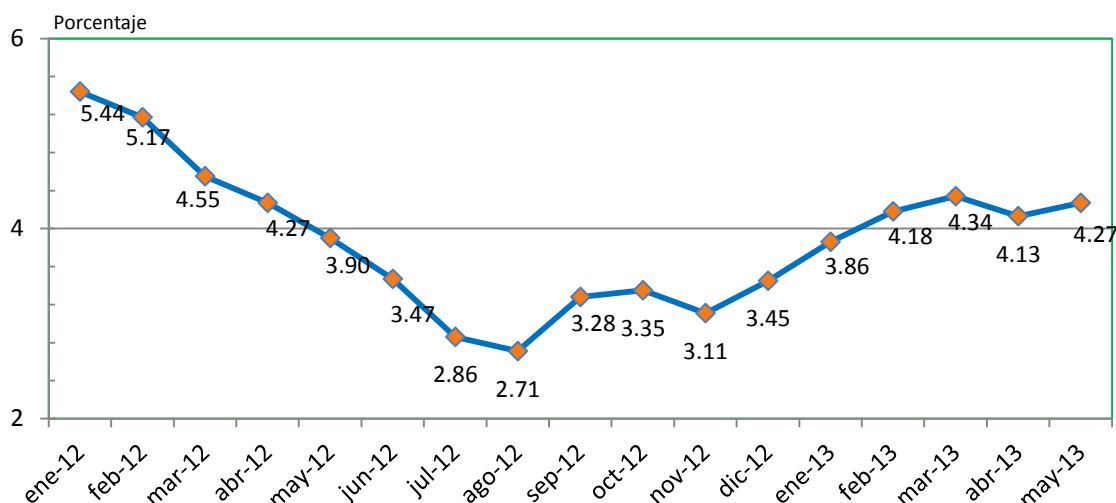
BOLETIN ECONÓMICO JUNIO 2013

Reporte mensual de los principales indicadores de la economía nacional

Inflación con tendencia al alza

El Índice de Precios al Consumidor (IPC) presentó una **variación anual de 4.27%** en mayo de 2013, superior en 0.37 puntos porcentuales al registrado en mayo del año anterior (3.90%), mientras que la **variación mensual** fue de 0.27%, superior en 0.14 puntos al registrado en el mismo mes de 2012 cuando llegó a 0.13%. La inflación anual está dentro del rango de la meta prevista por la Junta Monetaria para el año 2013, establecida entre 3% y 5% (ver gráfica 1).

Gráfica 1
Índice de Precios al Consumidor hasta el 31 de mayo 2013
Variación interanual (ritmo inflacionario)*



Fuente: Instituto Nacional de Estadística, INE, junio 2013,

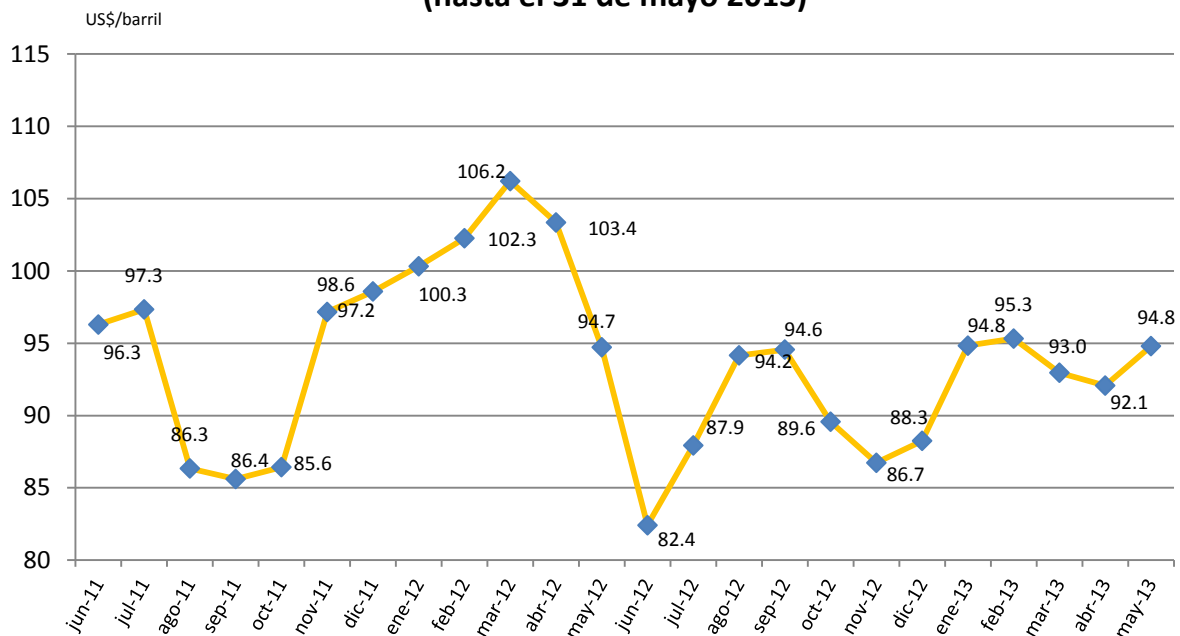
*Tasa de variación del mes actual con respecto al mismo mes del año anterior

Precio del petróleo estable

Los precios en el mercado nacional están determinados en parte, por los precios internacionales del petróleo. El precio internacional del barril de petróleo¹ del mes de mayo 2013 registró un promedio de US\$94.80 por barril, superior en 2.97 % al registrado en abril, y superior en 0.08% respecto a mayo del 2012 (variación interanual), como se muestra en la gráfica 2. Durante el transcurso del mes de junio, inició el mes en un precio de US\$92, aumentando hasta US\$98.5 el 18 de junio, bajando hasta US\$95.25 el 20 de junio.

¹ Bolsa de Valores de Nueva York (NYMEX), primera posición a futuro petróleo WTI.

Gráfica 2
Precio promedio internacional del petróleo
(hasta el 31 de mayo 2013)



Fuente: Bloomberg, precio WTI Crude Oil, primera posición a futuro, junio 2013.

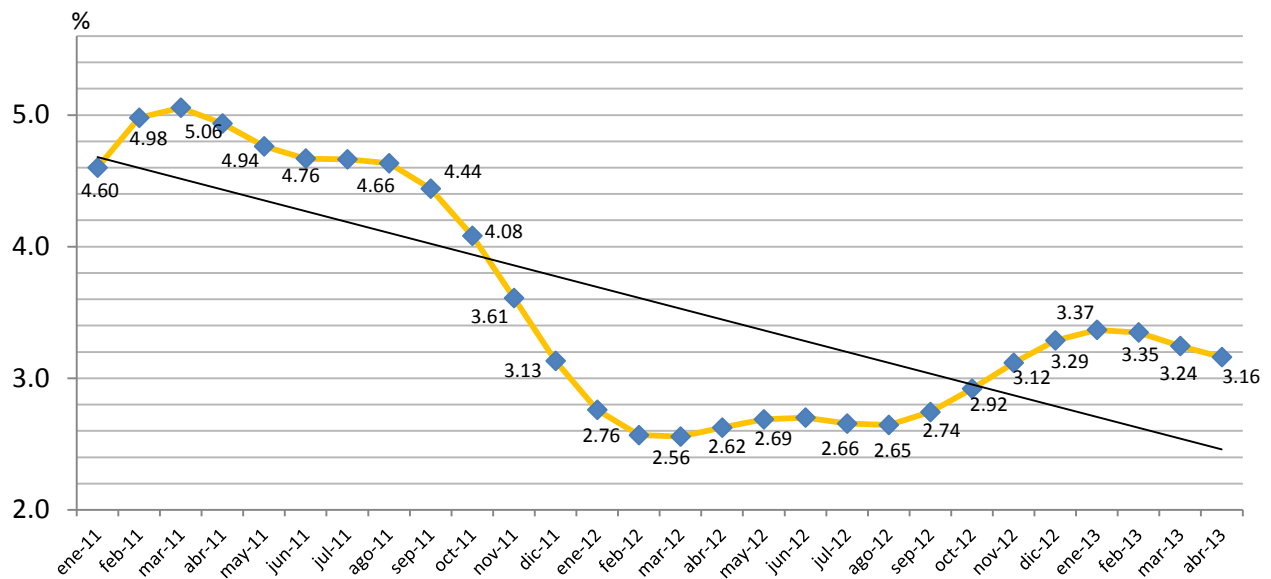
El IMAE con tendencia decreciente

El Índice Mensual de Actividad Económica –**IMAE**–, elaborado por el Banco de Guatemala, es un índice sintético cuyo fin es proporcionar una medida de la evolución de la actividad real de la economía en el corto plazo, el cual se ajusta a la metodología utilizada en las cuentas nacionales trimestrales y está compuesto por un conjunto de indicadores mensuales relacionados con la producción, las ventas, la estacionalidad y otras variables representativas de determinadas actividades económicas. El objetivo del IMAE es proporcionar una perspectiva cercana al comportamiento del PIB desde el enfoque de la producción.

Durante este mes de junio, el BANGUAT presentó una nueva metodología para su elaboración, que incluye una actualización de los indicadores utilizados en la compilación del IMAE y una revisión de los aspectos metodológicos que se utilizan para su elaboración.

De acuerdo con esta nueva metodología, el cálculo publicado en junio correspondiente a abril del 2013, el IMAE registró una tasa de crecimiento de 3.16% con respecto al mes de abril del 2012, continuando con la tendencia decreciente durante los últimos cuatro meses, con tasas de crecimiento desde 3.37% en enero 2013 hasta 3.16% en abril (ver gráfica 3). La cifra registrada en abril del 2012 fue menor, al mostrar un crecimiento de 2.62%.

Gráfica 3
Indice Mensual de Actividad Económica -IMAE-*
2011 - 2013



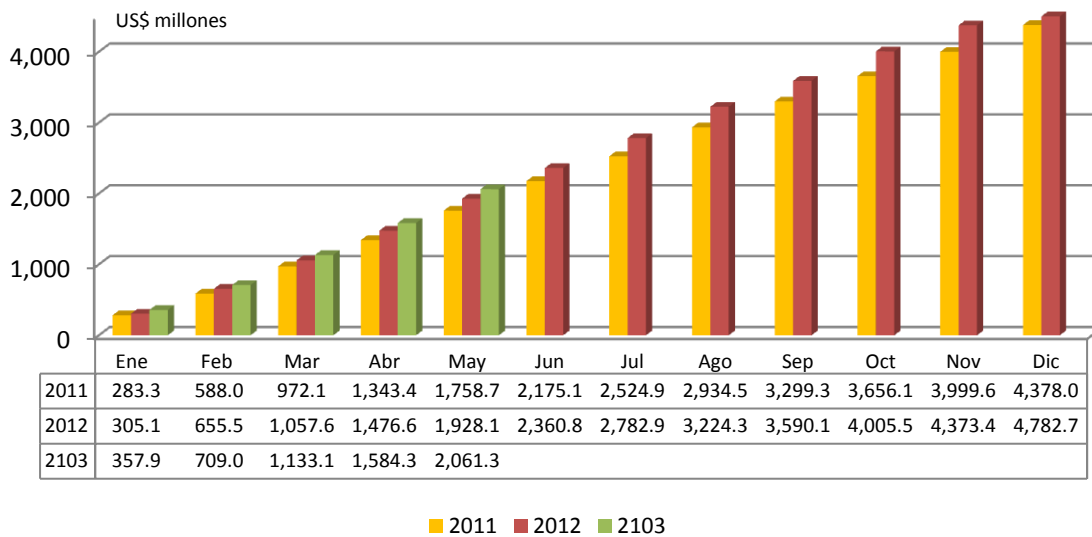
Fuente: Banco de Guatemala, junio 2013. *Indice tendencia-ciclo
 Muestra la variación del mes en estudio con respecto al mismo mes del año anterior

El comportamiento anterior estuvo influenciado por un mayor dinamismo de la actividad de industrias manufactureras; intermediación financiera, seguros y auxiliares; servicios privados; y transporte, almacenamiento y comunicaciones.

Sector externo

El ingreso de divisas en concepto de remesas familiares durante mayo 2013 registró una cifra de US\$451.24 millones (monto superior al de mayo 2012 en US\$32 millones). En cuanto a la cifra acumulada hasta finales de mayo, esta fue de US\$1,584.3 millones, superior en un 7.3% a la registrada en 2012. Las previsiones del BANGUAT para 2013 estiman un incremento de alrededor de 6% respecto al 2012, cuando se registró una cifra histórica, al recibirse un ingreso de US\$4,783 millones enviados por los guatemaltecos en el exterior (ver gráfica 4).

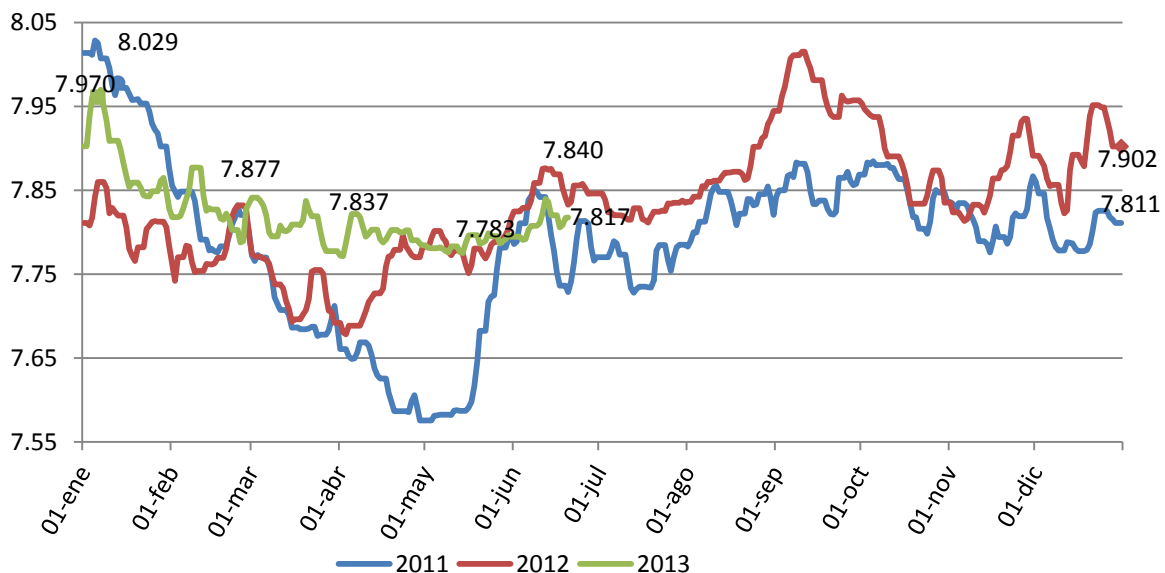
Gráfica 4
Ingreso acumulado de divisas por remesas familiares
Enero 2011 a mayo 2013*



Fuente: Banco de Guatemala, en base al mercado institucional de divisas, hasta el 31-05-2013

El tipo de cambio de referencia nominal promedio ponderado se mantuvo en Q7.79 por dólar durante el mes de mayo 2013. Entre el 1 de enero y el 20 de junio presentó una apreciación de 1.1%, al registrar Q7.82 en esta última fecha (ver gráfica 5).

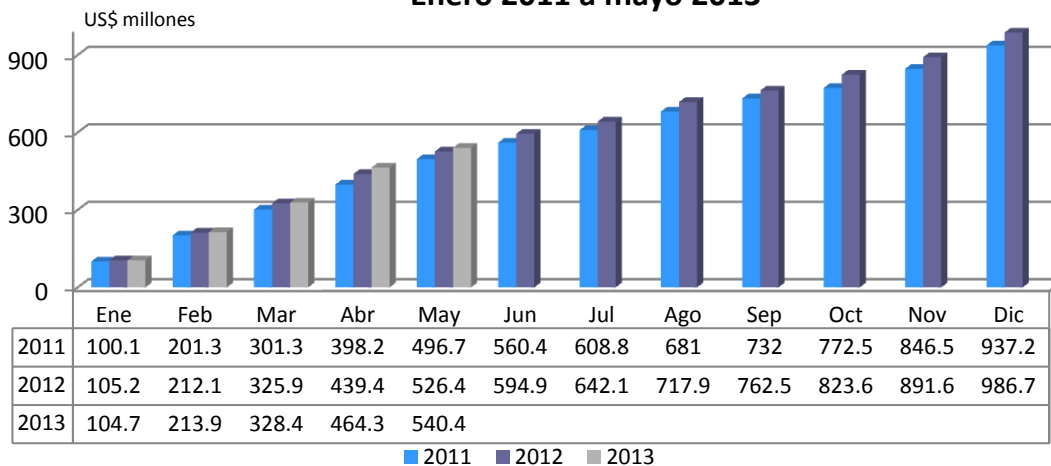
Gráfica 5
Tipo de cambio
2011-2013*



Fuente: BANGUAT, abril 2013, tipo de cambio de referencia nominal promedio ponderado
 *hasta el 20 de junio 2013

El ingreso de divisas por turismo y viajes durante los primeros cinco meses del 2013 registró un monto de US\$540.4 millones, monto superior en un 2.7% comparado con el mismo período del 2012. Durante el mes de mayo, se registró un ingreso de US\$76.1 millones, un 12.53% menos que en mayo del año anterior (ver gráfica 6). Hasta el 13 de junio, el ingreso de divisas registró un monto de US\$567.7 millones.

Gráfica 6
Ingreso acumulado de divisas por turismo y viajes
Enero 2011 a mayo 2013



Fuente: Banco de Guatemala, en base al mercado institucional de divisas, hasta el 31-05-2012.

En cuanto al ingreso de divisas por exportaciones, desde el 1 de enero hasta el 13 de junio del 2013 se registró un ingreso de US\$3,266.9 millones, que representa un 1.6% más que lo registrado en el mismo período del año 2012. Como se muestra en la tabla 2, se observa un incremento en el ingreso de divisas por exportaciones de azúcar (26% de incremento) y banano (32%), mientras que el café registró una reducción de 25% y el cardamomo del 5%.

Por otra parte, la exportación de otros productos como frutas y sus preparados registró un incremento significativo (26%) en el período, así como verduras y legumbres un 34%. Llama la atención también la disminución en el ingreso de divisas en las exportaciones de artículos de vestuario en un 36% y de productos alimenticios en un 29%. Por otra parte, las exportaciones al resto de países de Centroamérica mostraron una pérdida importante de dinamismo en comparación al mismo período del año pasado, al disminuir cerca de US\$50 millones en 2013, pasando de US\$1,095 millones en 2012 a US\$1,045 millones en 2013 (ver tabla 2).

Tabla 2
Ingreso de divisas por exportaciones
en millones de US\$

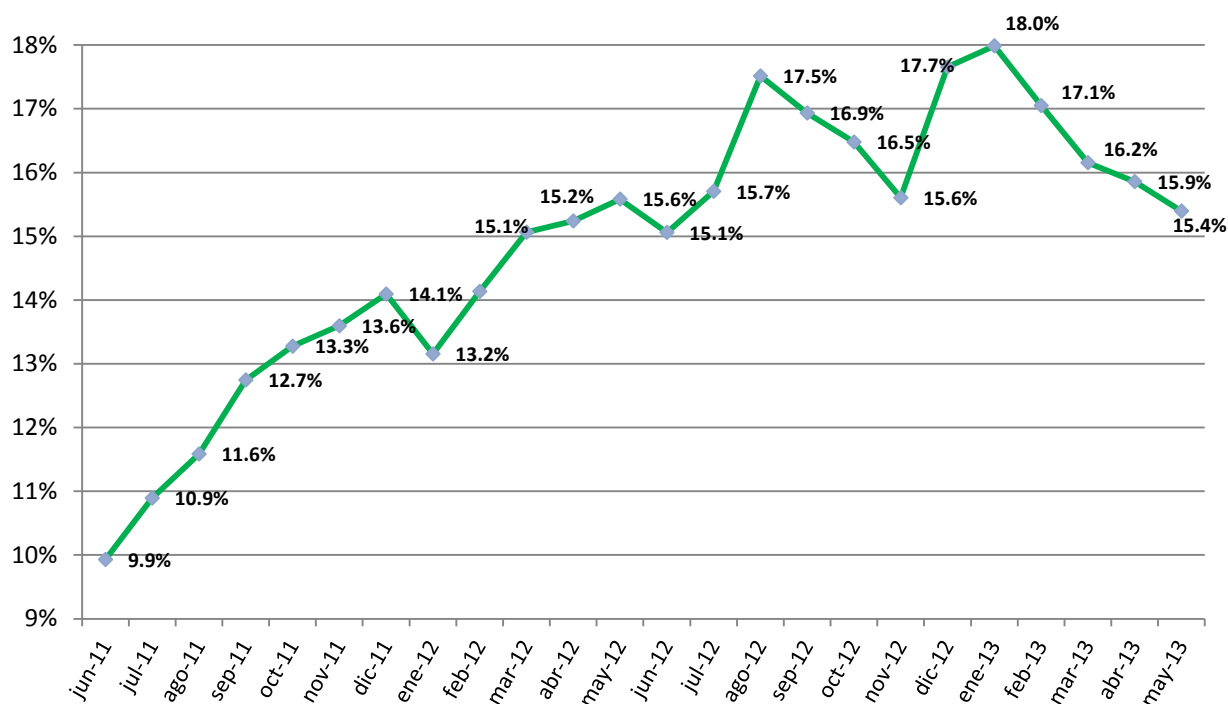
Producto	Del 1 de enero al 13 de junio 2013	Del 1 de enero al 14 de junio 2012	Diferencia	
			Absoluta	Relativa
Exportaciones a Centroamérica	1,044.79	1,095.33	(50.54)	-4.6%
Azúcar	639.66	509.18	130.49	25.6%
Café	414.66	550.93	(136.27)	-24.7%
Banano	269.83	205.24	64.60	31.5%
Frutas y sus preparados	152.46	120.96	31.50	26.0%
Otros	152.40	104.46	47.94	45.9%
Cardamomo	124.76	131.81	(7.05)	-5.3%
Artículos de vestuario	83.80	130.71	(46.92)	-35.9%
Productos alimenticios	65.59	92.95	(27.36)	-29.4%
Productos químicos	63.27	70.71	(7.44)	-10.5%
Verduras y legumbres	46.52	34.64	11.87	34.3%
Caucho natural	42.94	45.34	(2.40)	-5.3%
Flores, plantas, semillas y raíces	41.58	34.58	6.99	20.2%
Ajonjolí	25.39	9.07	16.32	180.1%
Minerales	21.66	16.61	5.05	30.4%
Miel de purga (melazas)	19.13	24.82	(5.68)	-22.9%
Productos de vidrio	15.05	5.99	9.05	151.1%
Tabaco en rama y manufacturas	14.43	3.12	11.31	362.0%
Productos metálicos	10.03	11.31	(1.28)	-11.3%
Madera y manufacturas	5.58	6.00	(0.42)	-7.0%
Camarón, Pescado y Langosta	5.49	5.16	0.32	6.3%
Aceites esenciales	3.08	1.94	1.14	58.8%
Miel de abeja	2.41	3.36	(0.95)	-28.3%
Tejidos, hilos e hilazas	2.40	2.53	(0.12)	-4.9%
TOTAL	3,266.90	3,216.75	50.15	1.6%

Fuente: BANGUAT en base al mercado institucional de divisas, junio 2013.

Otras variables

El crédito bancario al sector privado constituye la principal fuente de financiamiento de la actividad económica, la cual es viable mediante el proceso de intermediación financiera realizado por el sector bancario. En mayo 2013, este registró un saldo de Q128,065 millones, que incluye tanto los créditos otorgados en Quetzales como en Dólares. Esta cifra refleja un incremento del 15.4% en relación al mismo mes de 2012, sin embargo, preocupa la tendencia decreciente observada durante los primeros cinco meses del año (ver gráfica 7).

Gráfica 7
Crédito Bancario al Sector Privado 2011-2013
(variación interanual %)



Fuente: Banco de Guatemala, junio 2013

Recaudación tributaria aumenta

La recaudación de ingresos tributarios durante los primeros cinco meses del 2013 registró un monto de Q20,873 millones, un 8.9% más que en el mismo período del 2012, con los impuestos directos aumentando un 22% y los impuestos indirectos aumentando un 2%. En cuanto al Impuesto sobre la Renta, este aumentó un 24.5%, siendo el aporte de las personas jurídicas el que más incrementó (en un 33%). En cuanto a los impuestos indirectos, el que mayor incremento tuvo fue el impuesto sobre el tabaco y sus productos con un 39%. Resalta una baja del dinamismo en el crecimiento de recaudación del IVA sobre importaciones, al incrementar únicamente un 1.5%, así como el del IVA domestico, al incrementar un 3%.

En cuanto a la participación por impuesto en la recaudación, el rubro que más contribuye es el ISR con un 27.4% de la recaudación total, seguido del IVA sobre importaciones con un 27%, y el IVA domestico con un 21%, representado entre los tres más del 75% de la recaudación (ver tabla 2).

Tabla 2
Recaudación de ingresos tributarios del gobierno central 2012-2013
(Hasta mayo de cada año, en millones de Q)

DESCRIPCION DE IMPUESTOS	2012	2013	Diferencia	
RECAUDACION TRIBUTARIA SAT	18,737.18	20,335.97	1,598.80	8.5%
IMPUESTOS DIRECTOS	5,967.8	7,297.1	1,329.4	22.3%
Impuesto Sobre la Renta	4,587.6	5,712.0	1,124.4	24.5%
de Personas Jurídicas	3,819.9	5,094.1	1,274.2	33.4%
de Personas Individuales	575.8	565.8	(10.0)	-1.7%
Impuesto de Solidaridad Extraordinario Y Temporal de Apoyo a los Acuerdos de Paz	2.2	1.1	(1.1)	-51.5%
Impuesto de Solidaridad	1,373.7	1,579.0	205.4	15.0%
Impuestos Sobre el Patrimonio	3.9	5.0	1.1	27.4%
IMPUESTOS INDIRECTOS	12,769.4	13,038.8	269.4	2.1%
Impuesto al Valor Agregado Doméstico	4,259.4	4,381.6	122.2	2.9%
Impuesto al Valor Agregado sobre Importaciones	5,551.9	5,634.0	82.2	1.5%
Derechos Arancelarios	1,045.02	760.54	(284.49)	-27.2%
Impuesto Sobre Timbres Fiscales y Papel Sellado	389.6	234.8	(154.7)	-39.7%
Impuesto Sobre Tabaco y sus Productos	111.5	155.5	44.0	39.4%
Impuestos Sobre Distribución de Bebidas	231.9	244.1	12.1	5.2%
Impuesto Sobre Distribución de Cemento	46.0	41.9	(4.1)	-8.8%
Impuesto Sobre Primera Matricula	-	262.6	262.6	100.0%
Impuesto Sobre Circulación de Vehículos	226.9	319.3	92.5	40.8%
Impuesto Sobre Distribución de Petróleo y Derivados	906.1	1,002.9	96.8	10.7%
Otros	1.2	1.5	0.3	24.4%
RECAUDACION TRIBUTARIA DE OTRAS INSTITUCIONES	423.4	537.2	113.8	26.9%
Regalías e Hidrocarburos Compartibles	335.3	443.2	107.9	32.2%
Salida del País.	88.2	94.0	5.8	6.6%
TOTAL DE INGRESOS TRIBUTARIOS BRUTOS	19,160.6	20,873.2	1,712.6	8.9%

Fuente: En base a cifras de las Intendencia de Recaudación y Gestión SAT, Ministerio de Finanzas Públicas.