

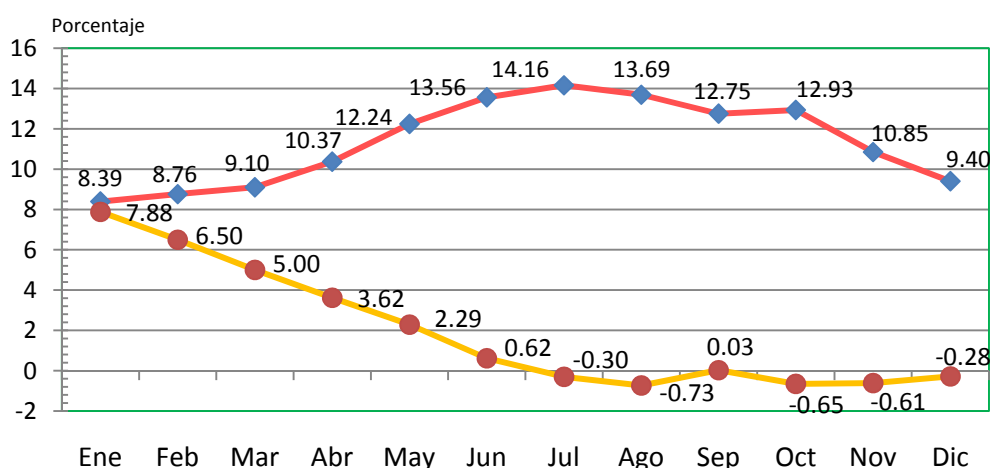
BOLETIN ECONÓMICO ENERO 2010

Inflación

De acuerdo con el Índice de Precios al Consumidor -IPC- a nivel república, elaborado por el Instituto Nacional de Estadística -INE-, la **inflación acumulada** durante el año 2009 (entre el 1º de enero y el 31 de diciembre) se ubicó en **-0.28%**, cifra muy inferior a la meta de inflación prevista por la Junta Monetaria para todo el año (entre 4.5% y 6.5%).

Por ser el registro de fin de año, la inflación interanual coincide con la inflación acumulada (variación con respecto al mes de diciembre de 2008). La variación intermensual (tasa de variación del mes de diciembre con respecto al mes de noviembre) mostró nuevamente un registro negativo, de -0.05%, continuando con la tendencia errática de la mayoría del año: noviembre (0.05%), octubre (-0.19%), septiembre (0.62%), agosto (0.07%), julio (0.33%), junio (-0.04%), mayo y abril registraron variaciones positivas (0.13%) y (0.07%) respectivamente, mientras que durante marzo (-0.25%), febrero (-0.60%) y enero (-0.42%) fueron negativas.

Gráfica 1
Índice de Precios al Consumidor hasta el 31 de diciembre 2009
Inflación interanual (ritmo inflacionario)* 2008-2009



Fuente: Instituto Nacional de Estadística, INE, enero 2010

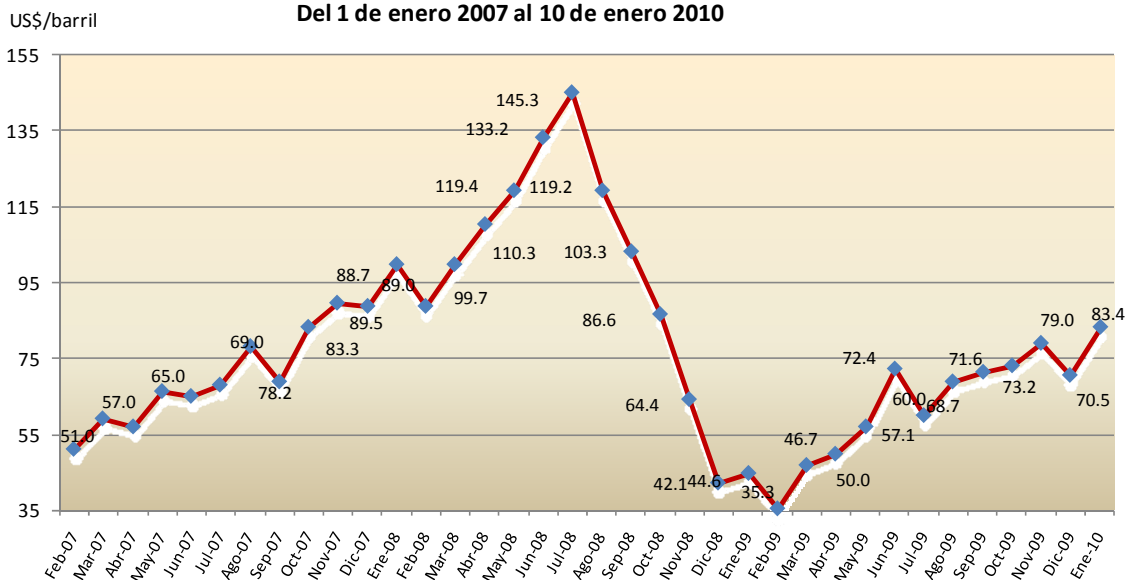
*Tasa de variación del mes actual con respecto al mismo mes del año anterior

—◆— 2008 —●— 2009

Los niveles de los precios internacionales de productos como el petróleo, el maíz, trigo y azúcar sufrieron alzas considerables durante el 2009. Por ejemplo, el precio del azúcar se duplicó en 2009 y se prevé una tendencia similar para este año. Los contratos a futuro podrían situarse entre los US\$0.25 y US\$0.35 por libra debido a los ajustes en la oferta por la mayor demanda de la India y de las expectativas por el aumento de la demanda en Paquistán, Irak y Estados Unidos. El precio internacional del petróleo¹ terminó el año (al 31 de diciembre 2009) en un nivel de US\$79.39 por barril, muy por encima del promedio del año que fue de US\$63 por barril (ver gráfica 2). El nivel más bajo del año fue en febrero 2009, fecha en que llegó a US\$35 por barril, aumentando más de 125% hasta fin de año a partir de aquí, acumulando un incremento anual del 78%, el más grande en diez años. En lo que va del año, hasta el 10 de enero, el precio aumentó a US\$83.4 por barril. En cuanto a las perspectivas para el 2010, diversos analistas pronostican un precio promedio de US\$83 por barril, moviéndose en rangos de entre US\$75 y US\$85 por barril, aunque no se descarta un rebote por encima de los 100 dólares antes de 2011 debido al incremento de la demanda en el mundo.

¹ Bolsa de Valores de Nueva York (NYMEX), primera posición a futuro petróleo WTI.

Gráfica 2
Precios del petróleo WTI*
Del 1 de enero 2007 al 10 de enero 2010

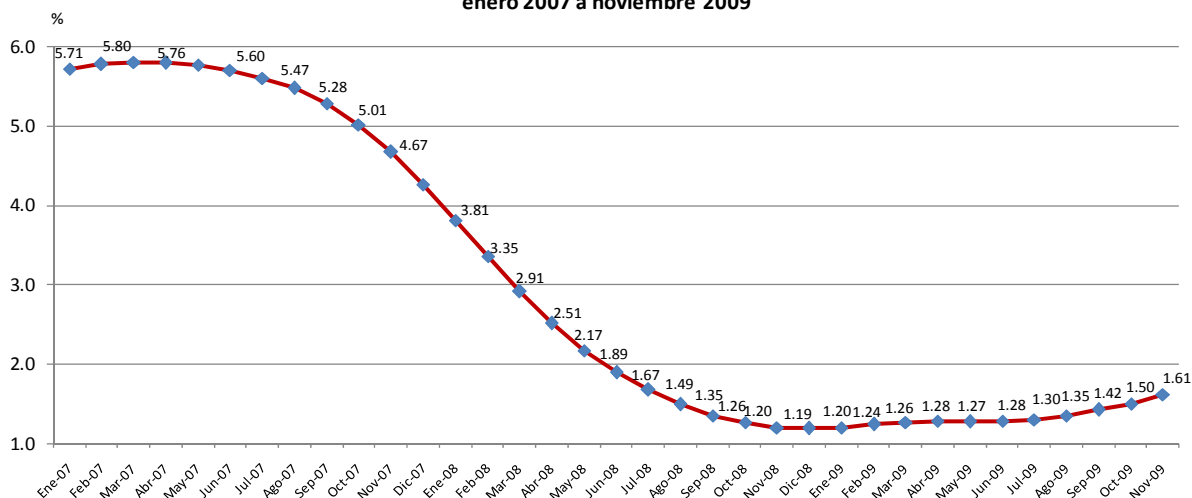


*Fuente: Bloomberg, hasta el 10 de enero 2010

IMAE

El Índice Mensual de Actividad Económica –IMAE–, elaborado por el Banco de Guatemala, es un indicador oportuno que permite seguir el pulso a la actividad económica del año en curso mientras se concreta la cifra de la producción anual (PIB) y de las variaciones cíclicas por las que atraviesa la misma. Las últimas cifras disponibles (hasta noviembre 2009) muestran una continua desaceleración del crecimiento de la economía del país a partir del mes de marzo del 2007, fecha en que el índice mostró su máximo punto al llegar a 5.80% hasta llegar a diciembre del 2008 con 1.19% de variación interanual (ver gráfica 3), fecha en la que se empezó a ver una leve recuperación del indicador.

Gráfica 3
Índice Mensual de Actividad Económica -IMAE-*
enero 2007 a noviembre 2009

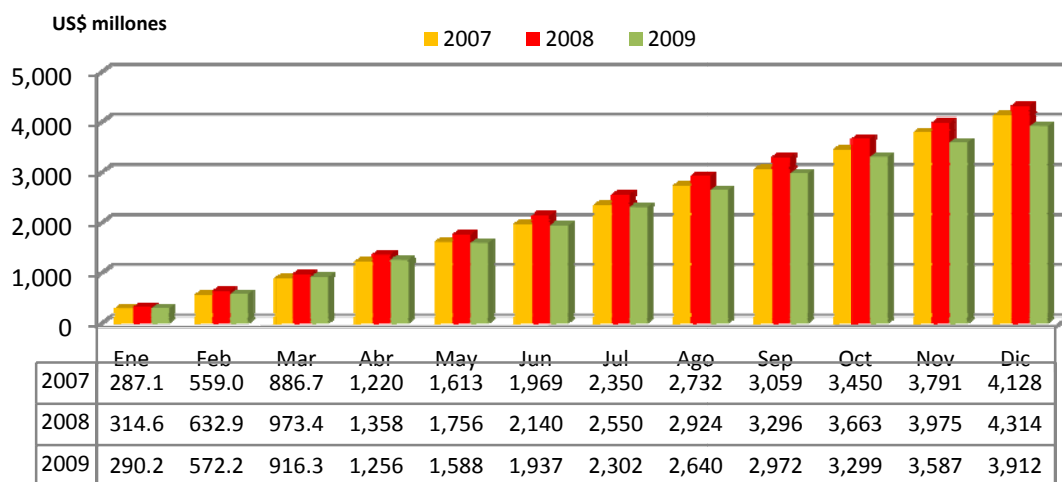


Fuente: Banco de Guatemala, enero 2010 *Índice tendencia-ciclo
Muestra la variación del mes en estudio con respecto al mismo mes del año anterior

Sector externo

El ingreso de divisas en concepto de remesas familiares durante el mes de diciembre fue de US\$324.5 millones, con lo que el acumulado para el año hasta el 31 de diciembre suma US\$3,912.3 millones, que es un 9.3% menor que el total acumulado al 31 de diciembre del 2008 (US\$4,314.7), en comparación a un incremento del 4.5% del año anterior, 14.4% en 2007 y 21% en el 2006, para el mismo período del año (ver gráfica 4). Al comparar el ingreso de remesas de diciembre 2009 con diciembre de 2008, se observa una reducción del 4.4% (US\$324.5 millones contra US\$339.2 millones), con lo que se confirma la leve recuperación de la economía estadounidense, pues la reducción promedio durante el año había sido de 9.6%, aunque también podría haber un efecto positivo por la época navideña.

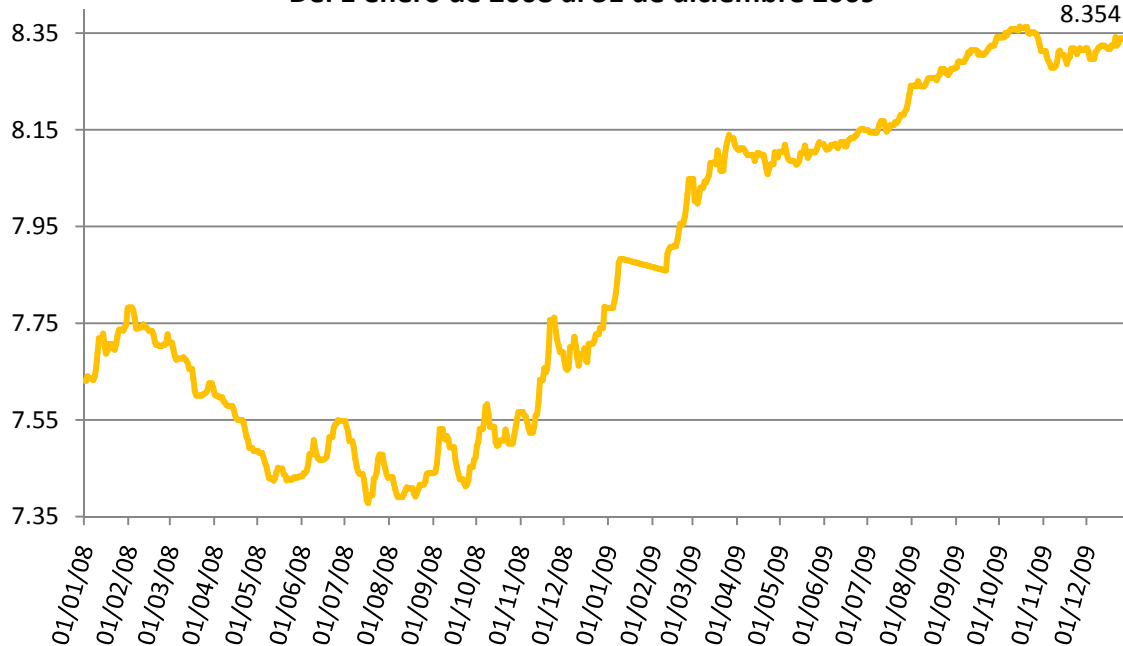
Gráfica 4
Ingreso acumulado de divisas por remesas familiares
Enero 2007 a diciembre 2009*



Fuente: Banco de Guatemala, en base al mercado institucional de divisas, hasta el 31-12-09

El tipo de cambio de referencia nominal promedio ponderado terminó el año al alza, en un nivel de Q8.354 por dólar, lo que representa una depreciación de 7.3% con respecto al nivel de principios de año (1 de enero), fecha en que la cotización del dólar era de Q7.781. La cotización más alta del año se registró en el mes de octubre, a un nivel de Q8.364 y la más baja en enero (ver gráfica 5).

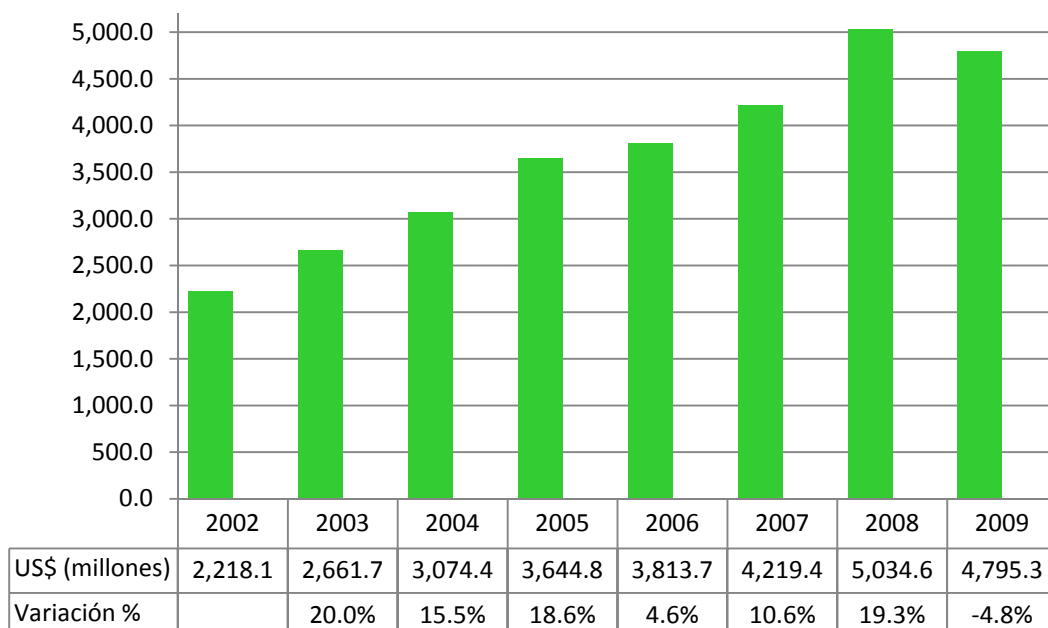
Gráfica 5
Tipo de cambio
Del 1 enero de 2008 al 31 de diciembre 2009



Evolución de las exportaciones hasta el 31 de diciembre de 2009

En cuanto al comportamiento de las exportaciones, durante el año 2009 se registró una caída del 4.8% con respecto al mismo período del 2008, al totalizar US\$4,795.3 millones, contra US\$5,034.6, lo que contrasta con las tasas de crecimiento de años anteriores: 19.3% en 2008 y 10.6% en 2007 (ver gráfica 6).

Gráfica 6
Ingreso de divisas por exportaciones
enero - diciembre



Esta reducción se debió principalmente a la reducción en los ingresos de divisas por exportaciones de los productos no tradicionales, entre los que destacan la reducción en artículos de vestuario, frutas y sus preparados, camarón, pescado y langosta, los cuales presentan reducciones por arriba del 20, como se muestra en la siguiente tabla. Por otra parte se observa un incremento de 20.4% en el ingreso de divisas por los principales productos de exportación, especialmente Cardamomo y Banano, con incrementos de 66% y 51% respectivamente, en contraposición a una reducción de 10.7% en Café.

Tabla 1
Ingresos de divisas por exportaciones
US\$ millones

Concepto	Del 1 de enero al 31 de diciembre 2009	Del 1 de enero al 31 de diciembre 2008	Diferencia	
			Absoluta	Relativa
PRINCIPALES PRODUCTOS	1,855.57	1,540.89	314.67	20.4%
Café	589.24	660.13	(70.89)	-10.7%
Banano	494.29	322.92	171.37	53.1%
Azúcar	471.82	377.41	94.41	25.0%
Cardamomo	300.21	180.44	119.78	66.4%
CENTROAMÉRICA	1,212.78	1,147.12	65.66	5.7%
OTROS PRODUCTOS	1,726.96	2,346.54	(619.59)	-26.4%
Artículos de vestuario	405.09	515.83	(110.74)	-21.5%
Productos químicos	213.40	218.27	(4.87)	-2.2%
Productos alimenticios	170.25	161.92	8.33	5.1%
Frutas y sus preparados	134.75	224.59	(89.84)	-40.0%
Caucho natural	117.47	137.91	(20.45)	-14.8%
Minerales	113.86	103.81	10.05	9.7%
Otros	85.24	199.56	(114.33)	-57.3%
Flores, plantas, semillas y raíces	80.35	80.54	(0.19)	-0.2%
Camarón, pescado y langosta	60.65	100.97	(40.32)	-39.9%
Tejidos, hilos e hilazas	57.47	89.59	(32.13)	-35.9%
Verduras y legumbres	54.24	126.77	(72.53)	-57.2%
Tabaco en rama y manufacturas	46.19	43.97	2.22	5.1%
Productos metálicos	40.87	85.17	(44.31)	-52.0%
Madera y manufacturas	38.52	41.27	(2.75)	-6.7%
Ajonjolí	27.47	32.24	(4.77)	-14.8%
Productos de vidrio	21.78	50.24	(28.46)	-56.6%
Miel de purga (melazas)	21.17	29.30	(8.13)	-27.8%
Aceites esenciales	18.51	69.57	(51.06)	-73.4%
Niquel	11.34	24.59	(13.25)	-53.9%
Artículos típicos	5.26	8.38	(3.11)	-37.1%
Miel de abeja	3.07	2.03	1.04	51.1%
TOTAL	4,795.31	5,034.55	(239.25)	-4.8%

Fuente: BANGUAT en base al mercado institucional de divisas, enero 2010.

<http://www.banguat.gob.gt/inc/ver.asp?id=estaeco/bc/bc03.htm&e=69104>